



Energetische Verknüpfungen - Sophianische Körper-Korrektur

Liebe aufsteigenden Familie, diese nächste Phase des planetaren Wiederherstellungs-Zyklus ist die Fortsetzung von Ende Dezember 2012. Der kosmische Äther der Mutter kehrt belebend in die Königreiche der elementaren Materie zurück. Sich aus den Tiefen des Kerns der Erde in die Kruste bewegend, Teile auf seinem Weg sammelnd, indem er sie in rekonstruierte Substanzen zurück verwandelt, die sich zu Formen der Ganzheit oder Wiederherstellung entwickeln können. Diese Teile umfassen viele Ebenen der irdischen elementaren Reiche ~ Kleinstlebewesen, Insekten, Minerale, Pflanzen, Tiere, alle Geschöpfe, die dem planetaren Bewusstseins-Kollektiv angehören. Dadurch haben wir eine weitere, tiefere Phase des Aufstiegs-Zyklus mit der Sophianischen Körper-Korrektur begonnen.

Das erste Wochenende im Juli begann mit einem weiteren Evolutions-Zyklus durch die Frequenz-Kodierungs-Befehlssätze der Mutter im planetaren Magnetfeld, unterstützt von der Plasma-Architektur-Kristall-Kaleidoskop-Kodierung. Diese magnetischen Eigenschaften, zusammen mit den leitenden Plasma-Gasen, drängen vom Erden-Kern in die vulkanischen Kanäle und vulkanischen Bogen-Ketten und ihre vielen Inseln auf unserem Planeten.

Indo-Australische Platten



Gegenwärtig sind diese Magnetfeld-Schwingungen auf der Süd-Halbkugel im Indischen Ozean und dem Indo-Australischen Ozean-Boden ausgeprägter. Das Epizentrum der Wogen (vom Erd-Kern, die sich empor in die Kruste drängen) treffen auf zwei der tiefsten Ozean-Gräben im Indischen Ozean, den Diamantintief-Graben und den Java-Graben (Sunda-Graben) von Sumatra, an den äußeren Grenzen von West-Indonesien, Indischen Ozean. Die geographischen Gebiete rund um die tektonischen Platten der Indo-australischen und antarktischen Platten sind jetzt sehr aktiv. Der Indische Ozean-Boden bereitet sich auf die Kraft des magnetischen Drucks zwischen diesen tiefen Gräben vor, und es ist die Anwendung des Drucks an den Grenzen, die die Ozean- und Kontinental-Platten bewegen.

Diese Aktivität ist ein natürlicher Teil der Quanten-Mechanik des Aufstiegs-Zyklus und der Gabelung der Zeit in den Feldern. Die planetaren magnetischen Dipol-Verschiebungen gleichen die Masse der Polaritäten im Bi-Wellen-Spektrum (+positive /-negative elektromagnetische Ladungen) in den Hemisphären und Quartären des Planeten wieder aus. Die Quartäre werden durch die Mineral-, Pflanzen-, Menschen- und Tier-Reiche gebildet. Dies ist eine Neueinstellung der angesammelten Polaritäten von Kräften, die auf einem Planeten zum Ende einer Präzession oder Aufstiegs-Zyklus auftreten. Dies kündigt die Sophianische Körper-Korrektur, die Wiederherstellung der magnetischen Mutter-Schwingungs-Übertragung ihrer codierten Magnetfelder zurück in den Kern und in die planetaren Bewusstseins-Felder an. Dieser schrittweise Prozess der Verschiebung des Gewichts des planetaren Magnetismus reduziert gewisse magnetische und Gravitations-Auswirkungen vom Mond. Die Korrektur anorganischer orbitaler Wege (wobbeln) zwischen diesen stellaren Körpern und der Korrektur der magnetischen Verdichtung schaffen Gezeiten-Kräfte, die sich auf den planetaren Meeres-Spiegel auswirken.

Die vulkanischen Inseln, die Krater und das Vulkan-Gebirgsgestein agieren als piezoelektrische Instrumente (Verdichtungs-Sensoren) der magnetischen Feld-Verdichtungs-Rate, die durch massive Mengen von intermittierendem magnetischem Fluss verursacht werden. Zusätzlich werden dort Vulkane gefunden, wo die tektonischen Platten entweder auseinander oder zusammen gehen, sie operieren so, um Ausbrüche von Gasen zu modulieren, die von unterhalb der Oberfläche heraufkommen. Ebenso fungieren diese leitfähigen Gase als Übertragungs-Antennen für magnetische Schwingung und Plasma in unsere niedrigere Atmosphäre (Troposphäre), die aufwärts in die Magnetosphäre führen. Mehrere unterseeische Vulkane, Vulkane und Vulkan-Kanäle werden aus dem Kern der tiefen Magma-Quellen Edelsteine und Diamanten auf die Oberflächen-Kruste auswerfen, weil die Mutter die Sophianische Körper-Korrektur beabsichtigt.

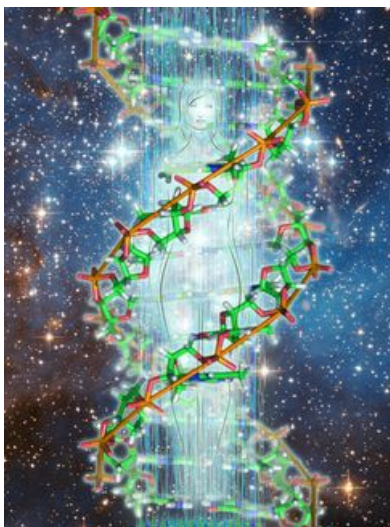
Mutter und Kind wieder vereint

Auf der Erdoberfläche füllen sich die ätherischen Filamente aus den kollektiven Planeten-Feld-Ley-Linien mit den Abdrücken des korrigierten Entwurf-Musters, die mit magnetischen Schwingungen gefüllt sind. Diese helfen auch die Kelchkonfiguration für das Mutter-Prinzip zu schaffen, um ihre Lebenskraft durch die kleineren Neben-Flüsse der Erde laufen zu lassen. Diese korrigierten Konfigurationen sind Kreuzungen für die fließende Lebenskraft, die überall durch das planetare Herz-System zirkulieren, Schallwellen durch die Ozeane, Gewässer und Flüsse, während sie durch das Aurora-Portal-Netzwerk und den Mutter-Bogen-Mittelpunkt gepumpt werden. Die planetaren Herzen (Kreislauf-Systeme der aktuellen Lebenskraft-Strömungen) können umgekehrt, blockiert, geschwärzt (tot) werden, oder repariert, um bewusste und lebendige Diamant-Herz-Körper-Systeme zu werden. Das Diamant-Herz im Körper der Erde ist im Wesentlichen die Definition des Sophianischen Körpers der Mutter. Diese vereinigten Netze werden in regelmäßiger Folge in den planetaren Körper eingebaut, um die Wiederverschlüsselungs-Muster vom Aurora-Christus und Aurora-Mutter in Tri-Wellen und Plasma-Fluss laufen zu lassen. Dies ist der Prozess der Schallwellen, die Licht schaffen, um DNA-Veränderungen, Mitochondrien und viele Ebenen der miasmatischen Schäden zu reparieren. Dies ist spirituell symbolisch das Verständnis, das die Mutter Gottes und das Christus-Kind wiedererkennt und auf der Erde in dieser Zeit wiedervereinigt. Leider werden nicht alle Kinder der Erde ihre wirkliche Mutter in diesem Zyklus erkennen.

Blut verändert sich durch magnetische Verschiebung

Magnetfelder sind physische und ökologische Kräfte, die eine Vielzahl von Antworten in der Zellbiologie produzieren, die DNA-RNA-Mitteilungen und viele genetische Faktoren einschließen. Wenn es Änderungen im planetaren Magnetfeld gibt, verändert sich die

Rate der Elektromagnetismus-Expansion (EMF), und dies verursacht direkte Veränderungen im Zellprozess, Genausdruck und dem Blutplasma. Funktionierende Proteine im menschlichen Körper, wie in menschlichem Blutplasma, binden sie in Beziehung zur Qualität und Einwirkung des EMF-Feldes. Proteine führen eine Vielzahl von Funktionen innerhalb lebender Organismen aus, einschließlich katalysieren von Stoffwechsel-Reaktionen, reproduzieren DNA, reagieren auf Reize und transportieren der Moleküle von einem Ort zum anderen. Blutplasma dient als Eiweiß-Reserve im Körper zum Schutz vor Infektionen und Krankheiten und es hat eine entscheidende Rolle bei der Bereitstellung funktioneller Eiweiße für die DNA-Synthese. Die Qualität unseres Blutes und Blutplasmas gibt Anweisungen an die gesamte Gruppe von Proteinen, die durch unser genetisches Material in allen Zellen und Geweben ausgedrückt werden. Dies bedeutet, dass das Blut direkt mit dem Körper durch Proteine kommuniziert, was in unserer DNA kodiert wurde. Diese Protein-Synthese-Kommunikation zwischen DNA, RNA und Mitochondrien der Zellen wird durch das sich verschiebende Magnetfeld verändert.



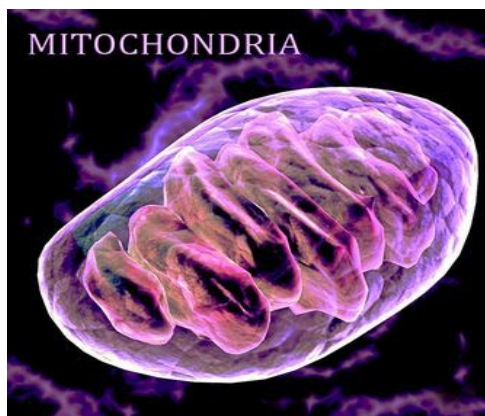
Außerdem enthalten unsere roten Blutkörperchen Hämoglobin, ein Eiweiß, das auf einem Kern von vier Eisen-Atomen aufgebaut ist, die in Verbindung mit dem Zustand des Eisen-Kernes und Magnetismus der Erde gebracht werden. Hämoglobin im Blut trägt Sauerstoff von der Lunge in den Rest des Körpers, wo es den Sauerstoff freigibt, um Nährstoffe zu verbrennen. Dadurch werden Energien bereitgestellt, um die Funktionen unseres Körpers in dem Prozess zu unterstützen, der Energie-Stoffwechsel genannt wird. Dies ist bedeutungsvoll, weil die Änderungen in unserem Blut direkt damit zusammenhängt, wie die Energie entwickelt ist, um in unserem Körper und Bewusstsein verstoffwechselt zu werden. Dies wird zunehmend offensichtlicher sein, wenn wir auf diese Zeichen achten, den Energie-Verbrauch und die Verwendung der Energie-Ressourcen auf dem Planeten verändern und zurück geben. An den rechtmäßigen Eigentümer zurück bedeutet auch die Verschiebung des Energie-Stoffwechsels innerhalb des Mikrokosmos unseres Körpers zu verändern und auf den Makrokosmos der Erde zu reflektieren. Dies ist ein wichtiger Schritt zur Beendigung der Kontrolleur-Verzehr-Modellierung, um die Balance der natürlichen Erhaltungs-Prinzipien zu erreichen und innere Nachhaltigkeit, damit energetische Balance in diesem System gefunden wird. Ein wesentlicher Bestandteil dieser Verschiebung ist innerhalb des Mysteriums der höheren Funktionen der Mitochondrien.

Die Mitochondrien-DNA der Mutter

Wenn wir das Geschlechts-Prinzip unserer Schöpfung und das uns innewohnende Mutter-Prinzip gleichsetzen, geben wir die energetische Balance durch das magnetische Feld in den Erdkern zurück, diese Umwandlung ist der nächste bedeutende Schritt, die Mitochondrien-DNA zu reparieren. Mitochondriale DNA ist die DNA, die sich in den

Mitochondrien befindet, Strukturen innerhalb der Zellen, die chemische Energie aus der Nahrung in eine Form konvertieren, die Zellen benutzen können - Adenosintriphosphat (ATP). ATP misst die Menge an Licht-Quotienten der Zellen und Gewebe des Körpers und steht in direktem Zusammenhang mit der Verkörperung des spirituellen Bewusstseins, der Energie, die von entscheidender Bedeutung für den Energie-Stoffwechsel ist.

Mitochondriale DNA ist nur ein kleiner Teil der DNA in einer Zelle - die meiste DNA wird im Zellkern gefunden. In den meisten Spezies auf der Erde, einschließlich der Menschen, wird mitochondriale DNA einzig und alleine von der Mutter geerbt. Mitochondrien haben ihr eigenes genetisches Material, den Mechanismus, ihre eigene RNA und neue Proteine herzustellen. Dieser Prozess wird Protein-Bio-Synthese genannt. Protein-Bio-Synthese bezieht sich auf den Prozess, in dem biologische Zellen neue Sätze von Proteinen erzeugen.



Ohne eine richtig funktionierende mitochondriale DNA kann die Menschheit keine wirksamen neuen Proteine für die DNA-Synthese erzeugen. Auch speichern die erforderlichen Ebenen der ATP diese, um das Licht aus den Zellen zu erzeugen und so unser spirituelles Bewusstsein zu verkörpern. Deshalb ist die Menschheit durch die mitochondrialen DNS-Schäden stark süchtig danach, alles in der externen Welt zu konsumieren, um diese energetische Leere innerhalb unserer Zellen zu füllen.

Weil wir nichts anderes in unserer jüngeren Geschichte kennen und die Erinnerungen gelöscht wurden, ist die Menschheit sich nicht bewusst, dass wir mit fehl-funktionierenden Mitochondrium existierten.

Dies ist ein direktes Ergebnis von der mütterlichen DNA, magnetischen Prinzipien und Protonen-Struktur, die aus dieser Erde und einer synthetischen Außerirdischen Version der „Dunklen Mutter“ extrahiert und in die planetare Architektur gebracht wurde, um seine Funktionen zu imitieren. Die Menschheit ist ohne ihre wahre Mutter-Prinzip-Funktion auf dem Planeten gewesen und offensichtlich ist dies in den Zellen unserer mitochondrialen DNA aufgezeichnet. Dieses Ereignis wurde oft als NAA-Invasion des planetaren Logos beschrieben, kontrolliert durch die Magnetosphäre und das Magnetfeld.

Crista / Kamm

Die innere mitochondriale Membrane wird in zahlreiche Kämme sortiert, was die Oberfläche der inneren mitochondrialen Membrane ausdehnt und seine Fähigkeiten verbessert, ATP zu produzieren. Es ist dieser Bereich von Mitochondrium, einmal richtig funktionierend, erhöht und erzeugt es die ATP-Energie und das Licht in den Zellen und dem Gewebe des Körpers. Die höhere Funktion in den Kämmen des Mitochondriums wird beginnen in den aufsteigenden Gruppen dieses Zyklus aktiviert zu werden. Synchron ist der Name „Cristae“/Kämme durch wissenschaftliche Entdeckungen gegeben worden, weil seine direkte Bedeutung in Verbindung mit der Aktivierung des Kristall-

Gens gebracht wird.

Östrogen-Rezeptoren-Verschiebung

Die mitochondriale Mutter-DNS und die magnetischen Veränderungen haben viele Faktoren, die Anpassungen und Symptome zu den reproduktiven Zyklen der Frauen machen. Östrogen-Hormone aktivieren Östrogen-Rezeptoren, die Proteine, die in die Zellen gehen, sich an die DNA binden und die Veränderungen im genetischen Ausdruck herstellen. Zellen können miteinander kommunizieren, indem sie Moleküle freigeben, die innerhalb einer anderen aufnahmefähigen Zelle Signalisierungen produzieren. Östrogen wird von Geweben wie den Eierstöcken und der Plazenta abgesondert, überquert die Zellmembrane der Empfängerzelle und wird vom Östrogen-Rezeptor in der Zelle gebunden. Der Östrogen-Empfänger kontrolliert den Datentransfer zwischen der DNA und dem Boten RNA. Aus diesem Grund durchlaufen viele Frauen, die zur Östrogen-Dominanz neigen, ungewöhnliche, seltsame Zyklen ihrer Menses. Änderungen auf der Östrogen-Ebene geschehen sowohl in Männern als auch in Frauen, seid euch dessen bewusst, hört was euer Körper benötigt um bei diesen Änderungen zu helfen. Kümmert euch um die Leber, entgiftet, beseitigt den Zuckerverbrauch, lasst Hormon-induzierende oder Hormon-injizierte Lebensmittel weg, ein Ausgleich von Bakterien im Darm und Körper ist hilfreich, den Östrogen-Ausgleich zu unterstützen.

Mitochondriale Erkrankung verbraucht Energie

Mitochondriale Erkrankungen sind von genetischen Mutationen in die DNA-Sequenzen eingepreßt. Künstliche Architektur, mit Absicht in den Planeten platziert, wie z. B. außerirdische Maschinen, modifiziert genetische Veränderungen, um die DNA der Mutter an sich zu reißen, dies manifestiert DNA-Mutationen und DNA-Schäden in jeder Spezies. Mitochondriale Erkrankungen übernehmen einmalige Merkmale von Energie-Blockaden im Körper aufgrund der Art der Krankheit, die sich in der geerbten mütterlichen Genetik in angestammten Blutlinien angesammelt haben. Mitochondrien sind entscheidend für die tägliche Zell-Funktion und den Energie-Stoffwechsel, da es auch zu spirituellem Fortschritt der Seele und Über-Seelen-Verkörperung (Monade) führt. Mitochondriale Erkrankungen reduzieren wirksame und umfassende Energie-Produktion für die verfügbare Körper-Bewusstseins-Energie und hemmen die menschliche Entwicklung und das spirituelle Wachstum. So altert der Körper und bekommt schneller Krankheiten ~ die persönliche Energie wird auf diese Weise aufgebraucht und damit erschöpft. Dies beschränkt die Menge nutzbarer Energie, die für die Entwicklung des Gehirns und alle neurologischen System-Funktionen verfügbar macht. Die Erschöpfung von Energie-Reserven für den Aufbau von Gehirn und neurologischen Entwicklungen trägt zu Spektren von Autismus, Nuro-Degenerationen und anderen Hirn-Verarbeitungs-Mängeln bei. Defekte in den mitochondrialen Genen sind mit Hunderten von „klinischen“ Krankheiten verbunden, besonders verbreitet im Blut, Gehirn und neurologischen Störungen.

Das Blut, Gehirn und neurologische Funktion des planetaren Körpers werden mit der Architektur der Ley-Linien, Chakren-Zentren und Sternentor-Systemen gleichgesetzt, die den energetischen Strom (Blut) laufen lassen, um einen Bewusstseins-Körper zu bilden, bekannt als 12-Baum-Gitter-Struktur der planetaren Schablone (Templar). Das Blut, Gehirn und die neurologischen Funktionen des menschlichen Körpers werden mit dem 12-Baum-Gitter der menschlichen Schablone auf die gleiche Stufe gestellt. Sobald die Schablone und ihre DNA-Befehlssätze beschädigt oder mutiert sind, wird das Blut, Gehirn und Nerven-System beschädigt oder mutiert. Wir können keine Sprache übersetzen, können nicht mit höherer Sinnes-Wahrnehmung kommunizieren und können keine mehrdimensionalen Lichtkörper aufbauen, um höhere Weisheit (Sophia) zu empfangen. Unsere Spezies-Sprache ist auf vielen Ebenen, einschließlich unserer DNA-Sprache verwirrt und durcheinander gebracht worden von jenen, die versucht haben die Erde zu versklaven und zu verrohen.

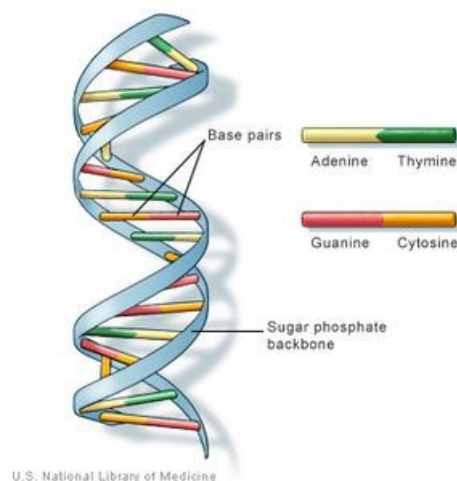
Wie uns bekannt ist, werden viele der kinetischen oder anderer externer Energie-Quellen aggressiv von der Macht-Elite kontrolliert, um die menschliche Entwicklung zu unterdrücken und um die Möglichkeit der gleichberechtigten Nutzung oder eines fairen Austauschs von Ressourcen unter der Erden-Bevölkerung geteilt zu werden, zu stoppen. Die NAA-Strategie besteht darin, alle Energie zu kontrollieren (auch die DNA und Seelen) und so eine herrschende Klasse und eine Leibeigene oder Sklaven-Klasse zu schaffen. Die Archonten-Täuschungs-Methoden der Orion-Gruppe sind zu teilen und zu erobern ~ auf diese Weise ist die Bevölkerung viel leichter zu kontrollieren, während sie von Furcht, Unwissenheit und Armut traumatisiert und verwundet heimgesucht werden.

DNA, RNA und Proteine

Alle Lebewesen sind auf drei der wichtigsten Moleküle für all ihre biologischen Funktionen angewiesen. Diese Moleküle sind die DNA, RNA und Proteine. Die beiden DNA-Stränge, die in entgegengesetzter Richtung zueinander verlaufen, sind daher aneinander angrenzend (Anti-parallel). Es ist die Sequenz dieser vier Stickstoffbasen entlang des Rückgrats, die biologische Informationen verschlüsselt. Unter dem genetischen Code werden RNA-Stränge übersetzt, um die Reihenfolge der Aminosäuren von Proteinen zu spezifizieren. Diese RNA-Stränge werden anfangs unter Verwendung von DNA-Strängen als Schablone in einem Prozess der Transkription benutzt.

Ohne DNA, RNA und Proteine würde kein biologisches Leben auf der Erde existieren. Die DNA ist ein intelligentes Molekül, das die vollständige Gruppe genetischer Anweisungen verschlüsselt (das Genom), was erforderlich ist, um jedes Lebewesen zu erfassen, zu pflegen und zu reproduzieren. Die RNA hat mehrere wichtige Rollen bei der Kodierung, Dekodierung, Regulation und Ausdruck der Genetik inne. Die Hauptaufgabe ist es, die RNA und Proteine zu bilden, die entsprechend der Instruktions-Sätze innerhalb der DNA einer Zelle kodiert sind.

Die DNA besteht aus Zucker, einer stickstoffhaltigen Basis und einer Phosphat-Gruppe. Für die RNA gilt das gleiche.



Die DNA besteht aus einer stickstoffhaltigen Basis von Nucleinsäuren ~ Cytosin (C), Guanin (G), Adenin (A) und Thymin (T). Metaphysisch ist jede dieser Nucleinsäuren mit der elementaren Substanz des Planeten wie Luft, Wasser, Feuer und Erde verbunden. Wenn wir diese vier Elemente auf der Erde verschmutzen, belasten wir die entsprechenden Nucleinsäure in unserer DNA.

Allerdings besteht die stickstoffhaltige Basis in der RNA aus Nuclein-Säuren ~ Cytosin (C), Guanin (G), Adenin (A) und Uracil (U). Aber auch die RNA-Nucleinsäuren sind mit

der elementaren Substanz des Planeten, also mit Luft, Wasser, Feuer und der Erde verbunden. In beiden, sowohl in der DNA, als auch in der RNA, dient die mitochondriale DNA als das fünfte wichtigste Element des kosmischen Äthers, das nur von der Mutter stammt. Dies ist ein Beispiel der Allotropie für die Eigenschaft einiger chemischer Elemente in zwei oder mehreren unterschiedlichen Formen, da Allotrope dieser Elemente bekannt sind. Allotrope sind verschiedene strukturelle Veränderungen eines Elementes. Unsere DNA ist das Allotrop der vier planetaren Haupt-Elemente.

Die wichtigste biologische Funktion einer stickstoffhaltigen Base in der DNS ist Nukleinsäure, die zusammenhält. Adenin ist immer gepaart mit Thymin und Guanin mit Cytosin. Diese sind bekannt als Basen-Paare. Uracil ist nur in der RNA, Thymin ersetzend und mit Adenin gekoppelt.

Sowohl RNA als auch DNA benutzen Basen-Paare (männlich + weiblich) als eine ergänzende Sprache, die zwischen der DNA in RNA hin und her durch die Wirkung der richtigen Enzyme konvertiert werden kann. Diese männlich-weibliche Sprache oder Basen-gepaarte Struktur sorgt für eine Sicherungskopie aller genetischen Informationen, die innerhalb der Doppel-Strang-DNA verschlüsselt ist.

Umgekehrte Basen-Paarung

Alle DNA und RNA funktionieren nach dem Prinzip der Gleichstellung des Genus-Basen-Paares über Wasserstoff-Verbindungen zusammen. Basen-Paaren muss in der Folge von DNA und RNA erlaubt sein zu kommunizieren (laut dem ursprünglichen Design unserer 12-Stand-DNS, dem Diamantenen Sonnen-Körper). Außerdem muss der RNA erlaubt sein funktionierende Proteine zu produzieren, die fortfahren die Sprossen zu bauen, die die Doppel-Helix der DNA zusammenfügen und korrigieren. Die menschliche DNA wurde durch die Mutation der Basen-Paare und Reverse-Einbindung oder durch Einfügen bearbeiteter Sequenzen durch technische Organismen wie Viren manipuliert. Diese Basen-Paar-Manipulationen beziehen sich auf die Geschlechter-Spaltungs-Technologie der NRG, die Auswirkungen auf alle männlichen und weiblichen Sprachen und deren Beziehungen haben. DNA-Kopien werden von der Paarung der Nukleinsäure-Sub-Einheiten geschaffen, die auf jedem Strang der ursprünglichen DNA-Moleküle als männlich-weibliche Basen präsent sind. Diese Paarung tritt immer in bestimmten Kombinationen auf. Die umgekehrte Basen-Paarung der DNA, sowie viele Ebenen der genetischen Manipulation und genetischen Kontrolle tragen zur Unterdrückung der DNA-Synthese bei. Dies ist die vorsätzliche Unterdrückung der DNA-Aktivierung der ursprünglichen 12-Stang-Schablone, der Silikat-Matrix, die durch Proteine zusammengesetzt und gebaut ist. Diese genetische Unterdrückung ist seit der Atlantis-Katastrophe aggressiv gewesen. Dies bezieht sich direkt auf die Unterdrückung der Hierogamen Vereinigung, die durch eine richtige DNA-Basen-Paarung erreicht wird, die Proteine aufbauen und zusammensetzen kann, um die DNS-Feuer-Letter zu entschlüsseln.

RNA-Bearbeitung durch Aspartam

Ein Beispiel für genetische Veränderung und Experimente in der Bevölkerung ist die Einführung von Aspartam. Aspartam wird chemisch synthetisiert aus Aspartat, das die Funktion der Uracil-Thymin-Beziehung in der DNS beeinträchtigt, ebenso beeinträchtigt es die Funktionen der RNA-Protein-Synthese und die RNA-Mitteilungen an die DNS. RNA-Bearbeitung erfolgt durch den Zusatz und die Löschung von Uracil und Thymin in den Mitochondrien der Zelle, so um-kodiert fördert es mitochondriale Schäden, neurologische Krankheiten. Thymin sind ein aggressiver Beschützer der Integrität der DNS. Außerdem produziert die Verminderung von Uracil durch die Aspartat-Substrate Kohlendioxid und Ammoniak.

Stickstoff-Zyklus-Manipulation

Als eine Folge der industriellen Revolution durch die Einführung des militärischen Komplexes durch Negative Alien-Kontakt hat sich der globale Stickstoff-Kreislauf im vergangenen Jahrhundert bedeutend verändert. Obwohl Stickstoff für alle bekannten Formen des Lebens auf der Erde notwendig ist, werden die fossilen Brennstoff-Kriege absichtlich vom NAA durchgesetzt, um die Erde zu verschmutzen und die DNA zu schädigen. Stickstoff ist ein Bestandteil in allen Aminosäuren wie in Proteinen integriert und es ist gegenwärtig in den Basen, die Nukleinsäuren in der RNA und DNA bilden. Allerdings trugen die fossilen Brennstoff-Kriege dazu bei, Verbrennungs-Motore zu verwenden, chemischen Dünger zu schaffen und Verunreinigung, die von Fahrzeugen und Industrie-Anlagen ausgestrahlt werden ~ die Menschen haben zum schweren Toxizitäts-Transfer von Stickstoff in biologisch verfügbarem Format beigetragen. Lachgas, Kohlendioxid, Methan, Ammoniak tragen alle zur Suppe von Treibhausgas bei, das die Erde vergiftet, das Trinkwasser und die Ozeane. Diese Schadstoffe beschädigen und verändern die DNA.

Elementare Veränderung am Schmerz-Körper

So viele von uns haben das Gefühl elementarer Veränderungen in unserem Blut, Körperteilen (besonders die Hautschichten, die auf Blut-Veränderungen reagieren) und tief in unseren Zellen und Gewebe. Die Bewegung der Materie durch die magnetische Verschiebung wird auch die Schichten unseres emotional-elementar-Körpers durchdringen und tiefe Auswirkungen auf zelluläre Reaktionen und zelluläre Erinnerungen im instinktiven Körper (Schmerz-Körper) haben.

Die gegenwärtige Verschiebung im Elementar-Körper erfordert Umwandlung, was eine Empfindung sein kann, die ähnlich dem ist, die Zersetzung der Materie in den Zyklen des Lebens zu beobachten. Mikroorganismen, Enzyme, einige Parasiten und Insekten wirken als irdische Materie-Alchemisten und versetzen enzymatisch die elementare Zusammensetzung oder verdauen die Abfallprodukte der Zersetzung von Materie. Dies ist die spirituelle Alchemie des Magnum Opus unseres menschlichen und planetaren spirituellen Aufstiegs als DIE große Arbeit.

So können viele von uns spüren, dass sich unser Körper schnell entgiftet oder überflüssige Produkte und Gefühle beseitigt, er versucht homöostatisches Gleichgewicht mit seinen internen Mikroorganismen und Parasiten zu finden. Die seltsamen Empfindungen kommen mit enzymatischer Veränderung der chemischen Zusammensetzung in unserem Elementar-Körper. Dies ist eine Zersetzung der miasmatischen Energien, die an elementarer Materie befestigt sind. Dies kann ein allgemeines Symptom von unterschiedlichen äußerlichen Empfindungen aufweisen, wie Juckreiz, Krabbeln auf der Haut, Ausschläge, Furunkel, Akne, kleinere Anzeichen von Infektionen usw.

Dieser neue Zyklus wird jeden von uns unter Druck setzen, um unserem Instinkt-Körper, unserem emotionalen-elementaren Schmerzkörper und dem was er durchmacht, Aufmerksamkeit zu zollen. Die Sonnen- und Mondkraft-Beziehung und ihre kombinierte Auswirkung auf die Polarität der planetaren Körper-Kräfte passen sich diesen letzten Auswirkungen im Magnetfeld an.

Leider ergibt sich dies ohne höhere Prinzipien, die Natur-Gesetze zu verstehen und führt zu großem Chaos und Leiden in jenen, die mit Zerstörung, Teilung und Gewalt-Förderung in Resonanz sind und ihre Methoden beibehalten.

Allerdings gibt es einen laufenden Exodus der Mondkräfte, Mond-Ketten-Wesen, gefallenen Engeln von unserem Planeten und Sonnensystem, die weiterhin durchsickern. Während die Quarantäne jenseits des Sonnensystems mit jenen ausgerichtet, die sich mit

dem Aufstieg verbunden haben (oder reinen Herzens sind), aufgehoben ist, gehen sie tiefer in die Neukonfiguration ihrer sakralen Energie-Zentren von Mondeinflüssen zu Sonneneinflüssen. Diese Gabelung zwischen den Sonnen- und Mondkräften setzt die Verschiebung nicht nur im emotional-elementaren Körper fort, sondern auch im sakralen Zentrum und allen Fortpflanzungsorganen. Dies bringt Korrektur oder Offenbarung zu vielen Problemen, die im Zusammenhang mit sexuellen Elends-Programmen stehen, die sich auf die verborgenen Geschichten dieser Mond-Ketten-Gesellschaft stützen. Die magnetischen Anweisungssätze der Mutter und Mitochondrien werden den Wiederaufbau des weiblichen Sonnen-Kreuzbeins und das Sonnen-Weibliche für ihre Kinder der Erde unterstützen.



DNA-Synthese

Wir wissen, dass sich unsere emotionalen-elementaren Körper von Kohlenstoff-Basis-Atomen zu höheren Basis-Elementaren durch höhere Frequenz-Aktivierung und planetare magnetische Veränderungen verschieben, wir können vielleicht die Punkte spirituellen Fortschritts unserer eigenen Körper mit seinen persönlichen alchemistischen Prozessen verbinden. Mit der Sophianischen Körper-Korrektur im Gange, ist die alchemistische Umwandlung unserer Bewusstseins-Entwicklung gekommen um mit dem größeren wissenschaftlichen Verständnis für die DNA-Synthese zu verschmelzen. DNS-Synthese hat die gleiche Bedeutung wie DNS-Aktivierung, die eine wichtige und direkte Rolle im spirituellen Aufstieg spielt. Die Mutter gibt die Aufzeichnungen der mitochondrialen DNS durch die gegenwärtige magnetische Verschiebung zurück, die unser Blut, Gehirn und die neurologische System-Blaupause für höhere Funktionen in Verbindung mit der DNS unseres wahren Ursprungs wieder verbindet.

Transit gefallener Engel

Vor kurzem begann ein Prozess der im Transit für mehrere Hierarchien in den unteren Astral- und Erden-Reichen, bezogen auf Gefallene Engel-Gruppen mit ihren primären Tor-Hüter „Raziel-Rahab“ im Zusammenhang stehen. Es gibt tiefere Verbindungen zum Planeten Merkur-Logos und Raphael, von denen die Galaktischen Prinzipienbestimmenden Gesetze seine Architektur verlagern. Dies bezieht sich auf die Rehabilitation des planetaren Logos und die Korrektur der Modelle „Gefallene Engel“ und „Gefallene Götter“. Dieser Prozess, der Transit/Übergang, war hart für unseren physischen Körper, da der Rest der Felder, durch die wir uns bewegen, sehr giftig gewesen ist, wie der Verfall, Zersetzung der Materie mit den Empfindungen von Krankheit, Infektionen und Krebs. Der Grund ist, weil dieses kollektive Spezies-Feld im Planeten und im Menschen schwer erkrankt ist. Bei einigen Sternensaat, die jetzt an diesem Prozess beteiligt sind, versieht dies die Empfindungen mit einem Belag, die in den Zyklen der Zersetzung von Materie auftreten. Dies wird möglicherweise während einer erhöhten Beobachtung einen Befall von Insekten und Spinnen an der Oberfläche der Umgebung zeigen. Wenn ihr geführt werdet, harmonisiert die Umwelt und kommuniziert ruhig mit diesen Königreichen, denn sie sind aufgereggt und verwirrt.

Nach dem Buch von Raziel sandte Gott den höchsten der Engel, Raziel, um Adam die

spirituellen Gesetze der Natur und des Lebens auf der Erde zu lehren, einschließlich des Wissens über die Planeten, Sterne und die spirituellen Gesetze der Schöpfung. Diese magischen Bücher sind kabbalistische Lehren, bekannt als Sepher Ha-Razim und Sefer Raziel HaMalakh.

Der Engel Raziel lehrte Adam auch das Wissen über die Macht der Sprache, die Macht der Gedanken und die Macht über die Seele eines Menschen innerhalb der Grenzen des physischen Körpers und dieser physischen Welt, hauptsächlich lehrte er das Wissen, wie man physische und spirituelle Existenz in dieser physischen Welt harmonisieren kann.

Krebs-Wasser-Verlagerung

Durch große Transite, wie beschrieben, verschiebt dieser Prozess erheblich das elementare Gleichgewicht. Während die elementaren Bestandteile unserer planetaren Körper-Substanz dem kosmischen Äther unserer wahren Mutter hinzugefügt werden, beschleunigt die alchemistische Umwandlung die DNS-Synthese in unserem Körper. Dies ist der Prozess der Integration der Polarität zwischen den neu versammelten Teilen, hinzugefügt (oder subtrahierend) die benötigten Muster, die ins Körper-Bewusstsein synthetisiert werden. Während wir den Galaktischen Prinzipien der Krebs-Konstellation, den wässrigen Einflüssen, ausgesetzt sind, kann diese Phase tief emotional sein, tief im Unterbewusstsein vergraben, bringt die Reinigung tiefe Seelen-Wunden hervor.

Wenn wir in Unausgeglichenheit sind, zeigt sich dies vielleicht als Lösen von Verbindungen, Brechen mit Beziehungen, Versammlung, Organisation oder den Status Quo manifestierend. Alles ist einem Prozess der Reinigung, Verfeinerung und Destillation unterworfen. Diese emotionale oder elementare (physische) Reinigung ist die benötigte Demontage unterbewusster Blockaden, nicht erforderliche primitive Kräfte, astrales Wasser, außerirdische Maschinen und veraltetes oder anorganisches Material zu entfernen. Dies bedeutet, dass wir uns unter immensen Druck fühlen werden, unsere schlechten Gewohnheiten, destruktiven Verhaltensweisen, Toxizität und negativen Ego-Gedanken, die wir noch nicht freigegeben haben, loszulassen. Sind wir nicht bereit das zu tun, wird es uns krank machen. Umgekehrt, für jene von uns, die am inneren energetischen Gleichgewicht gearbeitet haben (Klärung negativen Ego-Verhalten), wird dies große Unterstützung bringen, uns helfen, uns emotional frei von persönlichem Leid zu fühlen.

Das K-Wort

Krebs hat schwere ererbte genetische Muster, und ihre Bestandteile, die emotionales Miasma sehr beeinflussen und ihre schädlichen Blockaden, befinden sich im Körper. Die Krankheit, genannt Krebs, ist hauptsächlich von nicht geheilten emotionalen Wunden in der Seele, die dann in den ätherischen und elementaren Körper eindringen. Dieser Krankheitsweg ist mit diesem Konstellations-Einfluss mit einem vergrößerten Zweck verbunden. Das K-Wort ist ein automatisierter festgesetzter Wortschwall, der Schrecken in den Herzen vieler Menschen anstachelt, weil es als ein Todesurteil betrachtet wird.

Dies ist nicht Korrekt. Es ist ein kollektives negatives Implantat, um die Krankheit zu beeinflussen, durch die vor allem die Pharma-Industrie profitiert. Mit der Verbreitung der NAA-Indoktrination wissen viele Menschen nicht, dass Krebs hauptsächlich eine geistige Krankheit ist, die Emotionen sind verletzt, weil die Seele krank ist. Die Gefährdung durch extrem hohe Toxizität wie Atommüll und chemische Verschmutzung haben auch einen großen Einfluss. Allerdings sind in Kindern unerledigtes emotionales Miasma in der Blutlinie und Ursprungs-Familie in der DNA der Nachkommen erfasst. Bei älteren Menschen erschöpft sich die Immunität und schaltet toxische Belastung ab ~ sie erliegen leichter den kollektiven miasmatischen Programmierungen für den Tod. Den meisten Menschen werden eine Vielzahl von kombinierten und verschreibungspflichtigen Medikamenten verschrieben, die das Blut und die Bio-neurologischen Systeme stark

verändern, und das schadet der Seelen-Körper-Verbindung erheblich nach dem Tod des physischen Körpers. (Die durchschnittlich 50-jährigen bekommen 13 Medikamente, die durchschnittlich 65-jährigen jährlich 20 verschiedene verschreibungspflichtige Medikamente.)

Während des Schlafes und nach dem Tod schwingt jedes Individuum in dem Bereich, in dem er/sie durch die Reinheit der Gedanken und Entscheidungen die Qualität der gesamten Zeit und Energie (Bewusstsein) erworben hat. Der Prozess davon ist, dass wir auf die mehrdimensionalen Ebenen Reisen, alles ist eine Frage von synchroner Schwingung ~ ein Individuum reist in sein natürliches Zuhause, ob es nun von hoher oder niedriger Schwingung ist. Es gibt einen Grund, den Unterschied zwischen dem Zuhause des Egos und dem Zuhause des Christus-Spirits zu kennen, denn dies ist für den spirituellen Fortschritt und die Freiheit von entscheidender Bedeutung.

Dieser gegenwärtige Konstellations-Einfluss wird diese Fragen verstärken ~ emotionale Wunden, Herz-Blockaden, Seelen-Fragmentierung, geerbte Verhaltensweisen und spirituelle Krankheit (wenn nicht korrigiert) werden dazu führen, dass dem diagnostizierter Krebs zugewiesen wird. Uns dessen bewusst sein, dass dies im kollektiven Bewusstsein verstärkt wird, hilft uns dabei informiert und fähig zu sein, unserer Familie, Freunden oder Bekannten besser zu helfen, die sich mit diesen Problemen im Makrokosmos abmühen müssen.

Biochemische Gewebe-Salze (Schüssler-Salze)

Mit der Veränderung der Mitochondrien-DNA kann es hilfreich sein, Biochemische Gewebe-Salze zu erforschen, die dabei helfen, die leitenden Eigenschaften der Zellen und neurologischen Systeme zu unterstützen. Dieses uralte Wissen wurde studiert und von vielen alten Mysterien-Schulen verstanden, wie in Alexandria, Ägypten und Griechenland. Die Bedeutung mineralischer Zell-Salze im Prozess spiritueller Einweihung in die Hierogame Vereinigung (Hieros Gamos) zu verstehen, wodurch höhere Frequenzen durch die Ernährung der Zellen mit der mineralisierten Energieform verkörpert werden, bedeutet sich umwandelnde Zellen. Gewebe-Salze bestehen aus den natürlichen Elementen, die im Körper selbst vorkommen, sind identische Substanzen. Sie bilden die basischen Struktur-Elemente von Zellen, Gewebe und Organen, und der Körper nutzt ihre Energien für die Stoffwechsel-Funktionen. Wenn Gewebe-Salze für diese Funktionen benötigt werden, sollte es eine angemessene Versorgung im Körper und seinen Flüssigkeiten geben. Wenn es eine Unzulänglichkeit gibt, wandeln die Zellen ihre materielle Struktur um, um für die Energie zu sorgen, und so geht die Zelle in einen erschöpften Zustand. Hält dieser Zyklus an, nämlich von materieller Substanz auf Energie umzustellen, ohne für Nahrungs-Ersatz zu sorgen, verlieren die Zellen ihre Fähigkeit richtig zu funktionieren.

Ewige Präsenz in Trans-Zeit

Dieser Trans-Zeit-Kontinuum-Zyklus erreicht seinen Höhepunkt Mitte Juli und setzt sich über die NAA-Architektur hinweg, die absichtlich benutzt wurde, um die menschliche und planetare DNA zu beschädigen oder zu verändern. Dies bedeutet, dass jene auf der aufsteigenden Zeitlinie unterstützt werden, um sich mit neuen Funktionen der Mitochondrien-DNA zu verbinden, neue Verbindungen mit dem Mutter-Gottes-Prinzip auf der Erde zu entwickeln und spirituelle DNA-RNA-Reparatur-Prozesse zu beginnen. Die Kombination von Ereignissen ist jetzt das erste Mal, dass DNA-Reparatur (durch die 12-Strang-DNA-Verschlüsselung der Mutter-Mitochondrialen DNA und Aurora-Neu-Verschlüsselung der elementaren Materie) und Rehabilitation in diesem Planeten auf dieser Ebene verschlüsselt wurden.

Was jetzt am wichtigsten ist, ist den Körper und Verstand durch tägliche Meditation zu entspannen, und negatives Ego, emotionalen Schmerz zu löschen und ruhig und neutral

zu bleiben. Reine Alchemie existiert innerhalb der energetischen Balance des Kernes, der spirituellen Essenz, im natürlichen Zustand des göttlichen Wesens. Um sich mit der inneren spirituellen Alchemie zu verbinden, muss man die künstlichen Einflüsse und die Häuser des Egos, die innerhalb des Selbst programmiert wurden, absichtlich entfernen. Während wir uns im Trans-Zeit-Kontinuum in Bewusstseins-Zustände öffnen, betrachtet das Bewusstsein der Einheit durch Meditation, Ausdehnung des Raumes innerhalb der Unendlichkeit. Fokussiert euch in der Meditation auf:

- Fortwährende Präsenz in Raum und Zeit.
- Immerwährende Präsenz der Einheit in Träumen und Wachzustand.
- Im Zugriff auf die Erinnerung an die immerwährenden Präsenz verschwindet alle Furcht.
- Versuchen die Neutralität im Verstand zu behalten. (Neutralität ist keine Liebe noch Hass oder Gleichgültigkeit).
- Haltet geistig die Kapazität der Gleichheit, Balance und konstanter Ruhe.
- Diese Disziplin zieht und erhöht die Tugenden des Spirituellen Christus. Dies übernimmt die Tugend des Friedens und der Wohlwollen gegenüber allen Dingen.
- Sucht Verbesserung in der Menschheit und spirituellem Ausdruck ohne Opfer-Täter-Archetypen, Lob oder Schuld.

In wahrer Alchemie muss man nicht den eigenen Willen oder das Ego überlagern, um wirklich alles zu schaffen. Alles was wir tun müssten ist, uns erlauben das Gefäß von Gottes-Spirit zu sein und die Voraussetzung für die Natur (Gott) zu bieten, was die Natur (Gott) zu tun hat. Wir müssen erkennen, dass unsere wirkliche innere Wahrheit innerhalb des essentiellen Wesens-Kern, das innere Wissen im authentischen Selbst zu finden sind. Es wird durch unsere göttliche Natur verursacht, wenn wir voller Hingabe, Engagement und Einhaltung der Natur-Gesetze Gottes, Dem Gesetz Des Einen, folgen. Wir sehen auf die rein natürlichen Voraussetzungen für unseren authentischen Zustand des Seins, so dass die Gesetze der Natur erfolgreich arbeiten können ~ ohne Kunstgriffe. Und deshalb werden jetzt jene auf der aufsteigenden Zeitlinie den Gesetzen der Natur Gottes unterworfen und werden eine organische Funktion der Bewusstseins-Entwicklung durchführen.

Trans-Zeit-Integration für die DNA-Reparatur

Viele von uns sind in anderen Phasen des Aufstiegs-Prozesses, aber auf jeder Ebene mit einem aufrichtigen Herzen und bewusster Teilnahme können wir auf genau das zugreifen, was wir brauchen. Der erste Vorschlag ist, sich mit Absicht durch jede persönliche Sphäre zu bewegen, sich in dem Wissen über das 12-Baum-Gitter Gedanken zu machen, darüber zu meditieren, dass dies die eigene direkte Verbindung zu jedem Sternen-Tor der Erde und Aspekten der Identität ist. Die Konzentration auf jede Sphäre beginnt auf der ersten Ebene (1-12). Bittet darum, eure Haupt-Stammes-Identität innerhalb der 12 Stämme zu kennen und die genetischen Zeit-Codes zu empfangen, die für diese Stammes-Identität benötigt werden. Wenn ihr euch mit dieser Dimension der Stammes-Identität verbunden fühlt, könnt ihr euch, wenn ihr euch gerufen fühlt, mit dem entsprechenden planetaren Emanzipations-Gitter und Sternen-Tor in einer Meditation verbinden.

Einige, die sich mit dem Hieros-Gamos-System verbunden haben, machen eine Meditation für den gleichen Zweck. In den meisten Fällen werdet ihr zum Chakra-Kristall-Schlüssel-Modul oder zum CCKM geführt werden. Dieser Inhalt hat die Architektur, die die Probleme dieser Bitte im Detail übermitteln. Für den planetaren Dienst werden CCKM-Schablonen gebaut um dabei zu helfen, das Planetare Feld und den quartären Bereich der DNS-Reparatur zu unterstützen. Viele Hüter-Teams arbeiten daran, die planetare Rehabilitation zu unterstützen.

Schwerpunkt

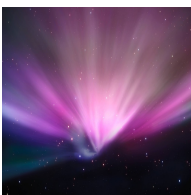
Das Schwingungs-Spiel, in welcher Frequenz das komplette Körper-Bewusstsein dominiert (die energetische Aura eines Menschen, das ganze Spektrum der Gedanken, Gefühle, Emotionen und Aktionen in diesem Jetzt-Moment), und der vereinigte Prozentsatz dessen was in der materiellen Ebene schafft, ist der gewichtete energetische Durchschnitt. Der gewichtete energetische Durchschnitt ist die Gesamtsumme der internen Polarität der Kräfte in eurem Zustand der Balance oder Ungleichgewicht. Um Balance zu bringen, schaffen wir Neutralität mit allen Dingen. Unsere Trans-Zeit-Aspekte werden zu uns schwingen, da sie nah natürlichem Gesetz zu uns gehören. Wenn wir dem natürlichen Gesetz gehorchen, wird das Natürliche Gesetz (Gesetz des Einen) unsere Aspekte uns als rechtmäßige Eigentümer zurück geben. Die Blockaden zu diesem Ereignis sind Ego, Schmerz und Leiden, die Rechtfertigung für negatives Verhalten, das im Konsens mit hohen Risiko-Beziehungen zu satanischen oder luziferischen Kräften ist.

Seit der Gabelung haben die niedrigeren dimensional Welten das Reinkarnations-Rad des NAA-Strom-Tods (Gedächtnis-Löschung) und die Gedanken-Kontrolle auf der Erde gestoppt. Jetzt werden alle Wesen, die ihren Körper übergeben, verschoben und zu einer anderen Zeitlinie weitergeleitet, und das schließt Möglichkeiten ein, die sie früher in Bezug auf Rehabilitation und Umschulung nicht hatten ~ frei von NAA-Versklavung. Wir haben Arbeits-Programme, Projekte für die Rehabilitation nach dem Tod auf der Astral-Ebene beobachtet, zu lernen und die Konsequenzen der Handlungen zu verstehen. Für diese menschlichen Körper, die in den geistigen Familien der NAA sind und Rehabilitation von Krieg, Töten und Verstümmelung anderer ablehnen, werden diesen kollektiven Gruppen zurückgegeben und zu gegebener Zeit vertrieben.

Bitte nehmt nur das, was für euer spirituelles Wachstum nützlich ist und verwerft alles andere. Vielen Dank für euren Mut und eure Tapferkeit, ein Sucher der Wahrheit zu sein. Sagt euch

„Ich bin das Kosmische Souveräne Gesetz in Manifestation. Ich bin Gott, Souverän und Frei!“

Bis zum nächsten Mal bleibt in der Strahlkraft eures Avatar-Christus-Sophia-Herzweges.



Seid lebenswürdig zu euch selbst und gegenüber anderen