



Energetische Verknüpfungen - Magnum Opus - „Größtes Werk“

Liebe aufsteigende Familie, wir treten in die nächste Phase der Entwicklung in den planetaren Bewusstseins-Feldern ein, die ein Ergebnis der Gabelung in den Zeit-Feldern ist und vor mehr als sechs Monaten begann. Dies ist die Spaltung, die zwischen den Zeitlinien auftrat, während die Menschheit kontinuierlich in Richtung Entwicklung auf der Erd-Ebene weitermachte und wir uns wieder in die zukünftige Zeit bewegen. Dies ist wie eine galaktische Autobahn-Zufahrt in die planetare Architektur, die ähnlich wie ein interdimensionales Netzwerk agiert. Dieses galaktische Netzwerk hat schnelle Seelen-Durchgänge und sich zerstreute Seelen im kollektiven Bewusstsein erlaubt, die nun fähig sind, aus den niedrigen Bereichen angehoben und sich in die höheren Entwicklungs-Wege zu bewegen.

Die Absichten, die wir in diesem Bereich haben und die Entscheidungen, die wir treffen, beeinflussen jetzt dieses Gabelungs-Feld, wo wir in unserer künftigen Entwicklung hingeführt werden, wenn wir die Erd-Ebene verlassen. Die Menschheit befindet sich an einer unumgänglichen Kreuzung die Wahl der Schwingung ihrer spirituellen Autorität zu treffen, die ein gesamtes qualitatives energetisches Maß schafft. Die Menschheit steht an der Kreuzung dessen, in den höchsten Ausdruck ihres eigenen besten und künftigen Szenarios voranzuschreiten, oder aber, in einen sehr schmerzhaften Niedergang in Chaos, Gewalt und Leiden abzufallen. Von diesem Punkt an, mit der Sophianischen-Körper-Korrektur im Gange, wird der alchemistische Umwandlungs-Prozess unserer Bewusstseins-Entwicklung in synchronem Timing und völlig verbundener Singularität manifestieren. So kommen die planetaren Felder und die Menschheit dazu, den Höhepunkt im planetaren Aufstieg zu erleben. Das Große Werk der Alchemie wird in Latein „Magnum Opus“ genannt. Nun betreten wir das Potential zu Erfüllung unseres persönlichen Magnum Opus, das darin seinen Höhepunkt erreicht, wie die Spirituelle Aufstiegs-Alchemie-Gesetze von innerhalb des Meister-Christus-Kollektivs übertragen werden. Dies ist der Zyklus, wenn wir unseren Meister treffen werden, ob es nun jener Meister Geld, Materialismus, Intellekt, Ego-Ängste oder aber ein liebevoller Gottes-Spirit ist. Dieser Treffpunkt, was auch immer unser Meister sein mag, konfiguriert die kollektiven menschlichen Energiefelder darin neu, dass sie sich entweder den absteigenden Zyklen oder den aufsteigenden Zeitzyklen anpassen. Jene Gruppen, die sich in die aufsteigenden Zeitlinien bewegen, werden in eine neue Phase der Aufstiegs-Alchemie eintreten, die vollkommen von den Natur-Gesetzen durch das Meister-Christus-Kollektiv bestimmt wird. Diese Gruppen werden nun die ersten Phasen der großen planetaren alchemistischen Arbeit beschleunigen, die nahe Ostern beginnt.

Und so treten wir in das Mysterium der Mysterien ein, dem Magnum Opus des alchemistischen Prozesses, den viele der Mystiker und Weisen der vergangenen Zeitalter versuchten zu beschreiben, imitieren und zu reproduzieren. Das ultimative Ziel ist es, unsere wahre Menschlichkeit zu vervollkommen, unser wahres inneres spirituelles Wesen zu entdecken, während wir auf diesem Planeten verkörpert sind. Unsere großartige Arbeit ist es, dass wir mit unserer essentiellen Göttlichkeit innerhalb Verbindung aufnehmen, um Eins mit dem Gottes-Spirit auf der Erde zu werden. Dies IST

die wahre göttliche Alchemie unserer spirituellen Einweihung und Seelen-Zweck während des spirituellen Aufstiegs.

Alte Alchemie

Alte Alchemisten haben geschrieben, dass das Ziel des Großen Werkes ist, Substanz, Schöpfung oder Situationen durch ihre Umwandlung zurück in ihre essentielle Göttlichkeit oder Kunst in den materiellen Reichen zu perfektionieren. Die verkörperte Göttlichkeit und Schaffung der wahren Kunst, werden in der Alchemie für ein und dasselbe gehalten. Das Magnum Opus ist auch ein alchemistischer Begriff für den mühsamen Prozess der Bildung legendärer Substanz, die erstaunliche Kräfte erzeugt und unedle Metalle in Gold und Silber umwandelt. Wissend, dass unsere elementaren Körper sich von Kohlenstoff-basierenden Atomen zu höheren Basis-Elementen durch die Frequenz-Verschiebungen bewegen, können wir die Punkte im spirituell bezogenen Fortschritt unserer eigenen Körper mit seinen alchemistischen Prozessen in Verbindung bringen.

Diese alchemistische Verwandlung ist symbolisch als die Substanz des Seins der Weisen bezeichnet und als das Elixier, Heiliger Gral, das ewige Leben, Göttlichkeit, Quintessenz und mit dem Christus assoziiert worden. Das Elixier der alten Alchemisten beansprucht generell, dass die gleiche Fähigkeit Vervollkommnung der Substanz in die Materie bringt. Wenn diese alchemistische Kunst angewandt wird um den menschlichen Körper zu vervollkommen, heilt das Elixier Krankheiten, gibt Jugend zurück und bringt Gleichgewicht mit der Natur. Die höchste Ausstrahlung dieses mysteriösen Elixiers ist wirklich der kosmische Äther des Heiligen Spirits der Mutter (der Kelch), der während des Aufstiegs-Zyklus zur Erde zurückkehrt.

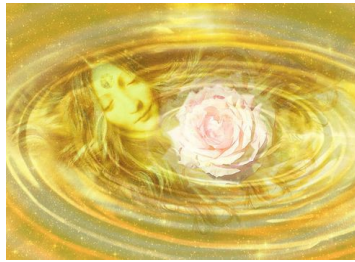
Alchemistische Gesetze zu missbrauchen, entspricht nicht Christus

Das große Werk ist benutzt worden, um persönlichen Aufstieg und spirituelle Umwandlung in den gnostischen, hermetischen und kabbalistischen Lehren zu beschreiben, sowie die Alchemie zu definieren, die an Labor-Prozesse und chemische oder elementare Veränderungen gebunden ist. Eindeutig wurden viele der alten hermetischen Traditionen in die patriarchale Herrschaft entführt worden, sexuelles Elend und dunkle Unwissenheit fördernd, und so ist dieses Wissen schwerwiegend verdorben und missbraucht worden. Das Resultat der Missbräuche des Alchemistischen Gesetzes ist eine Art von zusammengefügtm Frankenstein-Körper, der von den Teufels-Anbetern in seiner grotesksten Schaffung verherrlicht wird. Ein solcher, durch diese alchemistischen Missbräuche geschaffene Frankenstein-Körper sind die Baphomet-Felder, die entsetzlich verdorben und krankhaft sind. Das Baphomet-Feld ist die negative Form des Sophianischen Körpers der Erde, der benutzt wurde, um den Falschen König der Tyrannei und NAA-Programme an der Macht zu halten.

Allerdings, auch wenn die Betrüger-Geister (und NAA) dieses Wissen der Alchemie für ihre eigenen egoistischen Programme auf der Erde missbraucht haben, und versuchten sie kontinuierlich zu verfälschen, kann es niemals wirklich verfälscht werden. Was wir in der Welt sehen, ist die Replikation, die dunkle Schöpfung, die durch den Missbrauch von den falschen Göttern gemacht wurde. Die Betrüger-Geister versuchen das wahre göttliche Erbe des Christus-Bewusstseins zu imitieren, zu klonen und zu entführen. Sie wollen Gott spielen, ohne sich nach dem Alchemistischen Gesetz zu reinigen, und deshalb ist dieser Missbrauch des Wissens des Schöpfers der Anti-Christ. Die Betrüger schrieben im Wesentlichen ihre eigenen Gesetze des Willens auf dieser Erde, um den natürlichen alchemistischen Gesetzen des Göttlichen Willens zu trotzen. Dieses Wissen wird für egoistische und böswillige Zwecke genutzt, was eigentlich die natürlichen Gesetze verfälscht und durch seinen Missbrauch die Monstrosität in diesem dunklen Zyklus des Anti-Christen schafft, die Anti-Gott-Entität Gottes auf der Erde, mit dem wir nun in dieser Zeit das Endspiel ausspielen. Viele von uns, die Gitter-Arbeiter sind, sehen diese

Monstrosität in einer Weise, wie wir es niemals zuvor wahrgenommen hatten. Sie sind die Gefallenen.

Christus-Sophia ist das Alchemistische Gesetz Gottes



Das Magnum Opus ist jedoch die Alchemie der Blaupause für die Erleichterung der Seele, während es die Verbindung mit einem vervollkommenen Menschen in seiner Bewusstseins-Entwicklung und seinem Selbst-Meisterungs-Prozess erfüllt. Es ist auch eine ideale Blaupause bei der Schaffung meisterhafter Kunst, Musik und Literatur. Das Konzept des Magnum Opus ist in einen neuen Zeitaltern und philosophischen Bewegungen fortgesetzt worden, die spirituelle Bedeutung dieser gleichen alchemistischen Prozesse einbringen. Wir nennen dieses großartige Werk das ultimative Ziel des spirituellen Aufstiegs, das den inneren Christus-Sophia initiiert, um zu reinigen und den vollständigen göttlichen Menschen perfekt zu machen.

Die Reinigung verkörpert und erreicht die volle Göttlichkeit der Christus-Sophia in der Materie, ein Symbol für unbestechliche Weisheit, Liebe und Kraft. Dies wird spirituell erkannt, indem man beides, kohärentes, intellektuelles Denken (männliche linke Gehirnaktivität) mit unserem direkten intuitiven Wissen des offenen und liebevollen Herzens (weibliche rechte Gehirnaktivität) vereinigt. Diese alchemistische Umwandlung wird durch die Heilige Vereinigung oder Hierogame Vereinigung mit der Christus-Sophia innerhalb unseres Bewusstseins und dann in unserem Körper vereinigt. Sie sind der Sohn und die Tochter des Gottes-Prinzips und agieren tatsächlich als ein vereinigter Körper, Verstand und Herz. Christus-Sophie repräsentiert die Vereinigung göttlicher Vervollkommenung nach den Natürlichen Alchemistischen Gesetzen, deren Gottes-Spirit sich als seine Kunst in der Universellen Schöpfung manifestiert. Die ursprüngliche Schablone göttlicher Menschen des inneren Christus-Sophia ist im Bilde Gottes geschaffen, und die Absichten sind der wahre göttliche Willen auf Erden.

Die Extraktion von Künstlich, Anorganisch oder Fremdem

So ist Spirituelle Aufstiegs-Alchemie die natürliche Kunst und Wissenschaft der Nachahmung und Beschleunigung der Natur, sowie die Beachtung der natürlichen Gesetze Gottes. Reine Alchemie existiert innerhalb des Kerns spiritueller Essenz des natürlichen Zustandes des göttlichen Wesens. Um sich mit der inneren spirituellen Alchemie zu verbinden, muss man die künstliche Maschinerie herausnehmen und absichtlich die anorganischen Zustände des Seins beseitigen, die innerhalb des Selbst programmiert worden sein können. In der wahren Alchemie überlagert man seinen Willen oder Ego nicht, um wirklich alles zu schaffen. Wahre Alchemisten und Weise wissen, dass alles, was wir tun ist, uns zu erlauben das Gefäß für Gottes Spirit zu sein und die Voraussetzung für die Natur (Gott) zu schaffen, um zu tun, was die Natur (Gott) macht. Wir müssen unsere wirkliche innere Wahrheit innerhalb des essentiellen Wesens-Kern suchen, um das innere Wissen des wahren Selbst zu entdecken. So wird die Bewusstseins-Umwandlung, die sich während des inneren alchemistischen Prozesses des spirituellen Aufstiegs entzündet, nicht wirklich vom Willen des Alchemisten verursacht. Es wird durch unsere essentielle göttliche Natur verursacht, durch die Einhaltung, Engagement und Hingabe an die natürlichen Gesetze Gottes. Wir schauen auf die rein natürlichen Voraussetzungen für unseren authentischen Zustand des Seins, so dass die

natürlichen Gesetze ohne Kunstgriffe wirksam operieren können.

Und so unterliegen jene auf der aufsteigenden Zeitlinie den natürlichen Gesetzen Gottes, die als organische Funktion der Bewusstseins-Entwicklung durch den Prozess der spirituellen Alchemie-Initiation durchgeführt werden. Der planetare sowie der menschliche Aufstieg werden durch den mehrmaligen Prozess kollektiver Bewusstseins-Alchemie erreicht (auch bekannt als Polaritäts-Integration und Synthese). Das Meister-Christus-Kollektiv und Christus-Sophie vereinigen sich innerhalb von uns und sind der ultimative Bewusstseins-Alchemist jeglicher existierender Polaritäten. Die Alchemistischen Gesetze werden göttlich durch eine Folge von elektromagnetischen Schwingungen und Frequenz-Übertragungen ausgedrückt, die jetzt in die Sternen-Konstellationen/Sternenbilder durch das Aurora-Strahlen-System verbunden werden. Dies entwickelt/verändert unseren Tierkreis, um die alchemistischen Prinzipien des Meister-Christus-Kollektivs entsprechend mit den natürlichen Gesetzen auszurichten. Der Tierkreis ist der Ring der Konstellationen, die die Sonne jedes Jahr durchläuft, während die Erde sie umkreist. Entgegen der landläufigen Meinung gibt es tatsächlich 13 Tierkreis-Konstellationen, und während dieses nächsten Zyklus werden diese 13 Prinzipien (Gesetze) durch unsere Sonne übertragen.



Aurora-Strahlen-System und Galaktischer Tierkreis/Zodiak

Während wir uns durch die nächsten 12 Monate bewegen und die Sonne jedes einzelne Tierkreis-Zeichen der Konstellation durchläuft, wird sich das planetare Bewusstsein schrittweise in der Gebäude-Architektur ihrer alchemistischen Prinzipien verschieben. Die Sternen-Zeichen-Struktur-Prinzipien sind sowohl energetisch als auch geometrisch und werden mit den alchemistischen Gesetzen Gottes durch das Aurora-Strahlen-System ausgerichtet. Wenn astrologische Ausrichtungen durch große Konjunktionen zwischen planetaren und stellaren Körpern auftreten, treten Kräfte der Alchemie auf, die den Frequenz-Fluss und neue Schöpfungen verändern. Diese neuen kosmischen Ausrichtungen verändern die stellare Architektur, während die Sonne die Einflüsse des Tierkreises im Strahlen-System in unser Sonnensystem überträgt.

Diese Phasen der Übertragung alchemistischer Kräfte zur Unterstützung der Bewusstseins-Entwicklung sind Qualitäten, die noch niemals zuvor auf diesem Planeten freigegeben wurden. Dies erlaubt den Alchemistischen Gesetzen über die Konstellationen einen Teil der organischen Prozesse des planetaren biologischen Aufstiegs in die Bewusstseins-Entwicklung zu übertragen. Bisher sind die meisten dieser stellaren Kräfte behindert und die niedrigere Atmosphäre der Erde über Netze fremder Maschinerie ausgesetzt worden. Die Polar-Lichter sind die Plasma-Licht-Felder des Meister-Christus-Kollektivs aus dem nächsten Universum, welches die Tierkreis-stellare-Architektur baut, um den planetaren Aufstieg auszurichten.

Verschiebungen der Zeitlinien basieren auf Neue Astronomie

Der gegenwärtige westliche Zeit-Kalender (Gregorianisch) wurde von den NAA-Kräften kontrolliert, seit das Konzil von Nicäa 325 n. Chr. einen Termin für die Feier des Oster-Sonntags vereinbarten. Da die Feier des Osterfestes an die Frühjahrs-

Tagundnachtgleiche gebunden war, betrachtete die römisch-katholische Kirche dieses stetige Driften im Datum von Ostern im Jahreskalender als unerwünscht. Die Kalender-Reform wurde zuerst von den katholischen Ländern angenommen, offensichtlich durch den Vatikan gesteuert, basierend auf die Mondphasen. Dieser Kalender ist heute unser globaler Standard der Zeitmessung.

Zusätzlich ist die westliche tropische Astrologie lange von den Konstellationen bezüglich der Sternzeichen aufgrund der axialen Präzession der Tagundnachtgleiche im Laufe der Jahrhunderte seit der Einführung des Tierkreises von den Chaldäern in Babylonien (Irak) abgelöst worden. Die alten Babylonier hatten 13 Sternbilder, wollten jedoch nur 12, damit sie den Schlangenträger (Ophiuchus), den Weisheits-Halter, entfernen konnten. Das Sternbild der Waage gab es in den astrologischen Wissenschaften bis zur Ära von Julius Caesar nicht einmal. Dieser gleiche auf 12 Monate basierende Tierkreis ist derzeit das am häufigsten verwendete Astrologie-System für westliche Astrologen.

Beide Systeme sind in der Regel verwendet worden, um das Bewusstsein und wahre Wissen von den Sternen und sowie die spirituelle Beziehung zu den Sternen zu unterdrücken. Anders ausgedrückt, wurde dieses System ohne ein geeignetes Modell für die menschliche evolutionäre Entwicklung verwendet, nicht um ihr Bewusstsein zu erweitern sondern die gebrochenen Muster zu wiederholen und in den alten Zeitlinien stecken zu bleiben, die von den falschen Göttern der Religion geschaffen wurden. Es ist wie eine alte Schallplatte, immer und immer wieder die alten Akkorde spielend, nie aus den Fehlern der Vergangenheit lernend, die großes Leid und Schmerzen für die Menschheit verursacht haben.

Aufgrund der alchemistischen Prinzipien, immer durch die Sternkonstellationen aktiviert, wird die Einführung einer neuen astrologischen Theorie von den Autoren Dr. Percy Seymour und Vasilis Kanatas viel genauer beschrieben, auch die Solar- und Erdmagnet-Feld-Auswirkungen auf den Planeten. Daher wird der 13-Zeichen-Tierkreis auf die astrologischen Zeichen basieren, die direkt der Zeit entsprechen, die die Sonne in ihren zugehörigen Konstellationen verbringt. Die Bewegung der Sterne, Planeten, Kometen und Asteroiden durch den Raum beeinflussen das Sonnen-Magnetfeld, was wiederum Auswirkungen auf das Erdmagnet-Feld hat und kollektive und individuelle elektromagnetische, chemische und biologische Systeme auf der Erde beeinflussen. Der 13-Zeichen-Tierkreis wird über die alchemistischen Prinzipien aktiviert, die während der eigentlichen Phasen, die die Sonne in den entsprechenden Konstellationen verbringt, informieren. Es gibt geringfügige Schwankungen in den Anfangs- und Enddaten, von denen die Sonne jedes Jahr in jeder Konstellation verbringt, und für die Genauigkeit sollte es laufend angepasst werden.

Galaktischer Zodiak ist Spirituelles Alchemistisches Gesetz (Spirituelle Aufstieg)

	Zeichen	Daten	Alchemistisches Thema	Element
	Widder	19. Apr. - 13. Mai	Reinigung, Austreiben	Feuer
	Stier	14. Mai - 19. Juni	Erstarren, Umwandlung	Erde
	Zwillinge	20. Juni - 20. Juli	Fixierung, Synthese	Luft
	Krebs	21. Juli - 9. Aug.	Auflösung, Demontieren	Wasser

	Löwe	10. Aug. - 15. Sept.	Verdauung, Umwandlung	Feuer
	Jungfrau	16. Sept. - 30. Okt.	Destillation, Reinheit	Erde
	Waage	31. Okt. - 22. Nov.	Sublimierung, Verwandlung	Luft
	Skorpion	23. Nov. - 29. Nov.	Trennung, Stille	Wasser
	Schlangen-träger	30. Nov. - 17. Dez.	Vereinigung, Wund-Heilung	Wasser/ Äther
	Schütze	18. Dez. - 18. Jan.	Einäscherung, Auferstehung	Feuer
	Steinbock	19. Jan. - 15. Feb.	Vergärung, Erleuchtung	Erde
	Wassermann	16. Feb. - 11. März	Multiplikation, Tugenden	Luft
	Fische	12. März - 18. Apr.	Aufstieg, Vollendung, Christus-Sophia	Wasser/ Äther

Jene, die sich auf der aufsteigenden Zeitlinie bewegen, erleben einen genaueren Abgrenzungspunkt in ihren Bewusstseins-Erfahrungen, die direkt in die 13-Sternzeichen-Ausrichtungen verbunden werden, ebenso wie mit der Sonne. Die natürlichen alchemistischen Gesetze in den Konstellationen werden jetzt sehr viel mehr verstärkt werden ~ mehr als in den bisherigen Zeitlinien-Aufzeichnungen der Zell-Erinnerungen und holographischen Einfügungen der NAA vor ihrer Invasion vor 5.500 Jahren. Viel von dem was in den Zell-Erinnerungen aufgezeichnet und eingebettet ist, wurde mit holographischen Einfügungen verbunden, um das Nerven-System der Menschheit darin zu blockieren, wahre organische Daten-Transfers zu empfangen.

Ein falscher Daten-Transfer sind die Kreuzigungs-Implantate, entwickelt, um das Christus-Sophia-Bewusstsein zu unterdrücken, hier auf dieser Erde zu verkörpern. Die NAA-Programme stoppten alle wahren spirituellen Wissenschaften und hielten die natürlichen Gesetze auf der Erde davon ab, ihren organischen Prozess biologischer Aufstiegs-Alchemie zu verkörpern. Der biologische Alchemie-Prozess ist angeboren, die spirituelle Initiations-Entwicklung der Menschheit Bewusstseins-Entwicklung oder Aufstieg. Deshalb sind die Tierkreis-Ringe der Konstellationen und Astronomie eine spirituelle Wissenschaft, die ein direkter Teil der Mechanik des planetaren spirituellen Aufstiegs und sich entwickelnden Bewusstseins in der Zeit sind.

Alle Menschen verkörperten in der 3D-Zeitlinie mit dem katholischen gregorianischen Kalender (oder anderen Kalendern) und wurden mit den astrologischen magnetischen Überlagerungen verbunden, die unnatürlich, verzerrt oder als niedrigere potentielle Polaritäten des Selbst dargestellt wurden. Es ist wichtig, diese Abdrücke und Überlagerungen als Teil des Verständnisses zu untersuchen, wo die eigenen Persönlichkeits- und Ego-Muster im eigenen Bewusstsein und Körper beeinflusst wurden.

Je mehr wir verstehen wie diese Muster unseren Verstand, Körper, Emotionen, Egovorlieben, medizinische Körper-Geschichte usw. beeinflussen, je informierter sind wir und können den Galaktischen Tierkreis zur Unterstützung benutzen, um diese veralteten

und anorganischen Muster zu heilen und zu beseitigen. Die Galaktische Tierkreis-Ausrichtung wird helfen, organische Muster durch die natürlichen Gesetze Alchemistischer Prinzipien wiederherzustellen. Wir können mit diesen Prinzipien teilnehmen und intuitiv erkennen, wie sie sich auf jene Aspekte des Selbst auswirken, während wir die spirituelle Alchemie im persönlichen Aufstiegs-Prozess beobachten.

Dies rottet nicht die Westliche oder andere Formen der astrologischen Wissenschaften und Methoden aus, sondern informiert uns über den Evolutions-Übergang, den unser Planet jetzt erfährt. Dieser Zyklus informiert uns über makrokosmische Impulse, die sich auf die ganzen planetaren Bewusstseins-Ebenen in vielerlei Hinsicht auswirken werden, mit denen wir uns vorbereiten und teilnehmen können, wenn wir informiert sind. Der Galaktische Tierkreis/Zodiak mit seinen 13 Konstellationen ist der Halter der Alchemistischen Gesetze und ihren Prinzipien, die dem gesamten Sonnensystem übertragen werden. Diese Übertragung setzt sich durch unsere Sonne auf unserem Planeten fort, während wir fähig sein werden die Einflüsse vom Makrokosmos in den Mikrokosmos zu beobachten.

Die Sonne durchquert das Sternbild des Widders zwischen dem 19. April bis zum 13. Mai dieses Jahres. In diesem Jahr beginnt die erste Phase der wahren Alchemie des Galaktischen Tierkreises im Widder, mit dem dieser Planet seinen Magnum Opus-Zyklus des spirituellen Aufstiegs beginnt. Dies ist eine äußerst komplexe Wissenschaft, von der jetzt nur kurze Umriss vorgesehen sind. Im Folgenden kommt eine Übersicht über die Phasen der spirituellen Initiation durch die alchemistischen Gesetze auf dem Rad der 13 Konstellationen, präsentiert im Galaktischen Tierkreis.



Phase 1 ~ WIDDER ~ 19. April bis 13. Mai

Alchemistisches Thema: Reinigung, Kalzinierung/Austreibung
Element: Feuer

Die Einführungs-Phase der spirituellen Initiation wird in der Konstellation des Widders repräsentiert. Dies ist der Beginn der alchemistischen Reinigung des eigenen Bewusstseins durch den Prozess der Einwirkung des Elements Feuer und/oder intensiver Hitze. Der Prozess der Erwärmung des Körpers und Aura auf eine höhere Temperatur, bedeutet Verlust von Feuchtigkeit, Reduktion oder Oxidation und Abbau einfacherer Substanzen, um sich darauf vorzubereiten, Blockaden und Schutt zu bewegen. Dies ist die Aktivierung der Kundalini-Feuer-Reinigung des Fleisches, der Knochen und des Bluts. Die Kundalini wird im Steißbein aktiviert und beginnt nach oben im zentralen senkrechten Kanal und den Chakren zu reisen. Dies geschieht viele Male während der spirituellen Initiations-Phasen zur Erleuchtung, folgt aber immer den alchemistischen Prinzipien bis zum Abschluss.



Phase 2 ~ STIER ~ 14. Mai bis 19. Juni

Alchemistisches Thema: Erstarren, Umwandlung/Transformation
Element: Erde

Erstarren ist der Prozess, durch den etwas erstarrt oder sich in ein neues Muster oder Blaupause verdichtet. Dieser Anstieg der Zähigkeit ist, wieder Teile in ein anderes energetisches Muster zusammensetzen. Dies wird durch eine Verringerung der (angewandten) Hitze oder durch das Ergebnis der physischen chemischen Reaktionen verursacht, die durch die Temperatur-Veränderungen hervorgerufen wird. Dies ist eine

natürliche Folge der Schwankung des aktiven Kundalini-flüssigen Feuers. Manchmal ist die Zunahme der Zähigkeit groß genug, um das neue Element oder die neue Substanz zu kristallisieren oder zu festigen. In der spirituellen Alchemie ist das Erstarren einer der wichtigsten Prozesse für die stattfindende materielle physische Umwandlung. Dies ist ein Prozess der spirituellen Integration der neu zusammengesetzten Teile, der erforderlichen Muster der Kundalini oder Spirits in den Schichten des Körper-Bewusstseins.



Phase 3 ~ ZWILLING ~ 20. Juni bis 20. Juli
Alchemistisches Thema: Fixierung, Synthese
Element: Luft

Die Fixierung in der Alchemie bezieht sich auf einen Prozess, bei dem eine zuvor flüchtige Substanz in eine Form (oft fest) umgewandelt wird, die durch Feuer oder Hitze nicht beeinträchtigt wird. Es trennt die Substanz oder Gegenstand und ordnet es in der gleichen oder anderen Form auf einer subatomarer Ebene um. So ist dies der Prozess, der die subatomaren Ebenen des Körpers über die energetische Blaupause umwandelt. Es ist ein ständiger Fortschritt der Polaritäts-Synthese von instabilen Kräften, die dann zu einer höheren stabileren Form umgewandelt werden. Die Fixierung ist einer der Prozesse, der für die Umwandlung von einer niedrigen Substanz, oder eine Ebene der Vollendung des alchemistischen Magnum Opus über die subatomare Struktur erforderlich ist. Dies ist der Prozess der Polaritäts-Integration zwischen den neu versammelten Teilen die erforderlichen Muster hinzuzufügen (oder subtrahieren), die ins Körper-Bewusstsein synthetisiert werden.



Phase 4 ~ KREBS ~ 21. Juli bis 09. August
Alchemistisches Thema: Auflösung, Demontieren
Element: Wasser

Dies ist die Abbau-Phase von nicht benötigten Substanzen, Energien oder Objekten, die von der alchemistischen Synthese der Polaritäts-Integration der Kräfte verschoben wurden. Es ist ein Prozess des Lösens von emotionalen Körper-Problemen oder das Auflösen von Teilen oder Elementen im Verschiebungs-Feld des energetischen Bewusstseins. Diese Phase kann tief emotional, tief vergraben im Unterbewusstsein sein und die Reinigung von tiefen Seelen-Wunden bringen. Im spirituellen Aufstiegs-Prozess kann dies das Loslösen von Verbindungen manifestieren, brechende Beziehungen oder das Brechen von Versammlungen oder Organisationen. Krebs hat schwere ererbte genetische Muster-Bestandteile, die sehr emotionales Miasma, das sich im Körper befindet, beeinflussen. Dies ist ein Prozess der Demontage, der nicht benötigte oder unnötige Urkräfte und Lösung von emotionalen Blockaden im Verschiebungs-Bereich des energetischen Bewusstseins auflöst. Diese emotionale Reinigung mit der erforderlichen Demontage/Abbau (entfernen unbewusster Blockaden) geschieht in mehreren Stufen im gesamten Aufstiegs-Prozess.



Phase 5 ~ LÖWE ~ 10. August bis 15. September
Alchemistisches Thema: Verdauung, Umwandlung
Element: Feuer

In der Alchemie ist Verdauung ein Prozess, in dem sanfte Wärme im Verlauf eines Zeitraumes von mehreren Wochen auf eine Substanz angewandt wird, um die

Zusammensetzung neu vereinigter Elemente zu verändern. Dies ist der Aufnahme- und Anpassungs-Prozess der neuen Substanz oder energetischen Elemente, die sich verschoben haben, die entweder entfernt oder in das Körperbewusstsein aufgenommen wurden. Alte emotionale Zustände oder unnötige Energien wurden beseitigt und chemisch, wie die Einwirkung von Enzymen, werden neue umgewandelte Energien in einer tieferen Aufnahme im Körper elementar. Dies ist ein Prozess, die Änderungen im eigenen Bewusstsein zu verdauen und ein Verschieben von Lebens-Erfahrungen, die ein Ergebnis der Auflösung und Beendigung der alten energetischen und emotionalen Muster sind. Während wir immer mehr von dem verdauen, was wir genau sehen können, sind wir fähig emotionalen Schmerz zu lösen, was uns erlaubt, die Wahrheit sogar noch viel tiefer zu sehen. Unsere Realität zu verdauen erlaubt uns schließlich eine größere Annahme aller Dinge, die früher oder später kommen, zu erfahren.



Phase 6 ~ JUNGFRAU ~ 16. September bis 30. Oktober
Alchemistisches Thema: Destillation, Reinheit
Element: Erde

Dies ist der kontinuierliche Prozess der Reinigung der inneren Energien, der die unnötige Schlacke trennt und ist entworfen, um die Verunreinigungen zu entfernen. Das Ziel ist es, eine Konzentration der völlig natürlichen essentiellen Substanz zu erwerben, das ist, wie das reine energetische Bewusstsein destilliert wird. Dies ist der Prozess für den Zugriff und Erhalt der reinen Essenz (über den inneren Spirit) und die Destillation seiner spirituellen Substanz in unsere Körper und die Erde. Es ist eine Phase der Verfeinerung unserer inneren Energien und Spirits in Beziehung zu unserem Körper.



Phase 7 ~ WAAGE ~ 31. Oktober bis 22. November
Alchemistisches Thema: Sublimierung, Verwandlung
Element: Luft

In dem Prozess des spirituellen Aufstiegs lernen wir, wie wir unser Bewusstsein natürlich anheben, negative Emotionen und negative Energien sublimieren und umwandeln. Während wir das Beobachter-Bewusstsein innen entwickeln, können wir unsere Emotionen und äußeren Ereignisse bezeugen, ohne uns damit zu identifizieren, dass wir jene Emotionen oder Ereignisse sind. Während wir die Emotionen oder das Ereignis beobachten, transformieren wir sie alchemistisch um, sublimieren sie in höhere Substanzen. Auf diese Weise greifen wir auf die spirituelle Harmonie zu, die die energetische Umgebung zum höchsten Ausdruck arrangiert. Sublimierung ist ein Teil des mitfühlenden Zeugen, der durch vertiefte Selbst-Erfahrung des eigenen Körpers und höheres Bewusstsein entwickelt wird. Wir können lernen Gedanken, Emotionen und Energien neutral zu beobachten. Durch das erhöhte Bewusstsein erlangen wir Fähigkeiten Uneinigkeit oder Disharmonie im Selbst umzuleiten, und dies erhöht natürlich die energetische Harmonie innen und außen. Sobald wir den inneren Spirit darin destillieren, ist die nächste Aufstiegs-Phase die natürliche Sublimierung und Verwandlung von negativen Energien in und um uns herum.



Phase 8 ~ SKORPION ~ 23. November bis 29. November

*Alchemistisches Thema: Trennung, Stille
Element: Wasser*

In dem erforderlichen alchemistischen Prozess der Verkörperung unseres reinen Bewusstseins gibt es eine Trennung und Isolierung von dem was stört oder das spirituelle Bewusstsein verunreinigt. Dies sind die Phasen, von denen wir eine Trennung erleben können oder als Abkapseln, weg von bestimmten Einflüssen oder Kräften. Diese Isolation oder die Empfindung sich abkapseln zu wollen ist ein natürlicher Prozess, ebenso wie z. B. in eine tiefe Ruhe zu gehen. Wenn es erforderlich ist, werden wir diese Isolation finden, wissend, dass wir Eins mit Gottes Spirit sind. Sobald wir das Wachstum unseres inneren Spirits spüren können, werden wir Phasen haben, in denen wir uns selbst isolieren oder die Isolierung geschieht organisch. Dies erlaubt uns, uns im Inneren zu konzentrieren, zu kommunizieren mit und unser spirituelles Bewusstsein in Fülle hervorzubringen.



*Phase 9 ~ SCHLANGENTRÄGER ~ 30. November bis 17. Dezember
Alchemistisches Thema: Vereinigung, Wund-Heilung
Element: Wasser/Äther*

Diese Phase ist die Solar-Ausrichtung mit dem kosmischen Äther, dem Kern des Galaktischen Zentrums, das den Fluss des heilenden spirituellen Wassers in die Erde und die Menschheit vom Mutter-Gott repräsentiert. Bisher wurde dieses Wasser korrumpiert, indem man das Mutter-Prinzip und Gold-Strahlen-Seraphim auf der Erde mit dem Wissen beschädigte, die Schlange zu begehren. Deshalb ist dies auch das Symbol für die gefallenen Engel. Deshalb wird diese Konstellation von beiden, durch den Goldenen Adler-Spirit und die Schlange regiert. Während des Aufstiegs-Zyklus ist diese Konstellation zu ihrer ursprünglichen Geometrie zurückgekehrt, um die Vereinigung aller Polarität als die perfekte Blaupause der energetischen Balance und Harmonie für die Menschheit zu verkörpern. Durch die Verkörperung dieser energetischen Balance in die perfektionierte Einheit, wird das Wissen und die Weisheit im kommenden Fische-Zyklus den Wahrheits-Suchenden zurückgegeben. Deshalb repräsentiert diese Konstellation in ihrem höchsten Ausdruck die potentielle Blaupause der Göttlichen Vollkommenheit in einem Menschen. Es repräsentiert auch die anstehende Geburt des Christus-Kindes, das im Schoß der Göttlichen Mutter wächst. Es ist Eins mit allen Dingen und hat kein Gegenüber. Es ist fähig, alle menschlichen Wunden zu heilen und verstärkt die spirituelle Heilung in diesem Zyklus. Es wird mit Phi und dem Symbol der wieder auftauchenden Sophia in Verbindung gebracht.



*Phase 10 ~ SCHÜTZE ~ 18. Dezember bis 18. Januar
Alchemistisches Thema: Verbrennung/Einäscherung, Auferstehung
Element: Feuer*

Dies ist die Phase des Aufstiegs-Prozesses, in der die alten Formen eingeäschert und das auflodern alter und altersschwacher Energien durch Phasen der Heilungs-Krise verbrennen. Dies ist dem spirituellen Feuer des niedrigeren Selbst und Parasiten ähnlich. Sobald die höhere göttliche Blaupause und Kosmische Äther mit dem Körper verbunden wurde, beginnt eine massive Heilung. Dies reduziert die alte negative Form und ihren Schutt in Asche, wie der Phönix, der aus seiner Asche steigt, wird seine alte Form, die im Feuer verbrannt wurde, wiedergeboren. Dies ist eine Phase der spirituellen Alchemie, ein Phasen-Übergang, der die materielle Substanz von schwarz zu grau und dann zu weiß

verändert. Manchmal kann man die Todes-Energie in geschwärzten Zustand spüren. Damit beginnen die Phasen der großen Erneuerung und Auferstehung im aufsteigenden Bewusstsein.



Phase 11 ~ STEINBOCK ~ 19. Januar bis 15. Februar
Alchemistisches Thema: Fermentierung/Gärung, Erleuchtung
Element: Erde

Gärung ist der spirituelle alchemistische Prozess, der die Produktion und Energie-Quelle verschiebt, damit der Körper funktioniert. Diese Phase beginnt sich zu verändern, während die ATP-Produktion (ATP=Adenosintriphosphat) in den Mitochondrien der Zellen geschieht und diese Energie in das Zell-Gewebe verteilt wird. Neue Anforderungen lebenswichtiger Energien werden hergestellt, indem man die ATP-Pumpe erhöht, um die benötigte zur Verfügung stehende Energie weiter für die Lebens-Prozesse zu erhöhen. Es gibt eine messbare Zunahme von ATP in den Zellen, da die Menschen in der Lage sind mehr Licht in ihren physischen Zellen zu halten, das ihr Bewusstsein erhöht. Dies bezieht sich auch auf die Größe und Qualität der Aura-Licht-Körper. Der Körper ist jetzt physisch viel stärker, auch wenn die Vitalität niedrig scheint. Auch wird der Fermentations-Prozess verwendet, um unterschiedliche Ebenen von enzymatischen Substanzen zu erzeugen, um eine Vielzahl von wechselnden hormonellen und chemischen Reaktionen zu unterstützen. Während der Aufstiegs-Phase werden die Symptome häufig als physische Veränderung im Magen-Darm, Immun-System und in der Gehirn-Verarbeitung erlebt.



Phase 12 ~ WASSERMANN ~ 16. Februar bis 11. März
Alchemistisches Thema: Multiplikation, Tugenden
Element: Luft

Multiplikation ist der alchemistische Prozess, der die konzentrierte Verfeinerung, energetische Wirksamkeit und den Einfluss-Bereich der verkörperten biologischen spirituellen Lichtquelle stark erhöht. Das Blut wird von karmischen Aufzeichnungen gereinigt und in der Chemie spiritualisiert, was die spirituelle, Tugenden schafft. Dies geschieht nahe am Ende des Magnum Opus unserer spirituellen Aufstiegs-Alchemie. Dies ist der symbolische Zustand in dem Christus fähig ist, niedrige Substanz zu nehmen und sie in viele Fische und Brotlaibe zu vervielfachen, um die Hungrigen zu segnen. Durch den Zugang reiner verkörperter spiritueller Essenz, strömt die Fülle vom spirituellen Licht herein und segnet die Umgebung des Leuchtfeuers eines Kristall-Körpers. Es multipliziert Fülle und Segen für jene, die damit in Kontakt kommen, als auch die Wesen, die seine Quelle verkörpern. Es geht darum, im Gruppen-Bewusstsein dem höchsten Ausdruck des spirituellen Aufstiegs für alle Menschen zu dienen. In der traditionellen Alchemie ist dies das Drehen von unedlen Metallen in Gold und Silber. Dies ist ähnlich dem, was dem Licht-Körper passiert.



Phase 13 ~ FISCHE ~ 11. März bis 18. April
Alchemistisches Thema: Aufstieg, Vollendung, Christus-Sophia
Element: Wasser, Äther

Der Prozess der Vollendung wird nur durch die innere Vereinigung von Mutter und Vater erreicht, was sich letztlich in einen dritten Zustand stellaren Bewusstseins vereinigt. Die unbestechliche Weisheit wird durch das Christus-Kind symbolisiert, das aus der Vereinigung des wahren kosmischen Vaters, der Mutter und den Sternen selbst resultiert. Dies ist die Verwirklichung der vollständigen Erhaltung des Körpers durch den inneren Spirit, von Licht- und Schall-Wellen genährt. Jemand, der die Kraft erhalten hat, den Körper zu vergeistigen und weiß, wie das vergängliche Physische in den unvergänglichen Spirit umgewandelt wird. Ein kristallines Wesen, das einen ewigen spirituellen Körper erreicht und aus dem karmischen Zyklus tritt, Freiheit von der Reinkarnation in dieser Raum-Zeit erreicht. Dies ist der ultimative Prozess des planetaren Aufstiegs, die Freiheit vom Gefängnis-Planeten und der Gefallenen. Diese großartige Arbeit ist das endgültige Ziel des spirituellen Aufstiegs, der innere Christus-Sophia innerhalb initiiert, um den vollkommenen göttlichen Menschen perfekt zu machen.

Der Galaktische Tierkreis, der 13-Konstellationen-Zyklus, wird ein wesentlicher Bestandteil im spirituellen Aufstieg für den Planeten und die Übertragung dieser stellaren Kräfte und alchemistischen Gesetze auf der Erde sein. Wenn wir den organischen Prozess des spirituellen Aufstiegs als einen direkten Teil unserer Entwicklung durch diese alchemistischen Prinzipien verstehen, können wir leichter diese Entwicklungs-Stadien verarbeiten.

Unsere Geburts-Sternenzeichen-Ausrichtung wird auch ein Schlüssel-Thema auf der Bühne unserer persönlichen Meisterschaft mit diesen alchemistischen Prinzipien bezogenen Themen und es kann sich lohnen, darüber zu meditieren. Sie repräsentieren das primäre Alchemistische Gesetz, das wir verkörpern und hier auf dem Planeten im Dienst für den Aufstieg darstellen.

Gruppen-Bewusstseins-Felder-Verschmelzung

Mit der Gabelung und der neuen Aurora-Strahlen-Kräfte-Übertragung zur Erde, ist dies in die niedrigeren Dimensionen der Oberfläche des 3D-Bereichs wie eine Reinigung gekommen. Die Mechanik des planetaren Feld-Aufstiegs erhöht die Zeitlinien und die dimensional Räume, um sie in die nächst höheren Oktaven-Ebenen zu erhöhen. Das hilft uns besser zu verstehen, warum all dieser Schutt in der niedrigeren Dimension jetzt von der inneren Erde an die Oberfläche und in unsere physische Realität schwappt. Es reinigt die niedrigeren Teile von Infektionen, und es reinigt die Dunkelheit der unbewussten Ebenen im kollektiven Bewusstsein und dem Planeten selbst. Deshalb stoßen all die unbewussten Verstandes-Unterdrückungen (1D-2D), die Fragmentierungen dieser Energien, Entitäten und Urgewalten nach oben, sich in höheren Dimensionen mit-vermischend.

Die Schleier sind in die kollektiven Bewusstseins-Schichten gegangen, deshalb werden die abgefallenen Engel-Felder von den inneren Ebenen in den Auren der Menschen auf der Erdoberfläche aufgenommen, die nicht mit ihrer Seelen-/Monad-Matrix verbunden sind. Dies ist das Gleiche zu sagen, dass die abgetrennten Erden-Bewohner das gefallene Engel-Kollektiv in ihrem unterbewussten Verstand sind. Der Körper des einzelnen Menschen, der den unterbewussten Verstand (deshalb Frequenz der Gedanken) des gefallenen Engel-Feldes hat, wird verbunden und absorbiert in diesem Bereich durch sein Chakren-System, und deshalb wird in jenem Bewusstseins-Feld vertieft absorbiert. Während der einzelne Mensch die „gefallenen“ Schichten absorbiert, bringt es die Urkraft und Bewusstsein in die physische Welt, was zwei wichtige Auswirkungen hat. Erstens ist dies sehr gut, weil das gefallene elementare Engel-Feld und seine Gedankenform an zwangsweise angehoben werden, so dass sein kollektives Bewusstsein bewegt, geräumt und rehabilitiert werden kann, sobald es in einen 3D-menschlichen Körper tritt. Der herausfordernde Aspekt hierbei ist, dass viele nicht bewusste Menschen ~ wie Menschen

mit einem primitiven Bewusstsein und/oder traumatisierten und missbrauchten Bewusstsein ~ radikal beeinflusst werden, und diese Kraft wird in ihrer individuellen Erfahrung erheblich in dem, was auch immer sie an Überzeugung haben, im Ego selbst verstärkt wird.

Der herausforderndste Aspekt davon ist zu verstehen, egal wo wir in unserem persönlichen Bewusstsein auf dieser Erde existieren, dass wir uns von einem individuellen Bewusstsein zu einem Gruppen-Bewusstsein bewegen, und dass die Schwingung auf jede individuelle Aura abgestimmt werden wird. Das Schwingungs-Match, wird in welcher Frequenz auch immer gewichtet, die das Körper-Bewusstsein beherrscht, die energetische Aura eines Menschen, das gesamte Spektrum der Gedanken, Gefühle, Emotionen und Handlungen, sowie den kombinierten Prozentsatz dessen, was in der materiellen Ebene dominiert, bildet den ausgewogenen energetischen Durchschnitt.

Was also seit der Gabelung der Zeitlinien geschieht ist, dass die niedrigeren dimensional Bereiche nacheinander das kollektive Bewusstsein des gefallenen Engel-Spirits und die unteren Höllen-Bereiche (Unterwelt) in der 3D-Erdoberfläche zusammenführen. Dies ist erforderlich, um die unteren Bereiche in den Materie-Welten zu rehabilitieren, und diese Kräfte und Transite, die in der Verdichtung der niedrigeren Felder stecken, zu vertreiben und zu verschieben. Diese Kräfte verbinden sich mit Menschen, wenn sie nicht schnell genug übergegangen oder gereist sind, und wenn der Mensch aus seinen eigenen Aktionen „wählt“ jenes gefallene Bewusstsein in seinem Körper zu tragen, weil er bereits jenes Bewusstsein ist. Dies hat das Reinkarnations-Rad des NAA-Stroms (Erinnerungs-Löschung) und die Gedanken-Kontrolle auf der Erde beendet. Jetzt werden alle Wesen, die ihren Körper übergeben hatten verschoben und zu einer anderen Zeitlinie geführt, und das schließt Möglichkeiten ein, die sie früher in Bezug auf die Entwicklung und Freiheit von der NAA nicht hatten.

Mit Hilfe dieser Tabelle unten kann hilfreich sein, zu identifizieren und an der Neugestaltung teilzunehmen, die in diesem Jahr das eigene Herz-Zentrum passiert. Absicht und bitten an den Heiligen Mutter-Bogen und Christus-Sophia euch dabei zu unterstützen, alle Herz-Wunden oder ein geschwärztes, geschlossenes Herz zu heilen. Die Gelegenheit besteht, die liebevollen Muster der inneren Heiligen Vereinigung mit Gott ins Herz zu bringen und im aufsteigenden Weg in persönlichem Frieden und Verbindung zu leben.

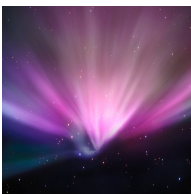


<i>Baum des Lebens-Zweige</i>		<i>4. Baum- und Herz-Kammer-Chakra</i>
<i>Strahl-Heilige-Vereinigung (HG)</i>	<i>erden</i>	<i>Mit 12D Sohn und 10D Tochter vermischen</i>
<i>Ausgleichendes für Heilige Vereinigung</i>	<i>Urbild</i>	<i>Mitfühlende liebevolle Mutter und Vater, Hierogame Vereinigung, Christus und Sophia</i>
<i>Negatives ~ Blockiertes Herz-Chakra</i>	<i>Urbild</i>	<i>Dramen-Schauspieler, Schauspielerin, Künstler, Lebemann, Playgirl, Playboy, flüchtiger Blick</i>
<i>Negatives ~ Zu Offenes Herz-Chakra</i>	<i>Urbild</i>	<i>Überempfindlich, zu Empathisch, Sinn-Überlastung, Überwältigt, Unrealistisch</i>
<i>Drei-Wellen vereinigte Muster</i>		<i>Bedingungslose Liebe für sich Selbst und Andere, Bewältigungsstrategie-Fähigkeiten, Bilanz in Verstand und Herz, Wahrnehmung, Selbstwertschätzung, Verbunden sein</i>
<i>Furcht-Gedankenformen ~ Negative Polarität</i>		<i>Mangel an Wärme, Unsicherheit, Unversöhnlich, Misstrauisch, Verdächtig, Manipulativ</i>
<i>Liebevolle Gedankenformen ~ Positive Polarität</i>		<i>Warm, Liebevoll, Sicher, Verzeihen, Selbstsicher, Mitfühlender Zeuge, Autark, Akzeptanz</i>
<i>4D Seelen-Wunden ~ Vier Hauptbereiche</i>		<i>1. Seelen-Missbrauch 2. Seelen-Trauma 3. Seelen-Schock 4. Seelen-Zerstörung (Fragmentierung)</i>

Dies ist eine Zeit, in Gebet, Meditation, Hingabe und Affirmation dem Gottes-Spirit zu dienen und mit starker Moral und bedingungsloser Liebe zu handeln.

Vielen Dank für eure Gebete der Kraft, Klarheit und Hingabe an den Spirit Christus. Es ist sehr wichtig, den eigenen Verstand auf Gottes-Spirit konzentriert zu halten und sehr authentisch aus unserem tiefsten Herz-Zentrum des Mitgefühls und bedingungsloser Liebe zu leben. Dies ist die stärkste Kraft auf einem Weg und entfernt chaotische Kräfte von Störung, Ablenkung und ständigen Beschuss von energetischem Fluss. Bitte nehmt nur das, was nützlich und sinnvoll für euer spirituelles Wachstum ist, und verwerft den Rest.

Bis zum nächsten Mal bleibt in der Strahlkraft eures Avatar-Christus-Sophia-Herz-Weges.



Seid lebenswürdig zu euch selbst und gegenüber anderen