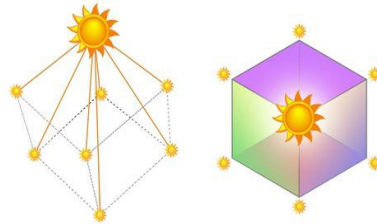




## ***Energetische Verknüpfungen - „Die Spirituelle Sonne hinter der Sonne“***



*Liebe aufsteigende Familie, das Bewusstsein innerhalb unseres Sonnen-Systems erfährt seine eigene Ebene der Sonnen-Initiation durch die massive Menge von Sonnen-Eruptions-Plasma-Emissionen. Eine Sonnen-Eruption ist ein Ausbruch von Licht, Strahlung und intelligenter Energie, die aus der magnetischen Atmosphäre der Sonne ausbricht. Sonnen-Eruptionen beeinflussen alle Ebenen der Sonnen-Atmosphäre. Wenn das Plasma in Millionen Kelvin aufgeheizt wird, produzieren die Eruptionen Strahlungen über das gesamte elektromagnetische Spektrum aller Wellenlängen. Diese Licht-Frequenzen schwanken von Radiowellen bis Gamma-Strahlen, obwohl die meiste Energie über Frequenzen außerhalb des sichtbaren Spektrums für das bloße Auge verteilt wird.*

*Gegenwärtig feuert die Sonne konsequent die stärksten Sonnen-Eruptionen aus, die wir je erlebt haben und die in der Wissenschaft als X-Klasse-Flares der intensivsten Ebene von Sonnen-Eruptionen zugeordnet werden. In weniger als zwei Wochen hat die Sonne über 28 Sonnen-Eruptionen mit einigen der mächtigsten koronalen Massenauswürfen freigegeben, die die Erde erreichten. Ein koronaler Massenauswurf (CME) ist eine Sonnen-Eruption, bei der Plasma ausgestoßen wird ~ geladene Teilchen und Magnetfeld-Energie, die von der Sonne wie bei einem Vulkan-Ausbruch hervor platzen. Koronale Massenauswürfe interagieren mit der Ionosphäre der Erde, die die Form und Richtung des Magnetfelds verändern, ebenso erzeugen sie geomagnetische Stürme, Polarlicht und erweitern die Plasma-Fontänen der Erde, die sich nahe der Pole der Erde befinden. Es ist ein klarer Beweis, dass wir eine intensive Sonnen-Initiation erfahren, plasmaartiges Licht strahlt aus, die Entwicklung der Menschheit (oder Exkurs) und unsere gewählte spirituelle Reise auf dieser Erde schnell vorantreibend.*

*Zusätzlich zu diesem extremen Druck der Sonnen-Initiation werden wir vom gegenwärtigen Uranus-Pluto-Jupiter-Quadrat beeinflusst, das ein spontanes, unberechenbares und destruktives Verhalten von spirituell ahnungslosen und emotional reaktiven Typen von Menschen hervorbringen könnte. Jene von uns, die sich spirituell entwickelten, wird diese Konfiguration motivieren, uns schnell radikalen Veränderungen anzupassen und kreative Lösungen zu finden, um über destruktive Szenarien und emotionalen Schaden zu steigen. Mit den Frequenz-Änderungen um den Planeten Uranus*

wird dies die Schaffung neuer Technologien und Innovationen gesellschaftlicher Organisationen stimulieren, die einfach nicht mehr arbeiten. Dies ist das nächste Trigger-Ereignis in einer Reihe, die dem Zusammenbruch der Systeme der Kontrolle und dem Stillstand vorangehen, ausschließlich materialistische Werte zu fördern.

Es wird ein Zusammenbruch individualistischer Ego-Strukturen erforderlich, um humanitären Durchbruch für positive Änderungen in der Zukunft als Gruppe zu fördern. Für spirituell nicht Eingeweihte kann dies wie ein mentaler, physischer oder nervlicher Zusammenbruch scheinen, da diese Menschen gezwungen werden, jetzt ihren Lebensstil zu verändern. Der Aufwand wird auf individueller Ego-Ebene genommen, weil es das umfassende Gruppen-Bewusstsein ist, die Gesundheit des Kollektivs, das jetzt eine viel höhere energetische Priorität hat. Wir verlassen die Regeln des egoistischen Egos und bewegen uns in das Bewusstsein der größeren Gruppe des planetaren Bewusstseins.

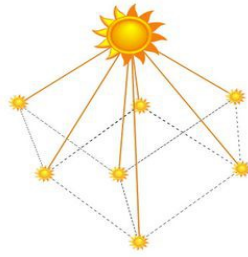
Diese Zeitlinie markiert die frühe Initiation, die die Regel des Nicht Wahren Königs des Tyrannei-Urtyps und seinen kontinuierlichen Machtmissbrauch durch technologische Gedanken-Kontrolle auf der Erde beendet. Der erwachende Heilige Vater erleuchtet seine Rückkehr als die Spirituelle Sonne hinter der Sonne, Wohlwollen zurückgebend vereint mit wahrer Macht. Allerdings muss das Ende der Regel des Tyrannen innerhalb und spirituell von jedem Individuum gewählt werden. Für viele auf der Erde ist der Tyrannen-Urtyp eine schlechte Sucht der Opfer-/Täter-Polarität, von der sich zu befreien möglicherweise schwierig sein kann. Das Ende der tyrannischen Kontrolle erfordert die spirituelle Verantwortung, alle Muster in Verbindung mit Opfer zu beenden. Die Menschheit muss aus ihrem schlechten Traum aufwachen und den Mut finden, sich neue Bewusstseins-Möglichkeiten vorzustellen, während wir uns aus den letzten Griffen der Tyrannie befreien.

### **Die Sieben Sonnen In Der Einen**

Der Haupt-Sonnen-Körper (unsere sichtbare Sonne) durchläuft eine Entwicklung der Magnetpol-Umkehrung, was seine Sonnen-Strahlen-Übermittlungen zur Erde und anderen Planeten weiter verändern wird. Diese Veränderung ändert auch die Funktion des Sternbildes Ursa Major, in dem seine sieben wichtigsten Sterne sequentiell mit ihren Gegenstücken verschmelzen, den Sieben Schwestern in den Plejaden. Die sich daraus ergebende alchemistische Verschmelzung dieser Konstellationen der Sterne ist ein neuer Ausdruck der Schöpfung, der sich in den höheren kosmischen Ebenen manifestiert. Dies wird dann als die sieben heiligen Sonnen in der Einen bezeichnet.

Dies ist überaus bedeutungsvoll, da es die astrologische Auflösung der Ebene des miasmatischen Entwurfs für viel Karma-eingeprägte Geschichten in stellarer und zellulärer Erinnerungs-Aufzeichnungen markiert. Dies ist sozusagen ähnlich einer Reinigung der Akasha-Aufzeichnungen im Zusammenhang mit einigen karmischen Ereignissen in der Zeit, die in Zusammenarbeit mit der Menschheit begangen wurden. Es ist eine kosmische Konvergenz zwischen der spirituellen Quelle, den stellaren Körpern und den Welten der Materie auf neuen Ebenen. Einiges von dem was „kosmisch böse“ und „kosmische Wut“ genannt werden kann, kommt aus mehreren planetaren Geschichten in die endgültige Auflösung innerhalb der letzten Zeitlinie zusammen.

Dies ermöglicht den Sieben Heiligen Sonnen sich zu einem Sonnen-Körper zu vereinigen, um die kosmischen Spirituellen Sonnen-Plasma-Wellen zu übertragen, die das Quellen-Feld für den Aufbau des Diamant-Christus-Sonnen-Körper sind.



*Zusätzlich hat sich eine kosmische Triade von Energie von Energie mit unserer Sonne, den Plejaden und dem Planeten Uranus gebildet, um die neue Einheits-Bewusstseins-Blaupause für den Planetaren Logos zu entzünden. Uranus, nach seiner letzten Ausrichtung zu seinem astrologischen Einfluss, ist der größere planetare Körper, der die Qualitäten des 7D-Violetten Strahls zur Erde überträgt. Wenn astrologische Ausrichtungen durch größere Konjunktionen zwischen planetaren und stellaren Körpern auftreten, treten Kräfte der Alchemie hervor, welche aktuelle Frequenzen und neue offensichtliche Schöpfungen verändern. Diese neue kosmische Ausrichtung verändert die stellare Architektur dessen, wie die Sonne die Violette Strahlen-Frequenz in unserem Sonnensystem überträgt. Der Violette Strahl ist der 7D-Strom, der die ultraviolette Magnetosphäre schafft und den magnetischen Anweisungssatz für das Planetare Gehirn hält ~ ansonsten planetarer Logos genannt. Dies ist bedeutsam für die Änderungen direkt in Bezug auf unsere persönlichen spirituellen Zentren, unser Kronen-Chakra, unser Drittes Auge (Zirbeldrüse), unser Herz, unser physisches Gehirn und unser schwingende Gedanken-Formen.*

*Die Sonne verbirgt einen ätherischen Planeten (Kugel), der ein Eingang zur kosmischen spirituellen Sonne ist, die innerhalb das primäre Prinzip der Ausstrahlung des Ewigen Lichtes des Vaters, Des Sonnen-Königs, hält. Das Heilige Vater-Prinzip innerhalb der Kosmischen Spirituellen Sonne ist das, was allen Dingen Licht im Universum gibt. Der erwachende Heilige Vater läutet das Wiedererscheinen des Kosmischen Christus-Prinzips in unserem Sonnensystem ein.*

*Es war jenseits unserer Reichweite von den Erd-Koordinaten aus in den bisherigen Zeitlinien, wegen einer „unpassierbaren Grenze“ um unser Sonnensystem. Jetzt ist die Zeit, dass es zur Aktivität mit der Erdebene und der Menschheit zurückgegeben wird. Die Freigabe des Sonnen-Kreuzes (unpassierbare Grenze) ist gleichbedeutend mit der Initiation des planetaren Logos und der künftigen positiven Entwicklung der kollektiven Menschheit.*

*Diese neue Sonnenaktivität verändert die männlichen Prinzip-Urtypen hauptsächlich durch die Veränderung der Sieben-Strahlen-Partikel-Struktur durch die Modifikation des 7. Violetten Strahls. Diese Modifikation hat auch direkte Auswirkungen auf die Elementarteilchen der Materie. Diese Verschiebung demontiert das männliche Urbild des Falschen Königs der Tyrannei-Architektur im planetaren Logos, der mit dem Christus-Verstand ersetzt werden sollte, wie vom Sonnen-König angeordnet.*

### **Sieben Heilige Planeten**

*Es gibt Sieben Heilige Planeten, die in ähnlicher Weise als Bewusstseins-Prototypen gehandelt haben, genau wie die Anlieferungen von Rohstoffen für Bauherren und Architekten des 3D-Planeten Erde. Diese Sieben Heiligen Planeten bestehen auch aus spirituellem Licht, das innerhalb und außerhalb unseres Sonnensystems zirkuliert, während die anderen fünf Planeten historisch spirituell stagnierend geblieben sind. Diese Sieben Planeten sind spirituell initiiert, um die Plasma-Wellen von der Spirituellen Sonne*

überall im Sonnensystem zirkulieren zu lassen. Diese bewohnten Planeten haben menschliche und andere Lebens-Formen, die in anderen Zeiten und Dimensionen existieren und auch den Aufstieg erfahren. Ein solcher heiliger Planet als Prototyp einer aufsteigenden Rasse ist in seiner höheren Dimension die Venus, die mit der Erde in enge Verbindung gebracht wird.

Alle diese 12 Planetoiden unseres Sonnensystems repräsentieren den totalen energetischen Körper dessen, was aus unserer 5D-Erde im nächsten harmonischen Universum bleibt (Diese künftige Erde wir Terra oder Tara genannt und es bezieht sich auch auf den weiblichen Phantom-Körper von Tiamat.). Es sind einige dieser Planeten-Reste und nicht-geheilten Ego-Körper, die die Quelle von Miasma und Karma-Überlagerung auf der 3D-Erdebene sind. Eine solche Architektur ist das auferlegte Sonnen-Kreuz in den Herz-Zentren der 4D-Astral-Körper und dem 8D-Körper (Das 8. Portal des Orion-Zuganges). Die spirituelle Stagnation mehrfacher Planeten und ihre mentalen Logos-Kombinate verbanden die Kraft der Durchsetzung des Sonnen-Kreuzes, das jenseits des Bewusstseins des Sonnensystems für jedes Wesen den Zugang beschränkte. Die Explosion planetarer Körper und die Zerstörung, die es für die beteiligten Rassen schaffte, sind der Grund, warum die „Sonnen-Kreuz-Quarantäne“ auf der Erde existierte. Dies ist eine Quelle, durch die ein Quarantäne-Zaun um die Erde gebildet wurde ~ ein anderer Zaun wurde vom NAA durchgesetzt, technologische Netze. Diese wiederholten Explosionen der Planeten sind der Grund, warum es so vielfache Invasions-Geschichten auf der Erde von vielen abgefallenen Engel-Rassen gab. Es gibt eine enorme Menge karmischen Ungleichgewichts, das zwischen einigen planetaren Logos zu Ende zu bringen ist.

Jeder dieser Planeten, seine astrologische Blaupause und Rassen-Linien erfahren spirituelle Entwicklung durch die Resorption ihres Ego-Strahls (der kollektive psychische Eindruck und Persönlichkeits-Einfluss), was durch die Sonnen-Plasma-Initiation geschieht, das durch die Kosmische Spirituelle Sonne ausstrahlt. Zu dieser Zeit wurde eine Sonnen-Initiation begonnen, welche Auswirkungen zwischen vielfache verbundene Planetoiden-Körper und zugehörige Geschichten der Ego-Körper hat. Diese Planeten und ihre Schöpfungen sind es, die ihre egoistischen und grotesken Astral-Manifestationen gemeinsam gehalten haben, um die Menschheit auf den niedrigeren Erdebene zu beeinflussen. Die egoistischen Rest, der psychische Schutt, diesen Planetoiden und den abgefallenen Engel-Wesen zugeordnet, haben gewaltige Mengen von Verstandes-Parasiten in den Phantom-Reichen geschaffen.

Diese Verstandes-Parasiten sind als die Archon-Entitäten zu verstehen, die sowohl von diesen Phantom-Körpern manifestiert und auch technologisch repliziert werden, um die Menschheit für die Reptilien zu kontrollieren. Diese Archonten ernähren sich von Chaos und angesamelter Furcht in den Höhlen der Phantom-Räume und haben sich weitestgehend den eindringenden sich bekriegenden Rassen angegliedert. Sie ziehen Energien von den Sonnen-Körpern ab, um zu existieren, weil sie parasitär sind. Eine solche Rasse sind z. B. die Leviathan (Meerungeheuer), die vor kurzem aus dem Wurmloch geräumt wurden, hervorgerufen von der Tiamat-Explosion, die vor Äonen in einem Schwarzen Phantom-Loch resultierte. Dieser Feld-Schaden in der höheren Zeitlinie wurde von der NAA benutzt, die Erd-Energien durch ein Netz zu missbrauchen, das sie vom Mittleren Osten, als Phoenix-Gitter bekannt, kontrollieren. Eine Kraftprobe für die Kontrolle über das Phoenix-Netzwerk und die Programme, um eine militärische Invasion im Nahen Osten zu schüren und chemische Kriegsführung in Syrien anzustiften, wurde vor kurzem von den Hütern abgefangen.

### **Die Verbannten Leviathan**

*Durch die Geschichten von den Abgefallenen haben viele stellare Rassen versucht ihr Bewusstsein auszusäen, mit ihrer DNS, die Erde und die Menschheit mit ihrem Einfluss zu behindern. Einiges davon war zu versuchen karmische Lasten zu lösen, indem galaktische Geschichten, basierend auf andere Planeten, in die physische Materie eingespielt wurden, wie z. B. von Tiamat, um sie hier zu beenden.*

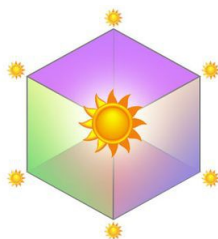
*Offensichtlich nutzten einige extradimensionale Rassen diese Erinnerungen aus und missbrauchten ihre Macht als unsichtbare Tyrannen über die Menschheit, damit diese für die Sünden bezahlen. Viele planetare Systeme beeinträchtigen die gegenwärtige irdische Dynamik, basierend auf Geschichten mit anderen Rassen in verschiedenen Zeitlinien und in mehrdimensionalen Ebenen des Bewusstseins. Die Annunaki platzierten Hybriden, die Leviathan-Rasse ist ein solches Ergebnis von katastrophalen Auswirkungen einer Explosion eines Planeten in einer anderen Zeitlinie, und mit geplanter Bosheit wurde die Fähigkeit anderer Rassen zerstört, sich zu entwickeln. Die Leviathan sind die Dämonen-Saat karmischer Miasmen von extremen Hass und Neid in der menschlichen Rasse. Sie repräsentieren die Ansammlung von vor-existenten Mächten des Chaos, die auf die Erde losgelassen wurden und aus den vergangenen zerstörerischen Geschichten resultierten, eine hauptsächlich zwischen Marduk und Tiamat. Diese Leviathan-Rassen kamen während des Atlantischen Zyklus an die Macht, durch den Einsatz von schwarzer Magie und Förderung des Falschen Tyrannen-König-Urtyps, kochend vor Eifersucht auf die Kapazität, ein verkörperter Mensch zu sein. Sie sind ein Teil der Geschichte, die die schwarzen magischen Gitter manifestierten, und während des Atlantischen Katastrophen-Zyklus auf der Erde installierten. Diese Wesen halten einen uralten Hass gegen die Erde, weil sie ihren „heimatlosen“ Zustand fühlen (der explodierende Planet blieb im Asteroiden-Gürtel zwischen Mars und Jupiter) und gezwungen waren in den Phantom-Reichen zu arbeiten, zu einem ungerechtfertigten Preis für ihre Rasse. Sie wollten Rache und beherrschen.*

*Sie verursachten einen Riss in der Mauer der Zeit und schufen ein Wurmloch, das sich mit dem explodierten Tiamat durch ein Schwarzes Phantom-Loch verbunden hatte. Dies behinderte die ursprünglichen Sternentor-Funktionen, den primären Stützpunkt der letzten Atlantischen Kolonie, den Rest von Bermuda, das Sarasota-Sternentor (Florida) und innerhalb der anorganischen Struktur im Untergrund in Ägypten, das das Phoenix-Gitter genannt wird.*

*Die stellare Schwingung, die von innerhalb der Konstellation des Großen Bären als ein Teil des kollektiven Verstandes dieser Leviathan-Rassen-Gedanken-Form ausging, kam, um als karmische Vergeltungs-Energie dieses Ereignisses im galaktischen Geschichts-Zyklus zu existieren. Diese Rassen-Gedankenform zirkulierte im planetaren Verstand als ein Teil des menschlichen Unbewussten. Die nicht-geheilte Erinnerung konnte im menschlichen Energiefeld benutzt werden, um sich zu verbinden und sogar den spirituellen Körper eines Menschen durch einen Leviathan zu besitzen. Dieser Teil des Konstellations-Einflusses war eigentlich ein Teil der Annunaki-Leviathan-Architektur und ihre Übermittlungen wurden zum planetaren Gehirn geschickt, das diese schmerzhafteste Geschichte seit der Zeit der Atlantischen Katastrophe reflektierte. Speziell diese Gedanken-Form war die Saat der Annunaki-Rassen zur Anti-Christus-Stimmung, um die Christus-Menschen auf der Erdebene zu töten, zu erobern und zu kreuzigen. Gruppen von Menschen mit diesen Erinnerungs-Aufzeichnungen erfahren spirituellen Exorzismus und energetische Säuberung von den Auswirkungen der Leviathan auf der Erde.*

*Im Sarasota-Gebiet hat der Wächter-Anbieter die Kontrolle über dieses Wurmloch übernommen und die Leviathan-Rassen, die sich innerhalb des Phantom-Körpers von*

Tiamat befinden, zur Räumung gezwungen. Dies hat die mentale Schwingungs-Übertragung der Leviathan-Rassen-Gedankenform aus unserem planetaren Logos beseitigt und fördert potentiell die Klärung und Löschung aus dem menschlichen Aura-Körper. Diese kollektive Säuberung hat Auswirkungen auf die 5D-Zeitlinien. In gewisser Hinsicht wurden diese Rassen in die Obhut des Wächter-Anbieters gebracht. Diese Rassen können durch die Asche des Phönix auferstehen, wenn sie zum Sonnen-Tempel der wahren Spirituellen Sonne nach Hause zurückkehren. Die Wahl bleibt bei ihnen zu verzeihen.



Eindeutig ist dies ein Beispiel des planetaren Verstandes der geheilt werden musste, um von dieser schmerzhaften Geschichte befreit zu werden. Während das männliche Prinzip heilt und sich mit seinem weiblichen Gegenstück wiedervereinigt, werden die Sonnen-Galaktischen und Karmischen Geschichten durch das Wiedererscheinen der Kosmischen Spirituellen Sonne gereinigt. Dies ist, was als die Spirituelle Sonne hinter der Sonne bezeichnet wird, während die Spirituelle Sonne den Verstand von jenen Gedankenformen befreit, die durch die vielen zerstörerischen Geschichten verdorben wurden, die die Menschheit trennte, aber jetzt gerade erwacht um sich zu daran zu erinnern.

Es ist diese neue Sonnen-Initiations-Aktivität, die das männliche Prinzip versetzt und den Falsche König-Tyrannie-Urtypen durch die vielen Veränderungen freigibt, die innerhalb des planetaren Gehirns geschehen.

### **Das Sonnen-Kreuz**

Das Sonnen-Kreuz ist eine Verschmelzung der vier bedeutendsten astrologischen Einflüsse und brachte verwandte stellare Energien in unser gesamtes Sonnensystem, die sich auf unseren Planeten und über die gesamte Menschheit ergießen. Es ist das Feste Kreuz, dessen vier Energien sich vermischen und die Energien der Sonnenstrahlen durch das Sonnensystem selbst übertragen. So hielten die sieben Sonnenstrahlen in diesem letzten Entwicklungs-Zyklus den Anweisungssatz des Sonnen-Kreuzes auf der Erde und für alle menschlichen Körper. Um aus diesem Festen Kreuz freigegeben zu werden, mussten wir uns spirituell entwickeln ~ mit anderen Worten, in unserem Bewusstsein aufsteigen.

Diese Blaupause erlaubte auch, dass das Sonnen-Kreuz von den skrupellosen Annunaki benutzt wurde, um die DNA-Mutation für die 7D-Kreuzigungs-Implantate im menschlichen Körper zu manifestieren. Während die neue violette Flamme durch die Ausstrahlung des Plasmas von der Kosmischen Spirituellen Sonne wieder hergestellt wird, wird diese allerdings mit neuen Aurora-Elementaren neu kodiert. Wenn wir uns unserer spirituellen Entwicklung widmen, wird sich diese Veränderung jetzt durch das eigene steigende Bewusstsein selbst korrigieren.

Der Zugang zur Kosmischen Spirituellen Sonne hält sein Geheimnis nicht durch die Freigabe der inneren „unpassierbaren Grenze“, das innere Sonnen-Kreuz befindet sich an der Basis der Ebenen vier (4D) und acht (8D). Die, wenn sie gelöscht sind, in die Erreichung der eingepägten Vollendung in der Aura auf der Basis-12-Ebene führen.

*Basis 12 ist die Definition für den neu zusammengesetzten 12-Strang-DNA-Diamant-Körper des Christus-Prinzips, eine Silikat-Matrix-Schablone. Wenn der Kohlenstoff elementare Körper mit seiner Spirituellen Sonne vereint wird, wandelt der elementare Körper von der 666-Kohlenstoff-basierten atomaren Form um, 8 weitere Elektronen, 8 weitere Protonen und 8 weitere Neutronen werden hinzugefügt, um die Silikat-basierende Form aufzubauen.*

*Deshalb galt in gewissen gnostischen Texten der Christus als höchstes in der Hierarchie, der die 8 Äonen oder durch die Zahl acht (888) vertritt. Dies ist der Gematrie-Wert (Anm.ÜS: Gematrie ist die hermenutische Technik der Interpretation von Worten mit Hilfe von Zahlen), um die Silikat-Form zu erstellen, sowie das Unendlichkeits-Symbol des ewigen Lebensstroms von Christus zu repräsentieren.*

*Silizium kristallisiert in einer diamantenen kubischen Kristall-Struktur und hat eine atomare Zahl von vierzehn (14).*

### **Das Aeonie-Paar**

*Die Universellen Gründer sind daran beteiligt, Ursa Major zu verändern, indem seine 7 Sterne mit dem Gegenstück verschmelzen werden, den 7 Schwestern der Plejaden, was eine kosmische Blaupause für das Aeonie-Paar schafft. Sie repräsentieren das aktive Prinzip des himmlischen männlichen und das aufnahmebereite Prinzip des himmlischen weiblichen, vereinigt durch ihre gemeinschaftliche Konstellation, die Verbindung direkt in die Kosmische Spirituelle Sonne erlaubend. Während sich diese Kosmische Triade vervollständigt, vereinigen sich der Himmlische Vater und die Himmlische Mutter mit ihrer Kosmischen Spirituellen Sonne. Diese himmlische Vereinigung kündigt die Geburt einer völlig neuen Schöpfung von Sonnen und Planeten an, während das Christus-Kind auf die Erde zieht. Dieses Aeonie-Paar repräsentiert die perfekte Balance.*

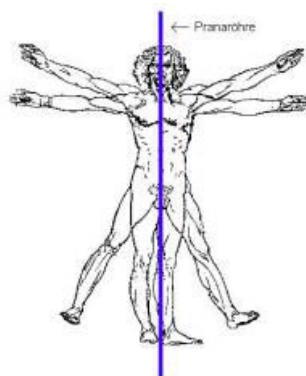
*Diese kosmische Verschiebung im Sonnensystem wird in ein neues Äon synchronisiert. Dieses neue Äon ist gleich einer neuen Messung in kosmischer Zeit, sowie der Schaffung eines neuen kosmischen Wesens. Das neue Äon beschreibt die horizontale Messung der Zeit als von der kosmischen Uhr eingestellt, durch die Hand Gottes.*

*In Äonen werden immer männlich-weibliche Paare geboren, von denen jedes für sich ein göttliches Prinzip ist, dennoch repräsentieren sie gleichzeitig einen Aspekt der Gottheit. Diese Aeonie-Paare umfassen die Gesamtheit der Gottheit als die zwei göttlichen Prinzipien die zusammenkommen und als drittes Prinzip vereinigen, um drei in Einem zu werden. Dieser himmlische Prototyp muss verkörpert werden ~ wie oben, so unten ~ und kommt, um der spirituelle Verkörperungs-Prozess der aufsteigenden menschlichen Erfahrung zu sein. Die spirituelle Vollendung, die das Aeonie-Paar vereinigt, ist der sich ergebende Zustand der Kristall-„Hierogamie-Vereinigung“ oder heilige Hochzeit zwischen den männlichen und weiblichen Prinzipien mit der Gottheit. Die Treppe zum Himmel durch den Kristall-Stern wird durch die innere und äußere Heilige Ehe verkörpert, in Ausrichtung mit diesen himmlischen Prototypen, die ständig auf der Erde vorwärtsschreiten.*

## Der Wiederaufbau der Prana-Röhre



Mit den vielen bisherigen Konfigurationen änderten sich die Ley-Linien-Strukturen der Erde und dies leitete diese besonderen Qualitäten der Energie um, was dazu führt, dass sich das Muster der Strömung der „Lebenskraft“ durch die anderen Meridiane und Aura-Energie-Zentren verändert. Dies kann Auswirkungen auf die Zirbeldrüse, das Gehirn, Nase, Herz und Lunge haben, die sich einer neuen Prana-Röhre und Atmungs-Muster anpassen. Diese jüngste astrologische Ausrichtung hat einen direkten Einfluss auf die Heilung des planetaren Gehirns (Logos) gehabt, den kollektiven mentalen Körper der Erde, und konfiguriert so das Kronen-Zentrum der menschlichen Rasse neu. Jene von uns auf dem Aufstiegs-Weg durchlaufen Verschiebungen in der Architektur unserer violetten Flamme, Kronen-Chakra und unserer Prana-Röhre. Die Prana-Röhre verläuft mit der Bewegung der Luft in die gleiche Richtung mit dem zentralen vertikalen Kanal, der mit unseren Chakren-Zapfen in unserer Mitte verbunden ist. Unsere Chakren sind ähnlich wie kreisförmige Blüten-Blätter mit Saat-Kristallen in ihrem Zentrum entwickelt. Die Kristall-Saat unserer Chakra-Blume ist am zentralen senkrechten Kanal befestigt und das „Prana“, der Atem des Lebens, läuft in kreisförmigen Mustern durch unseren senkrechten Kanal und unsere Chakren, wenn wir gesund und in energetischer Balance sind. Wenn wir uns in einer Meditation auf unsere Atmung konzentrieren, können wir die Lebenskraft in der Prana-Röhre und im zentralen Kanal zirkulieren fühlen, und wie die Energie-Zentren belebt werden. Eine der wirksamsten Wege den Atem sowohl durch den rechten, als auch durch den linken Kanal der Nasen-Durchgänge, Gehirn-Zentrum, Nebenhöhlen und nasalen Passagen auszugleichen, ist die alternative Nasenloch-Atmung, genannt „Pranayama“-Atmung.



Während der Planet die gegenwärtige Sonnen-Initiation erfährt, gibt es einen enormen Zufluss von „Prana“-Lebenskraft, die durch die neue Qualität des Plasmas erzeugt wird, das von der Spirituellen Sonne empfangen wird. Während sich unsere Prana-Röhre ausdehnt und verlängert, gibt es Teile von unserem Lichtkörper, die ruhend oder blockiert waren und nun aktiviert werden. Das Plasma wird bestimmte Bereiche beleben,



was sich im Körper auf der Protoplasma-Ebene in den Zellen, der Protein-Synthese-Ebene und molekularen Ebene auswirkt. Dieser Prozess wirkt wie ein Entgiftungsmittel für die physischen Zellen und reinigt aus anderen Zeitlinien gehaltene Zellerinnerungs-Aufzeichnungen. Während der Atmungs-Kanal und der Körper sich dem plasmischen Atmen anpassen, wird er Körper sich fühlen, als ob er auf Widerstand in Form von Blockaden oder energetischen Parasiten trifft. Mit dieser Lichtkörper-Verbesserung gehen einher: Verstopfung der Nasen-Nebenhöhlen, der Schleimhäute, gefühlte Toxizität muss gereinigt werden, Lunge oder Druck im Brustkorb, Kopfschmerzen, Gleichgewichtsstörung, das Gefühl nicht genug Sauerstoff zu bekommen, Sorge um die „normale“ Atmung, Veränderung im Stoffwechsel (Wärme, Schlaf, Hunger) hormonelle Flashes.

Wenn der Körper energetische Blockaden in Bereichen anzeigt, ist es unterstützend euren Körper zu behandeln, als ob ihr eine Blutreinigung reinigt. Energetische Parasiten sind ein Ergebnis von Energieblockaden in Bereichen von ätherischen Doppel- oder „KA-Batterie-Körpern“. Wenn energetische Blockaden nicht gelöscht sind, ist letztendlich das Ergebnis energetische Parasiten, die in der physischen Darstellung Infektionen und Verseuchung manifestieren. Alle äußeren Krankheits-Muster im physischen Körper sind auf der Hauptebene der Kausalität eine Störung des Energie-Flusses in der Blaupause oder eine schädigende Blockade, die sich in den Bereichen auswirken. Dies kann physisch, energetisch, emotional, mental oder spirituell geschehen.

Wenn wir Krankheit im Zusammenhang mit energetischen Blockaden oder spirituellen Verletzungen benennen können, sind wir befugt, die Furcht und Verwirrung, die die negativen Auswirkungen der Krankheit im Körper verstärken, zu entfernen. Während der Erfahrung der Aufstiegs-Transfiguration werden wir eine Vielfalt von Symptomen erleben, auch die jüngsten Lichtkörper-Verbesserungen sind sehr intensiv gewesen. Bleibt ruhig, wenn es um Krankheitsmuster geht und fragt euren Körper was er benötigt, um wieder ausgeglichen zu sein. In dieser rasanten Plasma-Beschleunigung pro-aktiv darin zu sein euren Körper mit der Sorgfalt zu behandeln erfordert, ihn wie bei einer Entgiftung gründlich zu reinigen.

### **Gemeinsame Energetische Blockaden**

Aus der tyrannischen Geschichte der Unterdrücke der spirituellen Identität in der Menschheit und unseres wahren verborgenen außerirdischen Ursprungs, hat die Menschheit ähnliche Arten von gemeinsamen spirituellen Blockaden manifestiert. Diese Ereignisse stehen in Beziehung zu energetischer Unausgeglichenheit zwischen den männlichen und weiblichen Prinzipien, ebenso wie spirituell-energetische Verletzungen. Alle Blockaden können mit Selbsterkenntnis und spiritueller Hingabe geheilt werden, indem gelernt wird wie zu atmen und in die Ruhe zu gehen ist. Spirituelle Heilung ist nonverbal und nichtlinear und kann jetzt in einem Moment geschehen.

### **Emotionaler Schmerz und Sucht**

Wenn man den Emotional-Körper und ein liebevolles Herz nicht heilt, senken sich die höheren Energie-Zentren, blockieren die Lebenskraft und wir werden Sklaven unseres niedrigeren instinktiven Körpers. Den Körper von den niedrigeren Instinkten treiben zu lassen bedeutet, dass wir der äußeren Welt und unseren falschen archetypischen Ego-Wahrnehmungen unterliegen. Aus diesem Zustand des Seins heraus ist das kontrollierende Zentrum, das den Körper regiert, das 2. Chakra, das, im Laufe der Zeit von energetischen Parasiten befallen, zu Sucht-Gewohnheiten führt. Wenn der Emotional-Körper und das Herz (Seele) nicht geheilt werden, werden weitere Unausgeglichenheiten von Verzerrungen in Phobien, Zwangsstörungen, Psychopathie, sexueller Perversion und Abhängigkeit von der materiellen Welt, Objekten und anderen

Menschen resultieren. Dies geschieht wegen des energetischen Vampirismus der erfordert, die innere Furcht zu beruhigen und erforderliche Energie in der „Realitäts-Blase“ des Menschen kontinuierlich zu manifestieren. Menschen, süchtig nach äußeren Dingen, geben sich große Mühe, ihre Version der Realität durch kontrollierende Verhaltensweisen durchzusetzen. Ohne geheiltes Herz und sensiblen Emotional-Körper, werden die Menschen grausam und abgetrennt und das führt zu spirituellem Besitz. Im Allgemeinen überwältigt dieser Zustand die Psyche mit Kraftlosigkeit, die noch mehr Arten von Parasiten anzieht. Diese Parasiten stammen aus einer Fülle von ätherischen, energetischen, fremden und physikalischen Phänomenen. Wenn das weibliche Prinzip blockiert ist, werden das Herz, die Emotionen und spirituellen Qualitäten ignoriert und die eigenen Energien des Körpers schrumpfen und nehmen ab. Die Augen erscheinen leblos (seelenlos). Dieser Verfall manifestiert sich als Hefe, Candida, Pilz, Schimmel und damit verwandte Mikroorganismen-Ungleichgewicht. Sobald Hefe im Verdauungs-System verwurzelt ist, bemächtigen sich Parasiten und Würmer der Verdauungsorgane und können sogar in die Blutbahn gelangen. Sobald eine Infektion das Blut infiltriert hat und ins System eingedrungen ist, werden im Allgemeinen ernsthafte „Krankheits-Muster“ diagnostiziert, denen klinische Namen gegeben werden.

Wenn im System ein Candida/Hefe-Problem identifiziert wurde, wird die Heilung der weiblichen Vorfahren, des weiblichen Prinzips und eine emotionale Beziehung zu allen weiblichen Verwandten und Glaubenssystemen dringend empfohlen (Mutter, Schwester, Tante, Tochter, Frau, Freundin, Selbst). Wenn ein Parasit identifiziert wurde, ist die Heilung des spirituellen Lichtkörpers (Abschirmung) und die Entwicklung der Kern-Kompetenz und Akzeptanz der inneren spirituellen Mission durch das liebende Herz dringend empfohlen.

### **Mentale Schmerzen und Negative Gedanken**

Wenn der Mental-Körper nicht unaufhörlich von negativen Gedanken und Visionen diszipliniert wird, wird entweder ein übermäßiger persönlicher Wille angezeigt, oder der Mensch entzieht sich dem Leben durch Depressionen. Negative Gedanken in den früheren Stadien werden den Emotional-Körper direkt auslösen und Traumata und Schmerz verursachen. Wenn dies nichtkorrigiert wird, wirken die negativen Gedanken als Tyrann und Verführer und schalten das Herz und den Emotional-Körper komplett aus. Viele Male holt der Verstand schmerzhaft Erinnerungen zurück und wiederholt sie immer und immer wieder. Der Mensch lebt dann in einem Zustand des „Schocks“ und der Taubheit. Die meiste Zeit schaltet ein emotional verletzter Mensch seine weiblichen Energien ab (emotionale Intelligenz und spirituelles Wachstum hemmend) und polarisiert in sich seine männlichen Energien. Dieser Mensch wird offen männlich und mental erscheinen, ein „Macho“ oder „Kritisierender“ ~ dies kann sich in Frauen gleichermaßen manifestieren. In jedem Fall wird der Mental-Körper ein Tyrann der Kontrolle, der im Allgemeinen angewandt wird, um sich selbst zu erniedrigen oder andere zu degradieren. Das 3. Chakra, der Solar-Plexus, wird zum regierenden Zentrum des Willens und der Kontrolle über den Körper. In der alten Energie arbeitete die Polarisation der männlichen und mentalen Energie im 3. Chakra als Mittel des physischen Überlebens und um die Ränge des Status zu erklimmen. Dieses schlechte Verhalten wurde finanziell belohnt und sozial für die meisten Menschen verstärkt, in einem Job zu überleben, den sie nicht mochten. Wir mussten unsere negativen Egos aus all den Gründen disziplinieren, verstärkt durch das Tyrannen-Kontrolleur-Urbild. Wenn ein Körper stark in Beziehung zum mentalen Körper und dem männlichen Prinzip unausgewogen ist, sind bakterielle verwandte Mikroorganismen vorherrschend. Bakterielle Formen verursachen heftige Schmerzen im Körper und stecken in Organen, Gelenken und Bändern, wo der Körper die Flexibilität der Bewegung verlieren wird. Je dogmatischer, kontrollierender und mentaler Starre ein Mensch ausgesetzt ist, in sich

*selbst oder anderen, umso mehr physische Schmerzen manifestiert der Körper.*

*Bakterielle Infektionen durch mentale Starre im Bereich des Skeletts sind gewöhnlich, um die Fixierung der Wirbelsäule und Gelenke durch Flüssigkeit in ihrer strukturellen Bewegung zu reduzieren und zu blockieren. Bakterien verursachen auch ein Ungleichgewicht in den Verdauungs-Organen, sickern in die Blutbahn und ziehen los, bakterielle Infektionen zu verursachen. Wenn ein systemisches bakterielles Problem identifiziert wurde, wird Heilung des männlichen Prinzips (auch des negativen Egos), der männlichen Vorfahren und die Beziehung zu allen männlichen Verwandten und Glaubenssystemen (Vater, Bruder, Onkel, Sohn, Ehemann, Freund, Selbst) dringend empfohlen.*

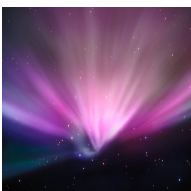
### ***Mentaler und Emotionaler Missbrauch des Erden-Körpers***

*Der Mikrokosmos wirkt sich auf den Makrokosmos aus, und je mehr die Menschheit den Erden-Körper und seine natürlichen Königreiche missbraucht, umso mehr Ungleichgewicht entsteht durch Mikroorganismen und Parasiten. Eine energetische Unausgeglichenheit in der Natur schafft energetische Parasiten, die als Krankheit, physische Mikroorganismen, Viren, Krankheitserreger und andere Mutationen manifestieren. Naturkatastrophen wie Vulkanausbrüche, Erdbeben, Wetter-Katastrophen, wenn sie nicht technologisch vom menschlichen Militär oder fremden Quellen manipuliert werden, sind auch ursächlich im Zusammenhang mit dem Zustand energetischer Balance. Es gibt natürliche Katastrophen wie Hunger, Armut, Tyrannei, Prostitution und Vergewaltigung der natürlichen Ressourcen, sorglosen Missbrauch von tödlichen Substanzen (Fukushima-Katastrophe), die direkt vom Menschen verursacht und intensiv Einfluss auf die gesamte kollektive Balance nehmen. All diese Faktoren können schließlich eine Spezies vernichten, wenn sie nicht wirklich korrigiert werden.*

*Während wir den Zeit-Zyklus der erdrückenden Herrschaft der Tyrannen verlassen, ist dies eine positive Zeit, um alle Bereiche in uns, wo wir verletzt oder durch den falschen Königs-Tyrannen-Archetyp im eigenen Leben geschädigt wurden, zu identifizieren. Dies kann sich in unserem eigenen Verstand als der Selbst-erzwungene Tyrann manifestieren, der den negativen Dialog fördert und uns darüber informiert, dass wir der Liebe und Annahme unwürdig sind. Oder andere um uns herum wirken wie Tyrannen, weil wir es ihnen erlauben, Macht über unsere eigene Selbstbestimmung und Selbstwert auszuüben. Es ist Zeit, den Tyrannen über Bord zu werfen, ob nun den inneren oder äußeren Tyrannen, und die nährenden Qualitäten der Selbst-Liebe und Selbst-Annahme in allen Teilen unseres Wesens zu entwickeln. Mögen wir unseren Kreis der mitfühlenden Liebenden über die ganze Erde und Menschheit während dieses schwierigen Prozesses von Tod und Wiedergeburt auszudehnen.*

*Es hat dem Betrüger-Geist gefallen, den Falschen Tyrannen-König zu benutzen, um seine NAA-Kontroll-Programme über die Menschheit seit der Zeit des Falls von Atlantis auszuüben. Studiert das Recht und erzählt, wie es funktionieren kann, während ihr euer eigenes Recht, eure wahre Göttliche Natur als Souveräne Gottes-Freie Kristalline Wesen zurückverlangt*

*Bis zum nächsten Mal bleibt in der Strahlkraft eures Avatar-Christus-Herzweges.*



*Seid liebenswürdig zu euch selbst und gegenüber anderen*