



## *Energetische Verknüpfungen - Göttliches Unendliches Kalkül - Analyse*



*Liebe aufsteigenden Familie, es gibt universelle Gesetze, sie lenken Struktur (Architektur) die sowohl auf energetischer Ebene (Vor-Materie) als auch auf der physischen Ebene (Materie) für absolut alles was in der Existenz ist existieren. Das Gesetz existiert auf beiden, der Vor-Materie der energetisch-spirituellen Blaupause, sowie in der sich manifestierenden strukturellen Form in der Materie. Bewusstseins-Energie schwingt und manifestiert sich in Übereinstimmung mit einem höheren Gesetz und den Prinzipien für die Struktur oder Körper. Die Architektur plus Absicht bestimmen den Bewusstseins-Inhalt und die Frequenz-Muster innerhalb dieser Struktur oder Form. Das göttliche unendliche Kalkül ist das universelle Gesetz, das sich auf menschliche Körper, spirituelle Körper, planetare Körper und Jede Art von Struktur bezieht, die man sich vorstellen kann.*

*Kalkül ist die mathematische Untersuchung von Veränderungsraten der Quantität und Qualität des sehr kleinen und sehr großen. Es bezieht sich auf jedes System der Kalkulation, das durch Symbole und den Einfluss mathematischer Ausdrücke geführt wird. Spirituelle Intelligenz manifestiert sich durch jede Form oder Struktur, die sich durch die gleiche Mathematik, Symbole oder archetypischen Ausdruck projizieren. Kalkül/Analyse ist ein Prozess der Berechnung oder Schlussfolgerung durch die Verwendung von Symbolen und anderen Anwendungen zur Lösung von Gleichungen. Die Natur möchte zu energetischer Balance zurückkehren, und das tritt durch den Prozess zur Lösung von Gleichungen mit dem göttlichen unendlichen Kalkül auf. Die Symbole, die wir benutzen, um die Idee von Gott zu repräsentieren, die in ihrer göttlichen Ordnung und System operieren, sind Teil des Bewusstseins. Jeder spirituelle Schüler konzentriert sich darauf, die Bedeutung des Lebens, oder die Beziehungen der zu Gott synonymen Begriffe zu verstehen, deshalb beschäftigt er sich mit dem Göttlichen*

*Unendlichen Kalkül. Wir identifizieren Ideen von Gott und berechnen ihre Kombinationen und Beziehungen, die den Mysterien des Lebens tiefere Bedeutung geben. Wir kalkulieren, dass bestimmte göttliche Ideen, die sich auf die menschliche Erfahrung beziehen, vermutliche materielle Kalküle von falschen Glaubens-Systemen und falschen Ego-Identitäten sind, die gelöst werden müssen (Wer sind wir wirklich?).*

*Mit der jüngsten Rückkehr der ätherischen kosmischen Mutter, sehen wir dass das erhöhte Potential für wahre Heilung auf allen Ebenen. Mit ihr wird das Göttliche Unendliche Kalkül angewandt und in jeder Ebene von Mikro zu Makro geschieht Umorganisation. Während dies geschieht, werden wir von neuem fragen wer wir wirklich sind.*

*Die materiellen Substanzen und ihre ansässigen Formen, die auf die Wissenschaft des menschlichen Kalküls oder der NAA aufgebaute Maschinen sind (siehe Negative Alien-Programme), sind natürlich dekonstruiert, um zu ihrer ursprünglichen Natur zurückzukommen. Dieser natürliche Prozess zerbricht die materielle Substanz, die die ursprüngliche spirituelle Essenz verunreinigt hat, es geschieht durch den kontinuierlichen Prozess der Reinigung, den wir vorgenommen haben. In einigen Phasen wird sich dies wie Verfall oder sogar Tod anfühlen. Der Prozess der Reinigung bringt Dekonstruktion und Chaos auf der Erd-Oberfläche, die Herausforderung ist, es zu bezeugen. Die Wahrheit, dass das Göttliche Unendliche Kalkül irdische Strukturen regiert, enthüllt sich selbst jenen, die Augen haben zu sehen. Für jene, die die Notwendigkeit der Zerstörung der falschen Ego-Identitäten nicht erkennen, ist dies eine schmerzhaft und verwirrende Zeit.*

*Während wir uns durch die Reste der Schütze-Energien bewegen, ertragen viele von uns Formen spiritueller Heilungs-Krisen. Dies ist vergleichbar mit dem spirituellen Feuer des niedrigeren Selbst, das alle Anhaftungen und Energie-Parasiten wegbrennt. Sobald das höhere Göttliche Unendliche Kalkül und der Kosmische Äther der Mutter in den planetaren Körper eingeführt werden, beginnt eine massive Heilungs-Krise. Dies verbrennt alte negative Formen und falsche Ego-Identitäten, wodurch ihre Trümmer zu Asche umgewandelt werden. Unser Bewusstsein muss in produktivere Wege gezogen werden, unseren höchsten spirituellen Zweck ausdrückend. Manchmal kann man die Tote-Energie im geschwärzten Zustand aus der Verbrennung entfernter Trümmer und Fragmente spüren. Dies kann den Tod/Umwandlung von Dingen, bestimmte Lebensarten, Wesen oder Beziehungen bedeuten. Doch führt diese Phase großartiger Erneuerung und Auferstehung ins aufsteigende Bewusstsein hinein, das uns mit dem Göttlichen Unendlichen Kalkül von Gottes ewigem Spirit ausrichtet.*

*Diese neue Architektur „Ewigen Lebens-Fundaments“ hat sich vor kurzem mit dem planetaren Mikro-Kosmos verbunden, verankert in den Erden-Kern des Universellen Prototyp des universellen Makro-Kosmos. Dies sind die vier massiven Klang-Wellen-Säulen, die vom Universellen Tor der Götter verbunden werden und im planetaren Kern mitschwingen. Diese können auch als die 4 Lebens-Geschöpfe oder Hüter der Säulen bezeichnet werden. Die 4 Lebens-Geschöpfe drücken den ersten Akt der Schöpfung aus, während sie auch das Göttliche Unendliche Kalkül definieren, das das genaue Fundament benötigt, auf welchem die ewige spirituelle Form aufbaut. Nach universellem Gesetz ist Rohstoff ohne die 4 Lebens-Geschöpfe in Gottes Ausdruck aufgebaut, ohne das Göttliche Unendliche Kalkül falsch und nicht von Dauer.*

*Dies ist der Zeit-Zyklus, in dem endlich die falschen Gott-Schöpfer ihren Schöpfer treffen.*

### **Stadt der Vier Quadrate**

Früher hat sich die Bezeichnung „Stadt der Vier Quadrate“ auf die Kosmische Würfel-Matrix bezogen. Dies ist die Blaupause plus Absicht (geometrisch) für den Zugriff auf die Kristall-Kathedrale. Der Abdruck des Geometrischen Tesseract ist die Kosmische 144.000-Würfel-Matrix Gottes, oder die Markierung des Lammes. Dies entspricht den universellen Gesetzen der vier Ebenen der Materie in den vier Quadranten des Universums, die die vier Lebens-Geschöpfe bilden. Jede der Seiten der Stadt der vier Quadrate repräsentieren das Göttliche Unendliche Kalkül, in dem die sieben Spirits von Christus wohnen. Die sieben Spirits des Christus sind Synonyme für die Qualitäten des Gottes-Ausdrucks, die innerhalb der vier Ebenen Universeller Wirklichkeit operieren. Das Göttliche Unendliche Kalkül wird als Universeller Prototyp von Vier im Gesetz der Struktur ausgedrückt und es gibt viele Aspekte von seiner Schöpfung - die vier Welten, die vier Elemente, die vier kardinalen Richtungen, die vier Lebens-Geschöpfe usw.. Es ist durch das Studium dieser Systeme der Kalkulation, die vom symbolischen Einfluss des göttlichen Ideen-Ausdrucks geführt werden, dass Gottes ewiger Spirit an uns übertragen wird. Während wir uns mit Gottes ewigen Spirit durch den symbolischen Ausdruck des Göttlichen Unendlichen Kalküls verbinden, erschließen wir die Gottes-Welten. Dies sind die ewigen Räume der Unendlichkeit.

### **Verkörperte Säulen-Hüter**

Die Aurora und Kristall-Stern-Koryphäen sind von den nächsten Universen zurückgekommen, um dabei zu helfen, diese im Neuen Universellen Zyklus wiederzubelebenden Teile (und Körper) zurückzugewinnen. Die Christus-Menschen sind ihre physischen Kanäle auf der Erde, gedacht, um die Gitter der „vier Lebe-Wesen“, die unser kollektives menschliches Bewusstsein und emotional-elementaren Körper darstellen, neu zu beleben. Die physischen Kanäle für das Göttliche Unendliche Kalkül wurden in den letzten Tagen des Dezember 2014 und Anfang Januar 2015 im planetaren Kern verankert. Die vier Lebens-Geschöpfe (Löwe, Adler, Büffel, Mensch) sind Gottes-Kraft-Hüter-Bewusstseins-Netze des planetaren Gitter-Netzes. Zusätzlich schwingen sie mit den vier Königlichen Sternen des Himmels mit und verbinden das stellare Bewusstsein, da sie ein Teil der Präzession der Tagundnachtgleichen sind.

Die Hüter der Säule schützen die Schöpfung, indem sie Verbindungen (gehen in eine Identität) in jeder dimensional Station der Zeit verkörpern. Während wir aus dem leblosen Ton menschlichen Fleisches erwachen, entzünden wir das Solare Feuer Gottes, um unser Fleisch im ewigen Körper zu animieren. Wir werden dann die wiedergeborenen Kinder der Sonne, die verkörperten Diamantenen Sonnen-Hüter der Schöpfung.

Das neue ewige Lebensfundament (basierend auf die sieben heiligen Sonnen, KA RA YA SA TA AA LA) ist notwendig, um die Göttliche Ganzheit der Absicht Gottes zu fokussieren, um lebendiges Kosmisches Bewusstsein zu übertragen. Dies ist eine Zuteilung am Ende des Aufstiegs-Zyklus. Die Stadt der vier Quadrate ist die mathematische Basis der 12 Säulen der Kristall-Kathedrale. Dies wird als der „Goldene Stadt“-Archetyp dargestellt, die universellen Gesetze und kosmischen Christus-Codes in diese Schöpfung zurückbringend. Dies ist der Rahmen, in dem die ewige Gottes-Quelle zurück in den Kosmischen Kristall-Verstand Gottes schreitet. Auf diese Weise bildet die Blaupause mathematische Codes, die die Zusammenhänge überträgt, die sich auf alle Manifestation auswirken.

Alle zwischengeschalteten Objektive der NAA-Falschen-Götter „Mind-Control“ (d. h. Auge

von Yahweh, Auge von Jehovah, Auge von Horus und andere religiöse Seelenheil oder Erlösung benötigenden Kontrollmechanismen) müssen abgebrochen werden, um den Kristall-Verstand des Einen Gottes zu sehen. Das Auge im Kristall-Verstand Gottes kommt, um als ewige Präsenz in unserem neu verkabelten Gehirn zu residieren und um die Verkörperung und den Ausdruck des Christus vorzubereiten.

### **Die Vier Königlichen Sterne**

Die Vier Königlichen Sterne, die auch Erzengel-Sterne genannt werden, sind: Aldebaran (Michael), Regulus (Raphael), Antares (Uriel) und Fomalhaut (Gabriel). Sie sind die hellsten Sterne in ihren Konstellationen und werden für die vier Hüter des Himmels gehalten. Sie markieren jahreszeitliche Veränderung, Sonnenwenden und Tagundnachtgleichen. Aldebaran überwacht den östlichen Himmel und ist der dominierende Stern im Sternbild Stier. Regulus überwacht den Norden und ist der dominierende Stern im Sternbild des Löwen. Antares überwacht den Westen und ist der Alpha-Stern im Skorpion. Fomalhaut überwacht den südlichen Himmel und ist der hellste Stern im südlichen Fisch.

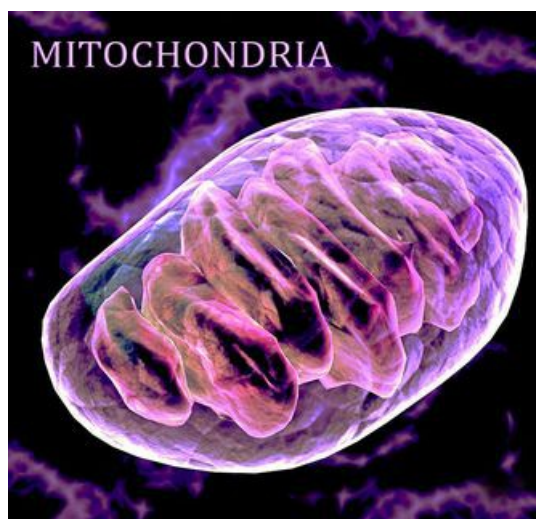


Die Ost-West-Achse von Aldebaran (Stier) und Antares (Skorpion) als Paar bilden die Abgrenzungs-Punkte von Osten und Westen, die den Lauf durch die Präzession der Tagundnachtgleichen machen. Dieser P=unkt wird durch die Ausrichtung zwischen diesen beiden Sternen und dem Sonnen-Weg gemacht, die in ihrer Drehachse um das galaktische Zentrum gemessen werden. Wenn diese beiden Sterne in der Drehmessung der Ausrichtung in der gleichen Achse gekoppelt sind, markiert dieses Ereignis die Eröffnung des kosmischen Zeit-Zyklus. Während das Goldene Tor kürzlich aktiviert wurde, kehrte dies die Position-Bewegung der Ost-West-Achse laut dem Göttlichen Unendlichen Kalkül um. Dies besagt, dass diese Sterne ihre Positionen in der Galaxie von ihrem bisherigen Zeit-Zyklus aus der Sicht der kosmischen Zeit verändert haben. Diese Sterne bilden die vier Kardinal-Richtungen (N-S-O-W), gemessen im kosmischen Zeit-Zyklus, der dem kosmischen Kompass, entworfen und angepasst dem Göttlichen Unendlichen Kalkül. Die himmlische Neu-Ausrichtung im kosmischen Zeit-Zyklus bilden die Krone der Könige, die eine Art kosmischer Himmels-Zeit-Kalender ist, der die Unendlichkeit öffnet. Deshalb werden sie als Königliche Sterne bezeichnet. Am Ende der

*Präzession der Tagundnachtgleichen gehen sie in Position und bilden die Krone der Könige. Jene, die diese Himmels-Krone tragen, können sich mit der Unendlichkeit verbinden, allerdings müssen sie das Christus-Bewusstsein verkörpern.*

### **Steinbock-Fermentation**

*Während wir uns in die 11. Phase des Steinbocks bewegen, sind die alchemistischen Haupt-Themen die Fermentation des Fleisches mit der Quellen-Energie in unseren Zellen, die sich für die selbst verursachte göttliche Erleuchtung begeistern. Die innere Mitochondrien-Membran wird in zahlreiche Cristae sortiert (Anm. ÜS: Kamm- oder leistenartige Fortsätze vor allem an Knochen), was die Oberfläche der inneren Mitochondrien-Membran durch die Fähigkeit zur Produktion von ATP (Adenosintriphosphat) erweitert. Es ist dieser Bereich des Mitochondriums, das, sobald es richtig funktioniert, die ATP-Energie vergrößert und Licht in den Zellen und dem Gewebe des Körpers erzeugt. Synchron ist der Name "Cristae" durch wissenschaftliche Entdeckung angegeben worden, als seine direkte Bedeutung mit der Aktivierung des Gen-Kristalls in Verbindung gebracht wurde.*



*Fermentierung ist der spirituelle alchemistische Prozess, der die Produktion und die Energie-Quelle verlagert, die der Körper benötigt um zu funktionieren. Diese Phase beginnt sich zu verändern, während das ATP in den Mitochondrien der Zellen produziert und diese Energie in das Zell-Gewebe verteilt wird. Neue Voraussetzungen der lebenswichtigen Energien werden hergestellt, indem die ATP-Pumpe vergrößert wird, die verfügbare Energie benötigt, um den Lebens-Prozess weiter zu erhöhen und fortzusetzen. Es gibt eine Zunahme von ATP in den Zellen, die gemessen werden kann, während ein Mensch fähig ist, mehr Licht in seinen physischen Zellen zu halten und sein Bewusstsein zu erhöhen. Dies betrifft auch die Erhöhung der Größe und die Qualität der Aura-Lichtkörper. Der Körper ist jetzt physisch viel stärker, auch wenn sich die Vitalität geringer anfühlt. Auch wird der Fermentierungs-Prozess benutzt, um andere Ebenen der enzymatischen Substanz zu produzieren, die der physische Körper verwendet, um eine Vielfalt hormonaler und chemischer Reaktionen zu unterstützen. Während der Aufstiegs-Phasen werden die Symptome häufig als eine sehr physische veränderte Verarbeitung im Magen-Darm-Trakt, Immunsystem, Zellen und Gehirn erlebt.*

### **Salz und Schwefel in der Alchemie**

*Während wir die spirituelle Alchemie unseres Körpers tiefer verstehen, die mit der Erdebene vereinigt werden, bemerken wir vielleicht, dass der elementare Körper viele Salze umfasst. Der Körper des Christus enthält das Blutplasma, das ein Teil der*

natürlichen Elemente des roten Erden-Kernes ist. Der innere rote Kern unserer Erde enthält die Salz-Schwefel-Verbindungen, die, wenn sie mit dem göttlichen Feuer-Wasser der Mutter vermischt werden, den alchemistischen Prozess durchlaufen und diese Stoffe in Gold verwandeln. Während wir uns durch die Steinbock-Einflüsse bewegen, aktiviert das Erd-Element die Fermentierung dieser inneren Verbindung und dieses Vermischen führt uns zur potentiellen Wandlung unseres Bewusstseins-Körpers.

Das natürliche Salz und die natürliche Schwefel-Mischung der Erde sind die Symbolik der Vereinigung des Solar-Feuers mit dem Salz-Körper, die durch den Heiligen Mutter-Spirit in den Gold-Körper (Solar-Körper) umwandeln. Um dies zu tun, müssen wir unseren Körper vorbereiten, das innere Wasser, innere Salz-Schwefel und unser Blut durch die Vereinigung mit dem Heiligen Mutter-Spirit und dem Solar-Feuer des Vaters reinigen. Dies löst die niedrigeren Schatten-Körper und Verunreinigungen auf, die den Solar-Körper des Christus-Diamant-Sonnen-Spirits verwendeten.

Als die Annunaki zu dieser Erde wegen Gold kamen, drangen sie tief in den Erdkern ein, um es aus seinen Elementen abzugeben. Sie wussten von den metallurgischen Prozessen der Alchemie, die diese irdischen Elemente in Gold wandeln werden. Es liegt eine Ironie darin zu erkennen, dass sie kamen, um von der Erde das zu stehlen, was der Mensch natürlich durch den inneren Spirit erhält. Dies ist in der spirituellen Form das Magnum Opus, das die aufsteigende Phase anlegt, um den ewigen Christus-Spirit innerhalb eures eigenen Körpers auferstehen zu lassen.

### **Dreieinige Wiedergeburt**

Durch die letzte planetare Verankerung der göttlichen mathematischen Formeln, die die Dreieinigkeits-Architektur in die Materie bringen, beginnen wir eine dreifache Wiedergeburt im kollektiven Bewusstsein. Der Prozess des Spirituellen Aufstiegs ist die große Arbeit der Bewusstseins-Alchemie, die gleichzeitig in allen drei Welten der Menschheit geschieht. Diese sind die neun Dimensionen der drei harmonischen Universen.

In der ersten Welt sind wir in der unteren, dunklen Welt der physischen Materie-Dimensionen. Die große Arbeit in der Ersten Welt ist Auflösung ~ unsere niedrigeren Körper von der Dunkelheit zu reinigen, die Dunkel-Mächte zu erkennen und die Schwärze zu reinigen und umzuwandeln.

In der zweiten Welt sind wir in den mittleren Welten, dem wässrigen Bereich der träumenden Dimensionen auf der Astral-Ebene. Diese Dimensionen sind die Zwischen-Ebenen, die den physischen Körper mit der Seele verbinden. Wenn diese Verbindung vollständig ist, dann kann die Verbindung mit dem ewigen Spirit in den höheren Himmeln beginnen.

Die große Arbeit in der Zweiten Welt ist die Zurückgewinnung des Seelen-Körpers, eure Teile zurückzuholen und sie in die Triade der Ganzheit einzufügen. Die Seele muss ihre dunklen Schatten und negativen Formen durch ständige Reinigung mit der anspruchsvollen Qualität des Lichts auflösen. Wenn die Seele durch das Auflösen der Schatten ihre Teile in die Dreieinigkeit abrufen kann, kann sie beginnen, den Heiligen Spirit der Mutter vom höheren Himmel zu empfangen. Dies erlaubt es dem Seelen-Körper sein eigenes inneres weißes Licht aufrechtzuerhalten, um seine Farben zu reparieren und zu entzünden. Die große Arbeit der Seele ist es, die Astral-Schatten in intelligenten Spirit umzuwandeln, der sich natürlich mit der höheren Monaden-Ebene verbindet.

*In der Dritten Welt sind wir in den höheren Reichen der Monade, wo die große Arbeit der Vereinigung zwischen allen Dreieinigen Körpern in allen drei Welten beginnt. Wenn die Monade geheilt ist, mit ihren Dreieinigen Teilen vereinigt wird, kann es sein ewiges Licht und Kosmische Christus-Natur rufen. Dieser Ruf wird vom ursprünglichen androgynen Äonischen Paar, Christus-Sophia, dem Sohn und der Tochter Gottes, beantwortet. Der Sohn und die Tochter sind das, was innerhalb der Monade verkörpert und den Abstieg zurück in die Materie aus den himmlischen Licht-Reichen beginnt. Der Abstieg des ewigen Spirit-Körpers ist der Spirituelle Aufstieg, Opus-Magnum oder Wiedergeburt des Dreieinigkeits-Prinzips innerhalb eines menschlichen Wesens. Dieser gleiche Prozess geschieht auch im Makro-Kosmos, auf planetarer und Universeller Ebene. Dies wird die Wiedergewinnung des Christus-Spirits auf der Erde benannt.*

*Die Seelen- und Monaden-Körper existieren für jeden Menschen, die nicht wählen ihre Existenz vollständig zu ignorieren oder sich erlauben um ihr Geburts-Recht betrogen zu werden. Das Reich der Seele und Monade, wenn sie nicht entwickelt sind oder nicht kommunizieren, erscheint chaotisch, fragmentiert und nebulös. Der Seelen-Körper kommuniziert über Bilder, Gefühle, Träume, Empfindungen und Stimmungen. Die kausalen Ereignisse im Zusammenhang mit der verborgenen Geschichte der Menschheit, negativer Außerirdischer und dunkler Manipulation, sowie die Fragmentierung der Astral-Körper sind Faktoren, die spirituell-emotionales Wachstum hemmen. Ohne ein Aufstiegs-Modell zur Unterstützung der Umerziehung der Menschen, ihre Seelen und spirituellen Körper zu nähren und zu heilen, wird dieses Ereignis nicht stattfinden. Alle Dinge werden natürlich wachsen, Form annehmen und erblühen, wenn ihnen die richtige Nahrung, Aufmerksamkeit und ein Modell gegeben werden, um die Ausdehnung zu unterstützen. Wenn ein Mensch seine Seele nicht weise pflegt, sondern aus Unwissenheit wild und animalisch wachsen lässt, wird sie niemals aus den Tiefen des Chaos der dunklen Welt heraussteigen.*

### **Seele und Spirit-Körper**

*Der Seelen-Körper ist das dreifache Prinzip von kreativer Vorstellung, Aufnahmefähigkeit und Gefühls-Wahrnehmung. Ohne den ganzen oder verbundenen Seelen-Körper werden all diese Funktionen entweder verfälscht oder sind als Erfahrungs-Qualitäten im Inneren des Körpers nicht existent. Die Seele ist der höhere Sinnes-Körper, der höhere emotionale Zustände und Gefühle zu erleben ermöglicht, um diese Sinnes-Fähigkeiten ständig weiter zu entwickeln. Unsere Seele erlaubt es unserem Herzen, die Liebe Gottes als eine vereinigende Kraft tief in uns zu fühlen. Es handelt als Brücke zwischen der Seele und dem Monaden-Körper, der mit dem Heiligen Spirit verbunden wird, wenn es im Hohen Herzen (Thymus-Bereich) entzündet wird.*

*Der Spirit-Körper der Monade ist die höhere Verstandes-Funktion des Beobachters, beobachtend und sich bewusst Konzepte und Einschätzungen bildend. Es ist das höhere Verstandes-Prinzip-Bewusstsein, das auf angesammelte Erfahrungen basierend, zu neutralen Einschätzungen und Entscheidungen kommt. Wenn der Spirit die Kontrolle über das Nerven-System des Körpers hat, ermöglicht es bewusstes Handeln. Der Mensch ist verantwortlich für seine Handlungen und muss mit einem klaren Bewusstsein wählen, da es die höhere Spirit-Intelligenz ist, die ihr entscheidendes Einverständnis gibt. Wenn der Spirit nicht verbunden ist, erlaubt es die Zustimmung dunkler Kräfte, die oft diesen Menschen ausnutzen. Wenn wir weder Selbst-bewusst noch erkennend sind, können wir wesensgleich mit dunklen Kräften werden, die unsere Zustimmung überwältigen. Das ist der Grund, warum richtige Absicht, Zustimmung und Autorität von entscheidender Bedeutung ist. Diese Aktion wird den Spirit-Körper aufbauen und die Zustimmung mit den höheren Bereichen des Bewusstseins ausrichten.*

*Der Spirit-Körper der Monade ist sich nur des Inhalts der Seele bewusst, wenn er bewusst mit der Seele verbunden wird. Dies ist das Gleiche, als wenn der physische Körper von der Seele getrennt wird, das Bewusstsein erinnert sich nicht an sie (kann die Seele nicht fühlen). Wenn der Spirit-Körper von der Seele getrennt wird, kann sich das Spirit-Bewusstsein nicht mehr an die Seele erinnern und wird sich in der Seelen-Erinnerung an ihre Existenz nicht bewusst.*

*Diese Unbewusstheit hat die Auswirkungen von Seelen-Fragmentierung. Dies manifestiert sich in der ersten Welt, der untersten Ebene auf der Erde, als Wahnsinn, Schizophrenie, Katatonie, Nervenzusammenbruch und alle anderen Formen von Bewusstseins-Spaltung. Es manifestiert sich in der zweiten Welt als chaotische Traum-Zustände von Astral-Täuschungen, holographischen Teilen von zersplitterten Bildern von Millionen von Geschichten. Diese Bilder kreuzen sich ohne Zusammenhang oder Zusammenhalt, es sind einfach vermischte Mitteilungen von traumhaften, getrennten Fantasie-Bildern und verwirrten Eindrücken. Dies manifestiert sich in der dritten Welt in der gleichen Weise wie ein Betäubungsmittel, das das Bewusstsein in den Schlaf versetzt, ähnlich wie ein hypnotischer Trance-Zustand oder Schlaf-wandeln. Wenn die Bewusstseins-Ebenen auseinandergerissen werden, resultiert dies in Schlaf-wandeln oder einem Amnesie-artigen Trance-Zustand in allen drei Welten. Umgekehrt ~ wenn wir unser Bewusstsein wecken und Kommunikation mit unserer Seele und unserem Spirit wünschen, beginnt der Erwachens-Prozess in allen drei Welten.*

### **Seelen-Fragmente betreten die Unterwelt**

*Wenn Aspekte der fragmentierten Seele in die niedrigsten Schichten der Wahrnehmung sinken, betreten sie eine Gefahrenzone. Einige dieser verzerrten Aspekte sind aus unserer gefallenen Geschichte und den Astral-Körper-Schäden, die mit der 2D/4D-Fragmentierung folgte. Die 2D-Fragmente teilten sich den instinktiven Körper in getrennten Funktionen und schufen eine Ansammlung zersplitterte Astral-Unter-Persönlichkeiten und eine Lagerstätte für kollektive chaotische Kräfte. Die 4D-Fragmente platzieren eine Barriere, die den Astra-Körper/Herz-Chakra aus der Verschmelzung mit dem 3D-mentalen Solar-Plexus-Körper trennt. So entstand eine Seelen-Fragmentierung, welche die Person der Unterwelt-Energie und niedrigeren Astral-Reisen unterwirft.*

*Wenn die Seele von ihrem höheren Spirit-Körper getrennt wird und ständig in die niedrigste Dimension sinkt, wird sie mit den Bereichen zusammenkommen, wo die persönliche und kollektive Unbewusstheit beginnt und damit zusammenfließen. Wenn dieses Vermischen mit dem kollektiven Unbewussten geschieht, beginnen dunkle, chaotische Schatten-Körper zu entstehen und sich zu vermehren. Der Aspekt der Seele tritt in die Bereiche der Unterwelt ein, die die Sphären kollektiver Unbewusstheit sind. Dies ist das chaotische Reich der dämonischen Hierarchien ~ animalisch, vulgär und groteske Schöpfungen. Wenn dieses Seelen-Spirit-Bewusstsein beim Tod des Körpers verbleibt, betritt der Mensch diese Unterwelt von Dunkelheit und Dämonie.*

*Im Verlauf von vielen Sonnen-System-Zyklen versuchten abgefallene Wesen die kosmische Heilige Alchemie durchzuführen, um sich zu erhalten und missbrauchten so das Göttliche Feuer-Wasser (Azoth). Das göttliche Feuer-Wasser ist androgyn und teilte sich in die oberen Spirituellen Reiche des Solar-Feuers und das absteigende Mond-Wasser der Seele und die unteren Astral-Ebenen. Diese vielen Seelen-Ketten im Verlauf von mehreren Sonnensystem-Zyklen, wurden in die Mond-Kräfte aufgenommen und als Mondketten-Linien bekannt.*



*Es ist diese Tatsache am Ende des Aufstiegs-Zyklus, die die Rückkehr der Omniversellen Christus-Familien gebracht hat und die Kraft des unendlichen Gottes-Spirit. Die Wiedergeburt des Dreieinigkeits-Prinzips für die Auferstehung des Menschen, um sich als ein untrennbares und ewiges Wesen zu verbinden und schließlich mit Körper, Seele und Spirit zu verschmelzen, stellt sich jetzt als Dringlichkeit heraus. Wenn die Dreieinige Wiedergeburt durchsickert, kann selbst während des Todes des Körpers die Trennung dieser drei Körper in allen Drei Welten nicht stattfinden.*

*Es ist wichtig sich daran zu erinnern, dass die Dreieinige Wiedergeburt und Auferstehung in einem lebendigen Menschen und nicht im Tod geschieht. Es ist ein schwerer Fehler zu glauben, dass nach dem Tod des physischen Körpers Seele und Spirit-Körper sich verbinden und automatisch und von ganz alleine in die Ganzheit kommen. Die halben materiellen Schichten der niedrigeren Astral-Körper sind ein Doppeltgänger/Doppel des physischen Selbst. Die niedrigeren Astral-Körper, die sich in den Zwischenräumen der Tier-Seelen, den 2D-niedrigeren Dimensionen und dem Erden-Körper befinden, nehmen Nahrung (Konsum) aus den irdischen Kräften auf. Wenn wir uns die Aktivitäten des animalischen und wilden Verhaltens erlauben, gehen wir in diesen Astral-Körper hinunter, um uns mit dem irdischen Bereich zu verstricken. Dies ist der traurige Weg, den die NAA eingesetzt hat, um die Massen zu kontrollieren. Sie schufen ihn für sich selbst, um im Tod durch Abfangen der Seelen in den niedrigeren Bereichen animalische und dämonische Hierarchien der irdischen Kräfte wesensgleich zu sein.*

*Es liegt an jedem von uns, durch die Hingabe an den Prozess und Fokus an unserer niedrigeren Astral-Körper-Transfiguration zu arbeiten, unsere Seele zu nähren und mit unserem höheren Spirit-Körper zu verbinden. Alle psychischen Trümmer, negative Formen und Raubtier-Verstandes-Konstrukte müssen abgelegt werden, damit die Seele sich verwandeln kann. Durch unseren Prozess der Reinigung hat jeder einzigartige Mensch, unabhängig welches genetische Material oder Ahnenreihe, das Potential, eine total neue Schöpfung im Christus-Bewusstsein zu werden.*

*Bewusstseins-Korridore wurden für den bevorstehenden Transit vieler Seelen auf dieser Erde unterstützt, die im dunklen Zyklus durch die NAA-Gedanken-Kontrolle und ähnliche Geschichten schwer beschädigt wurden. Allerdings schließt dies nicht unsere Verantwortung aus, uns weiterhin unserer spirituellen Wahrheit, spirituellen Hingabe und dem Wachstum unseres spirituellen Bewusstseins zu widmen.*

### **Fehl-Verkörpert/Körperlos**

*Das paranormale Ereignis der Fehlverkörperung auf der Erde geschieht, wenn der Aspekt der Seele unfähig war, sich deutlich oder rein vom Körper zu trennen. Es sind Seelen, die nicht mit Klarheit aus dem Körper wichen und von ihrem höheren Spirit getrennt werden. Die körperlose Seele kannte nichts anderes als materielle Wünsche oder Anhaftungen ans Leben. In der Regel schien nichts anderes wahr oder real für diesen Menschen zu sein, als sein physischer Körper und die Erdebene. Manchmal sind solche Menschen schwerem Missbrauch, Trauma, Sucht, Verstandes-Kontrolle, Implantate oder SRA ausgesetzt gewesen. Dies kann zusätzliche Bindungen an satanische Kräfte und NAA schaffen, derer sie sich nicht bewusst sind und nicht wissen, wie sie sich selbst befreien können. Wenn ein Mensch im Leben mit seinem Ego verhaftet ist, und alles was sie glaubt, die Macht der materiellen Ebene ist, können die Reste seiner Seele während des Durchstreifens mit der Erde verbunden bleiben. Menschen, die gewöhnlich Süchte haben, Hass und Furcht zum Ausdruck bringen, werden getrübt und verwirrt sein, nicht fähig, sich klar aus dem Körper zu trennen. Wenn Menschen sehr negativ waren und mit*

dämonischen Kräften zusammengeführt wurden, wird beim Tod das Bewusstsein diese dämonische Kraft bekommen, die diese Seelen erfüllen. Sie werden von diesem gleichen dämonischen Bewusstsein zu einem Ort oder Bereich geführt. Es wird sich für sie nicht fremd anfühlen, weil sie dieses gleiche Bewusstsein im Leben ausgedrückt haben. So wird es ihnen als etwas Vertrautes erscheinen und nicht grotesk. In anderen Fällen können sie erschreckt werden, fliehen und durchstreifen weiter die Erde.

Diese können für Seelen-Fragmente, Aspekte oder eine unreine Seele gehalten werden, die fehl-verkörpernt/körperlos wurde. Manchmal wird die Seelen-Energie selbst die irdischen Kräfte durchdringen, die sie in einem Gebiet der Erde abfangen. Die Seele kann verurteilt werden, um Gräber, Friedhöfe, Gebäude oder andere Orte zu durchstreifen.

Dies ist ein weiterer wichtiger Grund für Andere in Schmerz zu beten, ob lebend oder tot, ihnen zu helfen zu reinigen und loszulassen. Wir können immer zu Gott beten, für Andere, für ihre Wiederverbindung mit Gott und für das allgemeine Freigeben von Schmerz und Leid. Jene von uns, die aktiv darin sind, unsere Seele und das Spirit-Bewusstsein zu verbinden, um unseren Fokus in die spirituelle Materie zu bringen, können Anderen sehr dabei helfen, die spirituelle Klarheit zu bekommen, die sie im Leben nicht bekamen. Wenn wir zu Gott beten, können wir ihnen dabei helfen, mit dem Gottes-Spirit verbunden zu werden, der sie im Namen unserer aufrichtigen Gebete finden wird.

## **Die Wahrheit Spirits**



Die eigentliche Wahrheit kann weder erkannt, noch durch den niedrigeren Verstand oder physischen Körper durch den Wunsch der Wahrnehmung getrübt werden. Einzig durch die höhere spirituelle Intelligenz kann die Wahrheit innerhalb erkannt werden, wenn wir uns von allem Materiellen unserer Wünsche zurückgezogen haben. Wenn wir es der materiellen Welt erlauben uns in den Sumpf der Verwirrung zu versenken, trübt es unsere Sinnes-Wahrnehmungen und wir können nicht unser wahres Wesen erreichen. Die niedrigere Natur der inneren Dunkelheit und innere Dämonen der Begierde müssen überwunden und aufgelöst werden. Durch den freiwilligen Tod des Raubtier-Verstandes vertreiben wir die dämonischen Spirits aus den Häusern des Ego und nehmen ihnen das Eigeln ihrer Süchte. Das ist die Bedeutung von Sklaverei zu den negativen Ego-Gedanken, die uns in Knechtschaft dämonischer Wünsche zwingen. Wenn wir uns entscheiden von negativer Ego-Sklaverei befreit zu werden, werden wir geführt, unsere Seele mit ihrem Spirit zu vereinen, damit sich die höhere Göttlichkeit innerhalb von uns vereinigen und aufsteigen kann. Die höhere Göttlichkeit des Spirits der Wahrheit sind der Sohn und die Tochter Gottes, die vereinigten androgynen Wesen oder Christus-

*Bewusstsein.*

*Die kollektive menschliche Seele befindet sich an der Kreuzung planetarer Initiation, uns einladend, uns von Glaubens-Systemen zurückzuziehen, die individuelle Basis-Wünsche fördern und enormes Chaos und Aufruhr schaffen. Jedes Individuum muss zwischen den dämonischen Wünschen und Werten der materiellen Welt oder der höheren göttlichen Ordnung und Werten der ewigen inneren spirituellen Welt wählen. Wenn ein Mensch Gefühle zurückzieht, die das Aufrechterhalten der Werte im Konstrukt der materiellen Realität wünscht, werden neue Werte sich in die innere Welt öffnen, die die bisherigen ersetzen. Das Herz und die Seele handeln als eins. Sie benötigen liebevolle Sorgfalt und Nahrung, um sich auf ihre eigenen Qualitäten zu konzentrieren und wachsen zu können. Wenn wir uns auf das Herz konzentrieren, weisen wir Herz und Seele Nahrung über individuelle wertvolle Basis-Wünsche zu. Konzentrieren wir uns tief auf unsere innere Welt, fahren wir fort, mit unserer Seele und Spirit Verbindung aufzunehmen und wir werden gezwungen, unsere niedrigen Wünsche aufzugeben.*

*Zu lernen, wie man die qualitativen Unterschiede zwischen den niederen Wünschen und der göttlichen Inspiration erkennt, ist das Ziel eines jeden Wahrheits-Suchenden. Das Herz und die Seele sind voller kreativer Leidenschaft, und wenn eine Seele rein ist, wird dieses Gefühl in freudiger göttlicher Inspiration erfahren. Niedere Wünsche sind das Gegenteil von göttlicher Inspiration. Sie weichen in Gefühle ungesunden Heißhungers, Bedürftigkeit Abhängigkeiten, Süchte, Eifersucht und Gier. Wenn man sich den niederen Wünschen ohne Unterscheidung der Qualitäten hingibt, wird das Bewusstsein des Menschen zu wenig Selbst-Bewusstsein abschweifen, wo Gier, Rache, Begierde, Neid, Völlerei, Faulheit und Selbst-Überheblichkeit sich vermehren. All dies sind räuberische Kräfte und ihre Qualitäten sollten studiert werden, um sie daran zu hindern, unseren Verstand, Körper und Spirit zu zerstören.*

### **Das Problem niedriger Wünsche**

*Was wir häufig unter Sternensaat beobachten ist, dass viele sehr fortgeschrittene Bereiche des Seins haben, während sie auch unbewusst mit einigen sehr wenig weiterentwickelten oder abgeschweiften Aspekten arbeiten oder durchspielen. Diese abgewichenen Teile sind durch den Mangel an negativer Ego-Reinigung in erster Linie als das Problem der ungeklärten unteren Wünsche manifestiert. Ohne die Klarheit darüber, mit welchen niederen Wünschen man operiert und wie sie funktionieren, führen sie leicht in alle dämonischen Häuser des Ego. Alle Häuser des Ego werden vom Raubtier-Verstand der NAA kontrolliert. Wenn wir wenig Impuls-Kontrolle, vermischt mit ungeklärten niederen Wünschen haben, lädt dieses Einverständnis die gleichen Raubtier-Kräfte ein, um im eigenen Leben Chaos anzurichten.*

*Während wir spirituell reifen, beginnen wir zu verstehen, dass diese Ebenen niederer Wünsche viel mehr als nur energetische Gedankenformen sind. Gedanken sind Dinge, und darüber hinaus sind niedrige Wünsche die Pfortner zu jedem satanischen Feld und dämonischer Hierarchie, die im Bereich der Erde existieren. Wenn wir diese dämonischen Gedanken nicht klären können unseren Verstand zu kontrollieren, werden diese Kräfte eingeladen, unsere energetische Struktur zu betreten. Sie können uns dann potentiell mit mentalem Leid zerstören und alles verunreinigen, was wir schaffen und unseren Körper und Beziehungen tief infizieren.*

*Wenn wir über unsere niedrigen Wünsche kontrolliert werden, haben wir ein sehr geringes Selbst-Bewusstsein mit noch geringerer Einschätzung. Dies kann uns in eine ziemlich verzerrte Bahn oder in gefährliche Situationen auf dem spirituellen Weg und in*

jedem Bereich des Lebens bringen. Die NAA benutzt viele Organisationen als Fronten, um ihren satanischen rituellen Missbrauch zu verbergen und die Menschen zu locken, die nicht diszipliniert genug sind oder nicht verstanden haben, wie ihre niedrigen Wünsche gesteuert werden. Diese Organisationen können die ganze Skala der Fronten von religiösen Institutionen, Prostitutionsbordellen bis zu Milliardär-korporativen Jungen-Clubs überspannen. Dies ist ein Weg, nichtsahnende Menschen zu missbrauchen, die nichts von den gefährlichen und risikvollen Aktivitäten wissen, die im Weggeben der persönlichen Zustimmung oder dem Erlauben jemandes Körper oder Bewusstsein über einflussreiche Substanzen zu verlieren.

In der 3D-Welt ist die gewöhnlichste Art, wie dies in den Massen geschieht, in jedem einzelnen Bereich des sexuellen Handelns, wie Strip-Klubs, online-Pornografie und vermeintliche Dating-Websites. Diese werden von der NAA benutzt, um eine "Spinne in ihrem Netz" zu fangen, und das hat ernste Konsequenzen. Die einfachsten niedrigen Wünsche auf der Erde zu manipulieren, um menschliche Wesen zu kontrollieren und sie in Sklaverei zu zwingen, geschieht durch die sexuellen Elends-Programmierungen. Diese verschiedenen Speicher-Fronten, egal ob Online-Webcams oder in Strip-Clubs, haben Implantate und zielen auf die Verstandes-Kontrolle und sexuelle Energie in allen vorstellbaren Varianten. Dies ermöglicht Menschen mit diesen sexuellen Diensten zu verfolgen, zu überwachen und durch die NAA-Kräfte für eine Vielfalt von Zwecken zu missbrauchen.

In der Ansammlung von niedrigen Wünschen und allen potentiellen Kräften, in die sie sich vermehren können, ist es besonders wichtig Klarheit über die Qualitäten der Begierde zu bekommen und zu lernen, gesünder in der "Sexualität" zu werden. Wenn es ein Problem im Wunsch die Begierde betreffen gibt, ist das heute die gefährlichste Angelegenheit in der Welt. Es empfiehlt sich damit sehr ehrlich und so transparent wie möglich zu befassen. Man muss aufhören zu täuschen, zu lügen, zu betrügen und die Sexualität zu verbergen, weil ein versteckter Nervenkitzel im Schatten der Schande/Scham lauert. Dies bedeutet ein ungesunder sexueller Zyklus, der weiter von den Schatten manipuliert werden kann. Wenn wir lernen ein transparenter liebevoller Mensch zu werden, müssen wir bereit sein zu wählen und zu lernen ein gesundes, Selbstliebendes und tief menschlich verbindendes Verhalten zu verkörpern.

Dies bedeutet auch nicht zu erlauben, Schuld, Scham und Ekel vor unseren Gefühlen im Zusammenhang mit unserem Körper und unserer Sexualität zu verschleiern, sondern zu beginnen unsere Sexualorgane zu lieben und anzunehmen. Unsere Sexual-Organe als heilige und göttliche Gefäße zu betrachten, gewidmet dem Ausdruck unserer höchsten Göttlichkeit, mit höchstem Respekt, Mäßigung und Reinlichkeit. Es ist unwichtig, was in der Vergangenheit geschah. Beginnt heute euch Selbst zu lieben, liebt eure Sexual-Organe und schützt sie als Heilige Objekte mit Respekt. Dies ist der erste Schritt, sich durch die heimtückische Infektion der sexuellen Sklaverei und sexuellen Elends zu bewegen, die von der NAA und ihren satanischen Hierarchien gefördert werden. Ihre Programme sollen jeden Menschen sexuell unglücklich machen, sich ducken in Scham und Entwürdigung, während Begierde, Fetischismus, Trennung und frauenfeindlicher Sex angepriesen wird und langfristig jeden leiden lässt.

Extreme Formen der Begierde stammen von Mind-Control, Miasmen, die in Ebenen des menschlichen genetischen Materials durch viele verborgene Geschichten erzwungener Zucht mit Reptilien-basierten Rassen programmiert wurden. Dies bezieht sich sowohl auf Blut-Gier, als auch auf Sexual-Gier. Dieses erzwungene Zucht-Programm versuchte anfänglich die Anziehung zu schaffen, um sexuelle Verbindungen mit einer Spezies zu

haben, die für die eigene Rasse nicht wünschenswert war. In den alten Tagen, auf anderen Planeten, zogen die Menschen in vielen Fällen sich nicht sexuell an, wenn sie physisch nicht von ihrer Rasse oder genetischem Material waren. Dies bedeutet nicht notwendigerweise Diskriminierung, es war einfach die natürliche energetische Zusammensetzung, die zwischen dem Gen-Pool existierte (oder unterschied), was eine Formkollektiven Bewusstseins ist. Das Bewusstsein von spezifischem genetischen Material wurde nicht entworfen, um sich mit anderen Spezies zu kreuzen und würde natürlich den Wunsch es zu tun abwehren. Dies ist ähnlich zu verstehen, dass ein Mensch keinen Sex mit einer Tierart möchte, um mit diesem Tier zu zeugen.

Es entspricht dem, dass die Königlichen Linien der Menschen aus den Zeiten von Lyra keine Anziehung oder Sex mit eindringenden Reptilien-Rassen haben wollten, um Kinder zu zeugen. Die Zeitlinien dieser verwandten Trauma rund um die Zucht-Programme erzwungener sexueller Beziehungen und die Probleme bei der Hybridisierung, sind alle mit den sexuellen Elends-Programmierungen verstrickt. Dies stellte ein schwerwiegendes Problem auf der Erde mit den Mondketten-Linien dar, den Geschöpfe, die als lüsterne Entitäten in die Energie-Felder auf der Erde abschweiften und in die dämonischen Hierarchien, die sie nährten. Diese vielfachen Hierarchien werden von der NAA außerhalb des Planeten benutzt, um das NRG (Nephilim-Umkehr-Gitter) der sexuellen Verzerrungen durchzusetzen, zu fördern und auszudehnen. Dies manifestiert sich in abweichenden Formen, Trennung, Gewalttätigkeit und Beziehungen, die zu sexueller Sucht führen. Jeder Mensch, der von Begierde kontrolliert wird, wird eine Marionette für den NAA.

Andere Formen der Begierde sind Ableger der Verführung, sexueller Phantasien, Charisma, Verzauberung, Locken und Glamour. erinnert euch, all dies sind die Probleme niedriger Wünsche oder "Maya", der wie ein Angelhaken benutzt wird, um euch von der NAA mit einem Köder zu versehen, den sie in euren Verstand setzen und auf der Astral-Ebene bringen sie euch auf den Weg des Elends. Gebt ihnen nicht eure Macht über euer Bewusstsein oder Körper.

Wie es viele Male auf dem Weg der alten Weisheit des Buddhismus gesagt wurde, sind ungezähmte niedrige Wünsche die Quelle allen Unglücks, Korruption und Probleme, die uns den Zugriff auf unseren inneren Wahrheits-Spirit verwehren.

### **Hinweise für den Zugriff auf den Wahrheits-Spirit**

Unser Ziel in den ES (Energie-Synthese) ist es, den Weg der Polaritäts-Integration zu lernen, der ein energetisch ausgeglichenes geistig integriertes und heiles Wesen ermöglicht. Ohne Selbst-Urteil kann das Folgende nützlich als ein Werkzeug für Selbst-Einschätzung sein. Man kann den mentalen Fokus auf Bereiche der Selbst-Entwicklung richten, um das innere Licht stärker zu verkörpern und die erforderliche Klarheit, um den wahren spirituellen Ausdruck des Zwecks zu kennen.

Dies ist die erste Triade spirituellen Erwachens, in der die Lebens-Lektionen die Prüfungen persönlicher Selbst-Meisterung sind, wo man seine Aufmerksamkeit und Konzentration platziert, um das Bewusstsein zu leiten. Dies wird Harmonie unterstützen, während man Bewusstsein entwickelt und erweitert.

- Fragt und erfragt den Weg eurer Seele und ihren Zweck.
- Hört und lernt die Sprache des Herzens, die die höhere Sinnes-Wahrnehmung der Seele ist und führt Aktionen mittels Führung eurer Seele aus.
- Entwickelt eure innere Verbindung zur Seele, die alles Vertrauen auf die äußeren

*Verbindungen oder Wahrnehmungen der Realität ersetzt und lasst eure Ängste los, von anderen beurteilt zu werden.*

- Führt ein Leben in Übereinstimmung mit eurer Seele und Zweck, das dient anderen als ein Beispiel. Übt den 12D-Schild, das Gesetz des Einen, GSF-Verhalten und Transparenz, um Vertrauen aufzubauen.*
- Klärt negatives Ego, Furcht und emotionalen Schmerz in den niedrigen Chakren, erkennt die Funktion des unbewussten, des instinktiven und des bewussten Verstandes.*
- Übt anderen bedingungslose Liebe und Mitgefühl zu geben und lernt euch selbst zu lieben.*
- Informiert euch über den Aufstieg, Kundalini und den spirituellen Prozess des Erwachens des Bewusstseins, um Ego-/Persönlichkeits-Ängste zu erkennen und zu klären, die Schmerz und Verwirrung in diesem natürlichen Prozess schaffen.*

*Während wir uns in das Jahr 2015 verschieben, ist unser Thema unsere Transparenz zu erhöhen und Vertrauen aufzubauen ~ mit uns selbst und mit anderen Menschen während unseres Lebens.*

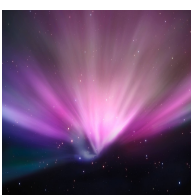
*Vertrauenswürdige Menschen wissen, dass Vertrauen mehr durch stabiles und konsequentes moralisches Verhalten gewonnen wird, statt nur durch Gedanken und Worte. Euer tägliches Verhalten sorgt für Beweise eurer Absicht, ehrlich, zuverlässig, loyal, unvoreingenommen, bescheiden, verantwortlich, kooperativ und kommunikativ zu sein. Unser Verhalten muss motiviert sein anderen zu vertrauen, zusätzlich zu unserer Motivation müssen wir für sie vertrauenswürdig sein. Der Aufbau von Vertrauen und Transparenz in unseren Interaktionen ist eine wechselseitige Zusammenarbeit oder ein gegenseitiger Austausch.*

*Verstärkt eure Entschlossenheit, um das Wohlfühl zu bekommen, das ihr benötigt um über verunreinigte Gedanken hinauszugehen und die niedrigen Wünsche zu senken, die euer inneres und äußeres Vertrauen überwältigen und beschädigen. Der direkte Weg zum inneren Frieden zu finden, während ihr „unerfüllte Wünsche“ fühlt, läuft über die Selbst-Verbindung zur eigenen inneren spirituellen Quelle und die Annahme zu nähren. Verwandelt diese schmerzhaften niedrigeren Ausdrücke in höhere Ausdrücke, die geweiht werden, um eurem Seelen-Spirit zu dienen, sich zu vereinigen und euren Verstand und Körper zu segnen.*

*Bitte nehmt nur, was für euer spirituelles Wachstum nützlich ist und verwerft alles andere. Vielen Dank für euren Mut und eure Tapferkeit, ein Suchender der Wahrheit zu sein.*

*„Ich bin das Kosmische Souveräne Gesetz in Manifestation. Ich bin Göttlich, Souverän und Frei!“*

*Bis zum nächsten Mal bleibt in der Strahlkraft eures Avatar-Christus-Sophia-Herzweges. Ihr und eure Liebe können in diesem kommenden Jahr gesegnet werden.*



*Seid lebenswürdig zu euch selbst und gegenüber anderen*