



*„Versucht die Reise selbst sowie alles zu lieben, was ihr auf dem Weg trifft“*



*Ihr Lieben, schnelle Änderungen finden für viele durch Wahl, wie auch Bedürfnis statt. Der Weg der Entwicklung kann bis zu dem Punkt schwierig sein, an dem ein spiritueller Übergang stattfindet und die Wahrheit beginnt, sich im eigenen Zustand des Bewusstseins auf jener Ebene zu manifestieren. Vieles von dem was durch die Medien, Kirchen, Regierung usw. ins Welt-Bewusstsein projiziert wird, ist einfach nicht mehr mit vielen von euch in Resonanz. Langjährige Lebensweisen und Traditionen, die häufig mit Freunden und/oder der Familie beginnen, fühlen sich alt und erledigt an.*

*Einige Überzeugungen werden leicht zurückgelassen und niemand bemerkt es, aber häufige Versuche in Richtung persönlicher Veränderung dienen dazu, eine Phase intensiver Befragung, Beurteilung und Kritik von Familie und Freunden zu aktivieren. Dies kann dazu führen, dass der erwachende Student zweifelt oder sogar zu dem zurückkehrt, was vertraut ist, aber, weil er sich entwickelt hat und nicht mehr mit der Vergangenheit in Resonanz ist, wird er nicht in dem bleiben, was beendet ist.*

*Verwirrung und Zweifel treten oft auf, wenn ein Individuum beginnt die Ideen der Wahrheit über Glaubenssystems zu erhalten, die seinen gegenwärtigen Überzeugungen gegenüber völlig fremd sind. Wenn ein einmal solides spirituelles Fundament beginnt sich aufzulösen, kann es extrem stressig für jene werden, die diese strukturierten religiösen Überzeugungen halten.*

*Fürchtet euch nicht, ihr Lieben, denn es gibt keine Zufälle an diesem Punkt. Wisst, dass ihr immer geführt werdet und niemals alleine seid. Das Höhere Selbst bringt immer hervor, was benötigt wird, wenn ihr bereit seid. Lernt dem Prozess zu vertrauen und wisst, dass ihr an diesem Punkt seid, wo ihr sein müsst, tut, was ihr tun müsst, und ihr macht eine gute Arbeit.*

*Entmutigt mit einem Gefühl von Misserfolg, sind die Manifestationen eines Bewusstseins,*

das gefüllt ist mit „ich sollte, ich benötige, es gibt nur einen richtigen Weg“ - alles Facetten der Dualität und Trennung. Es ist an der Zeit, den ständig laufenden inneren Dialog der Selbst-Kritik und Urteil zu beenden, diesen Überzeugungen erlaubend sich ins Nichts aufzulösen, das sie sind. Es gibt in den höherdimensionalen Energien kein „sollte“, nur Liebe für jedes Individuum und seine Wahlen.

Als spirituelle Studenten habt ihr einen Punkt erreicht, an dem ihr euch nicht eher weiterentwickeln könnt, bis ihr euer „Selbst“ anerkennt. Spirituelle Studenten überall auf der Welt und in der Zeit haben bis jetzt gekämpft Gott zu finden und zu verstehen. Viele Götter und Konzepte sind das Ergebnis, viele werden noch immer als die einzige Wahrheit angenommen. Die meisten von euch sind gekommen um zu wissen und anzunehmen, dass das Göttliche eure eigene wahre Natur und wahres SELBST ist. Allerdings glauben viele zur gleichen Zeit, dass eure Menschheit etwas separates im Glauben ist, dass das „Selbst“ einfach Ego ist und beseitigt werden muss. Das „Selbst“ ist das „SELBST“, aber im menschlichen Zustand wird es durch Konzepte und Überzeugungen des Getrennt-Seins konditioniert. Das „Selbst“ kann nicht ausgeschlossen werden. Ein Mangel an Selbst-Liebe wurde fälschlicherweise als Demut bezeichnet, aber das ist es nicht. Es ist die Manifestation des Trennungs-Bewusstseins. Demut ist eine Wahrnehmung davon wer ihr seid und woraus Gaben fließen, die ihr haben könnt.

Viele blicken zurück auf ihr Leben und glauben, dass sie durch vergangene Aktionen, oder sogar gegenwärtige unwürdig sind geliebt zu werden, zu lieben oder es unmöglich ist, den Menschen zu lieben, der sie glauben zu sein. Der Grund ist, weil sie falsche Vorstellungen von dem halten, was Liebe ist. Liebevolles Selbst bedeutet Anerkennung, Annahme und nicht nur das Göttliche innerhalb zu lieben, sondern auch jenen Teil von euch, der noch lernt - den Teil, der viele Fehler gemacht hat und oft als Misserfolg erscheint. Es ist eine Reise, um das innere Kind und das Göttliche Selbst zusammenzubringen.

Es darf kein Leben mehr auf „Sünden“ der Vergangenheit geben, das dient lediglich dafür, die Energien der Vergangenheit zu festigen, die alle illusorisch sind. erinnert euch, ein Mensch kann nur aus seinem höchsten Zustand des erreichten Bewusstseins leben. Die Dinge, die ihr vor langer Zeit getan haben mögt, sind nicht mehr das, was ihr heute machen würdet.

Das innere Kind ist ein Begriff für die angesammelte Energie eines unreifen und nicht-erwachten Zustandes des Bewusstseins mit durchgeführten und hinzugefügten Lebenszeiten um Lebenszeiten. Die Arbeit mit dem inneren Kind kann ein mächtiges Werkzeug dafür sein, sich „Selbst“ lieben zu lernen. Obwohl diese Arbeit oft als eine psychologische Übung gilt, geht es tatsächlich viel tiefer. Das innere Kind ist diese unschuldige und vertrauensvolle Facette von euch, die abgelehnt worden ist, enttäuschte und weh tat. Es ist das nicht-erwachte ihr als ein kleines Kind, eure Individualität in einem höchst unschuldigen Zustand. Während die Erfahrungen der dritten Dimension in jedem Leben begannen, kanntet und sammeltet ihr die zellularen Erinnerungen in der Verteidigung eines Kindes an.

Die meisten Menschen tragen noch einiges, wenn nicht alle die Energien der Wunden im Bewusstsein, die sie als Kind erlebten, mit den unreifen Wegen, mit denen sie versuchten ihnen zu begegnen. Als Erwachsener beginnen diese Energien als unreife Gedanken und Handlungen zu manifestieren. Sie tauchen unerwartet auf, wenn ihr sie am wenigsten erwartet, in der Regel in Zeiten von Stress. Die meisten Erwachsenen ignorieren normalerweise diese Gefühle und erkennen nicht, dass sie ihr inneres Kind als irrelevant

entlassen und damit die Situation aufrechterhalten. Diese Energie kann nur von euch gelöscht werden. Das Kind muss anerkannt werden, akzeptiert, geliebt, gelenkt, geschützt usw., und jetzt ist die Zeit.

Egal in welchem Alter, ehrt euer inneres Kind zu dieser Zeit. Ihr werdet es durch die Arten innerer Dialoge wissen, die ihr erlebt. Sprecht sanft mit diesem Teil von euch selbst, sagt ihm, dass ihr es von nun an lieben, schützen und vor allem annehmen werdet. Das innere Kind ist ihr, das sich ohne Grund verletzt, wütend, traurig oder depressiv fühlte, als unreifes Kind in Furcht. Seid geduldig und wisst wie bei allen Kindern, das Kind macht das Beste, was es in diesem Moment kann und es benötigt eure Unterstützung.

Viele haben intellektuelles spirituelles Wissen (Kronen-Chakra), aber - bis ihr das Kind anerkennt (Herz-Chakra) und akzeptiert, es vollkommen umarmt - wird es Kämpfe geben. Wenn ihr lernt diese Facette eurer Individualität anzunehmen, anzuhören, zu unterstützen und mit ihr zu sprechen, ohne es als nichts abzutun, wird es reifen - zuerst als ein Kind, dann als ein Jugendlicher reagieren und letztendlich als Erwachsener. Schließlich seid ihr fähig, diesen geheilten Aspekt und „Selbst“ zu integrieren und das SELBST zu werden.

Entwicklung auf der Erde ist ein allmählicher Fortschritt in Richtung Erinnern, Annehmen der wahren Identität des Selbst und Anderer durch die Erfahrungen von vielen Lebenszeiten, gelebt in einer Energie der Dualität und Trennung während der Entwicklung in ein Bewusstsein, das von innerhalb statt von außen lernt. Wisst, dass in der Wirklichkeit, unabhängig von Erscheinungen, alles perfekt ist, schon immer gewesen ist und immer sein wird.

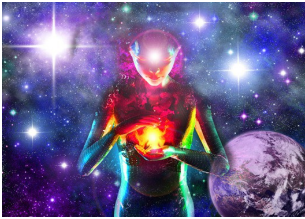
Ihr habt Lebenszeiten damit verbracht, durch einen Wald von dichter und dunkler Energie zu stapfen, ihr habt euch bemüht, euer Bestes mit jedem Schritt des Weges zu tun. Ab einem bestimmten Punkt habt ihr begonnen Licht durch die Bäume flimmern zu sehen und ihr bewegtet euch darauf zu, aber schließlich zogt ihr aus und habt euch ins helle Licht bewegt. Ihr bemerktet, dass ihr Gras angehäuft hattet, Stöcke und allerlei anderen Schutt entlang des Weges. Jetzt befindet ihr euch im Prozess den angesammelten Schutt zu entdecken und zu entfernen, der tief eingebettet wurde. Dies wird euch nach und nach erlauben, euch und andere das erste Mal deutlich zu sehen.

Wenn Wahrheit neu ist, gibt es oft Zweifel und den Wunsch in dem zu bleiben, was vertraut ist. Allerdings einmal aus dem Wald heraus und ins Licht getreten, wird der Reiz, den das Alte vielleicht immer noch für euch hat, bald verschwinden. Dies ist, wo die meisten von euch jetzt sind - an einem Punkt, bei dem ihr aufhören müsst auf der Suche mit einer „Wald-Vision“ zu sehen. Ihr seid aus dem Wald aufgetaucht und ihr müsst die Wege des Waldes hinter euch lassen. Ihr habt jetzt Licht das euch erlauben wird früher Unbekanntes, eine Unendlichkeit von allgegenwärtiger Schönheit und Vollkommenheit zu entdecken.

Es gibt keine Zufälle auf eurer Reise. Alle Erfahrungen sind Gelegenheiten, euer Glaubens-System ohne Urteil oder Kritik zu prüfen. Es ist Zeit, sich jenseits jeder Selbst-Abscheu oder andere Überzeugungen, die euch „kleiner als“ erscheinen lassen, zu bewegen. Ihr seid bereit, euch über intellektuellen spirituellen Studien und in die Annahme und das Leben davon zu bewegen. Das bedeutet, dass eure spirituelle Reise ehren, schätzen, verstehen, akzeptieren und lieben wer ihr seid beinhalten muss - bis ins kleinste Detail.

*LIEBE kann niemals von den Standards einer Gesellschaft bestimmt werden, in Begriffen von gut und böse verstrickt werden. LIEBE basiert und fließt vom SELBST hinaus. Euer Bewusstsein für diese Wahrheit dehnt sich aus und wächst mit jeder Entfaltung, aber das „Selbst“ kann nicht aus diesem Prozess ausgeschlossen werden.*

*Versucht die Reise selbst sowie alles zu lieben, was ihr auf dem Weg trifft, aber am wichtigsten ist das Wissen vom „Selbst“, um SELBST zu sein, und dass keiner göttlicher ist, als ihr in jedem Moment.*



*Eure Arkturianische Familie des Lichts*